

HOSE 13/04/2015

VNINDEX 559.54 5.51 0.99%

KLGD 72,141,841 CP

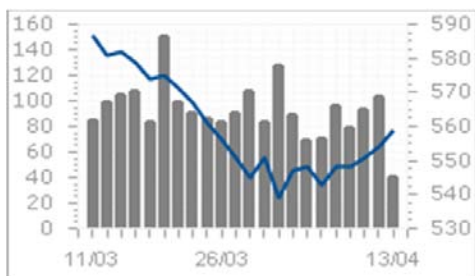
GTGD 1,363.43 Tỷ

GTR NDTNN 108.06 Tỷ

CP Tăng giá 90 CP

CP Giảm giá 119 CP

CP Đứng giá 95 CP



Tâm điểm

▶ Hai sàn tăng giảm trái chiều, Vn-Index xanh vỏ đồ lòng

▶ Khối ngoại mua ròng gần 110 tỷ đồng trên cả 2 sàn

▶ Phân tích kỹ thuật

▶ Nhận định thị trường

▶ Giao dịch của khối ngoại trên HOSE

▶ Diễn biến vĩ mô trong nước và tình hình doanh nghiệp

▶ Diễn biến vĩ mô thế giới

HNX 13/4/2015

HNXINDEX 82.66 -0.33 -0.40%

KLGD 43,857,917 CP

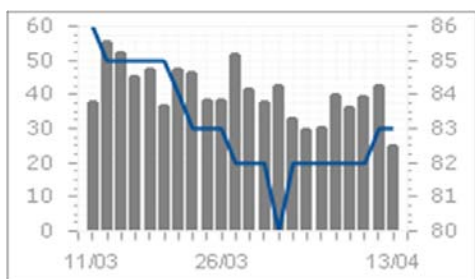
GTGD 520.35 Tỷ

GTR NDTNN 0.00 Tỷ

CP Tăng giá 90 CP

CP Giảm giá 105 CP

CP Đứng giá 184 CP



Thị trường / Ngành

Theo thị trường

	Vốn hóa (tỷ)	P/E	P/B	ROE	ROA
HOSE	1,032,949	12.3	2.5	19.6%	9.8%
HNX	139,979	10.7	1.7	11.4%	4.5%
Toàn bộ thị trường	1,172,928	12.3	2.5	19.5%	9.4%

Theo ngành

	Vốn hóa (tỷ)	P/E	P/B	ROE	ROA
Nhựa, cao su & sợi	7,273	8.4	0.9	10.1%	6.0%
Sản phẩm hóa dầu, Nông dược &	30,468	7.4	1.4	18.1%	9.4%
Thép và sản phẩm thép	32,154	8.3	1.5	22.7%	10.2%
Khai khoáng	12,281	104.6	6.4	-4.9%	-4.2%
Vật liệu xây dựng & Nội thất	27,966	11.0	1.6	15.6%	8.3%
Xây dựng	36,205	14.2	1.1	9.0%	3.1%
Máy công nghiệp	8,260	6.8	1.1	18.1%	12.5%
Kho bãi, hậu cần và bảo dưỡng	10,505	7.9	1.5	19.4%	14.1%
Lốp xe	8,351	10.9	2.7	24.3%	10.9%
Nuôi trồng nông & hải sản	24,770	14.8	2.5	22.6%	8.4%
Thực phẩm	189,378	20.7	4.5	22.7%	16.1%
Dược phẩm	15,322	12.0	2.5	21.3%	13.8%
Phần mềm	17,220	10.4	2.1	21.3%	8.0%
Sản xuất & phân phối điện	30,387	6.7	1.4	23.4%	10.6%
Phân phối xăng dầu & khí đốt	123,039	8.4	3.2	39.6%	26.2%
Bảo hiểm nhân thọ	23,204	18.3	1.9	10.4%	2.5%
Môi giới chứng khoán	24,341	10.3	1.2	12.2%	8.0%
Ngân hàng	293,730	13.5	1.6	11.0%	0.9%
Bất động sản	159,050	16.2	2.2	14.9%	4.0%
Thiết bị và Dịch vụ Dầu khí	26,143	5.7	1.2	22.3%	9.4%

VN30 & HNX30 INDEX

VN30 589.77 6.43 1.10%

HNX30 155.24 -1.49 -0.95%

Thống kê thị trường

▶ HOSE: Thống kê và nhận định thị trường

▶ HNX: Thống kê và nhận định thị trường

▶ Tổng hợp chỉ số ngành toàn thị trường

VietinBankSc

306 Ba Trieu

Hai Ba Trung

Hanoi

Vietnam

Tel: (844) 3974 7952

Fax: (844) 3974 1760

www.vietinbanksc.com.vn

Nhận định VietinbankSc

Nhận định:

Sức cầu tiếp tục suy giảm ở vùng giá cao cho thấy động lực tăng của thị trường yếu. Mặc dù có sự dẫn dắt từ phía các cổ phiếu lớn giúp chỉ số có thể vượt qua các mốc kháng cự, tuy nhiên rủi ro giảm điểm trở lại khá lớn bởi dòng tiền vào thị trường khá yếu. Nhà đầu tư hiện tại nên quan sát thị trường, giữ trạng thái nắm giữ cổ phiếu hoặc chốt lời cổ phiếu đã lãi. Khối ngoại đã mua ròng trở lại nhưng sẽ có thể tiếp tục bán trở lại ở vùng giá cao. Ngưỡng kháng cự cho đợt tăng tới là 560-565. Việc lựa chọn cổ phiếu khá quan trọng trong giai đoạn này, nên lựa chọn nắm giữ các cổ phiếu có nền tảng cơ bản tốt.

▶ **Tin doanh nghiệp**

Tin doanh nghiệp

KDH ước lãi quý I đạt 51 tỷ đồng, lần sang phân khúc trung bình khá và cao cấp
Chiều 13/04, ĐHCĐ thường niên 2015 KDH đã thông qua kế hoạch kinh doanh với lãi ròng 200 tỷ đồng, gần gấp đôi so với kết quả đạt được năm 2014, đồng thời sẽ không tăng vốn trong năm 2015. Từ năm 2015, CTCP Đầu Tư & KD Nhà Khang Điền (HOSE: KDH) sẽ mở rộng sang phân khúc trung bình khá và cao cấp bên cạnh dòng sản phẩm trung bình nhà liên kế. Năm nay công ty đặt kế hoạch lãi 200 tỷ đồng, gấp đôi năm trước.

Vinamilk: Điều chỉnh giảm hơn 6.680 tỷ đồng doanh thu, dự kiến tăng vốn điều lệ

Tại ĐHCĐ năm nay, HĐQT trình kế hoạch phát hành và niêm yết cổ phiếu để tăng vốn cổ phần từ nguồn vốn chủ sở hữu cho cổ đông hiện hữu với tỷ lệ 20%. Tăng mạnh chi phí bán hàng trước sự cạnh tranh gay gắt của ngành sữa

Licogi 16-LCG: Rút ngắn thời gian xóa lỗ lũy kế, cổ đông vẫn phải đợi đến 2016 mới tính chuyển cổ tức

Chủ tịch HĐQT của LCG cho biết kế hoạch lợi nhuận nói trên đã tính đến trích lập dự phòng cho dự án Ethanol khoảng gần 16 tỷ đồng và khoảng 4 tỷ đồng cho việc thoái 10% vốn tại LCS. trên báo cáo tài chính, LCG vẫn còn số lỗ lũy kế tính đến cuối năm 2014 là 263,4 tỷ đồng điều này đã ảnh hưởng ít nhiều đến hồ sơ tham gia đấu thầu của LCG cũng như trong đàm phán hợp đồng. Trong khi đó, thặng dư vốn đến cuối năm 2014 của LCG là 357 tỷ đồng. Vì vậy, việc dùng thặng dư vốn để xóa lỗ lũy kế về bản chất không làm thay đổi vốn chủ sở hữu, nhưng báo cáo tài chính sẽ không còn số lỗ lũy kế, LCG thuận lợi hơn trong đấu thầu và đàm phán. Ngoài ra, khi dùng thặng dư vốn xóa lỗ lũy kế, LCG sẽ rút ngắn thời gian chia trả cổ tức từ năm 2017 (theo kế hoạch được cổ đông thông qua trong kỳ họp năm ngoài) xuống năm 2016. Đồng nghĩa từ năm 2016 cổ đông của LCG có quyền kỳ vọng về mức cổ tức được chia.

Diễn biến vĩ mô trong nước

WB nâng dự báo tăng trưởng GDP năm 2015 của Việt Nam

Sáng nay, Ngân hàng Thế giới (WB) công bố Báo cáo Cập nhật tình hình kinh tế khu vực Đông Á, Thái Bình Dương, báo cáo bán thường niên về tình hình kinh tế của các nước đang phát triển trong khu vực. Trong đó, WB nâng dự báo tăng trưởng GDP năm 2015 của Việt Nam từ 5,5% trong báo cáo cuối năm ngoái, lên 6%. Báo cáo WB nhận định, các dự báo trung hạn đều phản ánh sự cải thiện dần dần trong tăng trưởng GDP và ổn định kinh tế vĩ mô trước áp lực ngày càng lớn của nợ công đang gia tăng.

Diễn biến vĩ mô thế giới

IMF dự báo kinh tế Brazil sẽ tăng trưởng âm trong năm 2015

Theo IMF, nền kinh tế lớn nhất Nam Mỹ này sẽ tăng trưởng âm 1% trong năm nay do các chính sách tài chính và tiền tệ được thắt chặt hơn và đầu tư của tập đoàn dầu khí quốc gia Petrobras giảm sút. IMF cho rằng ưu tiên trước mắt của Brazil là phải nhanh chóng giải quyết các vấn đề của Petrobras khi vụ bê bối ở tập đoàn này đã khiến đầu tư bị cắt giảm. Tuy nhiên, IMF nhận định nền kinh tế Brazil sẽ quay lại quỹ đạo tăng trưởng trong năm tới nếu tạo được sự tin tưởng của các nhà đầu tư vào những biện pháp khắc khổ mà nước này đang thực hiện.

HOSE 13/04/2015 VNINDEX 559.54 5.51 0.99% 72,141,841 CP 1,363.43 bil VND

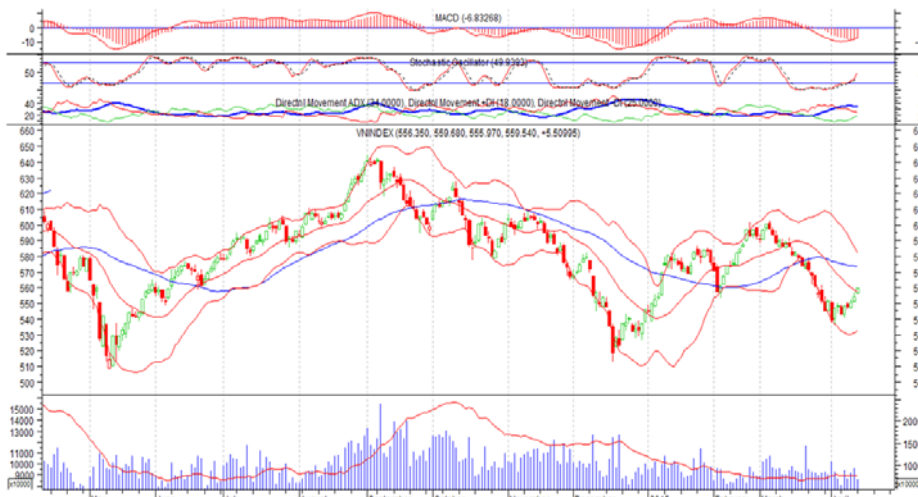
Cổ phiếu lớn tiếp tục dẫn dắt, thị trường xanh vờ dờ lòng

-VN-INDEX đạt 559.54 điểm, tăng 5.51 điểm tương ứng tăng 0.99%. Cây nến xanh spin hình thành cắt lên trên đường MA20 cho tín hiệu mua.

- Đường Stochastic Oscillatitc 14 tiếp tục tăng mạnh cho thấy tâm lý ổn định hơn

- MACD vẫn tiếp tục tăng là tín hiệu tích cực

- VN-Index đã tăng gần đến vùng kháng cự 560-565, khối lượng lại sụt giảm và lực tăng không đều chủ yếu do các trụ cột nâng đỡ. Chỉ số có khả năng vượt được ngưỡng này nếu vẫn được hỗ trợ bởi cổ phiếu lớn



HOSE Top 5 theo KLGĐ

FLC	0 (0.0%)	8,492,760
DLG	0 (0.0%)	3,781,680
HAI	-0.3 (-2.7%)	3,675,530
CII	-0.4 (-2.0%)	3,674,470
CTG	0.1 (0.6%)	2,438,300

HOSE Top 5 theo % tăng

STG	1.7 (6.8%)	510
STT	0.3 (6.7%)	27,320
PXL	0.2 (6.5%)	194,980
THG	1.1 (6.4%)	8,000
SKG	3 (6.2%)	61,010

HOSE Top 5 theo % giảm

HAS	-0.4 (-6.9%)	200
KAC	-0.8 (-6.7%)	600
DTT	-0.6 (-6.7%)	20
TLG	-4 (-6.7%)	5,720
PTC	-0.8 (-6.4%)	20

HOSE Top 5 Mua ròng NDTNN

VIC	26.7 tỷ	551,910
PVD	13.3 tỷ	289,930
VCB	11.7 tỷ	323,250
CTG	11.6 tỷ	640,350
BID	11.6 tỷ	609,890

HOSE Top 5 Bán ròng NDTNN

NSC	-8.6 tỷ	99,380
DXG	-8.0 tỷ	461,050
GAS	-7.2 tỷ	113,900
CSM	-6.3 tỷ	159,500
DIG	-4.1 tỷ	325,000

GD NDTNN	KL Ròng	GT Ròng (tỷ)
HOSE	4,290,570	108.06

Nhận định / Bình luận thị trường

- ▶ Ngoại trừ BID tham chiếu, hầu hết các cổ phiếu lớn như GAS, MSN, VCB, VIC...đều tăng khá giúp chỉ số Vn30, Vn-Index tiếp tục bứt phá.
- ▶ Điểm tiêu cực là đà tăng không đồng đều, số mã giảm giá chiếm đa số trên bảng điện tử, thanh khoản sụt giảm gần 30% so với phiên trước.
- ▶ Ngành ngân hàng chỉ có mức tăng nhẹ 0.02%, ngành chứng khoán giảm sau phiên tăng đáng kể hôm trước. VIC tăng 1100đ giúp ngành BĐS tăng 0.55%...
- ▶ Độ rộng thị trường bị thu hẹp, chỉ số VS-Arms HOSE ở mức 1.1 cho thấy bên mua và bán đang ở trạng thái cân bằng, xu hướng tăng có khả năng chững lại
- ▶ Khối ngoại mua ròng mạnh các cổ phiếu lớn như VIC, PVD, VCB, CTG, BID... Bán ròng NSC, DXG, GAS, CMS, DIG...Giá trị mua ròng đạt 108 tỷ đồng.

HOSE - Top 10 theo vốn hóa

Mã CK	SLCPLH (triệu)	Giá (000')	Vốn hóa (tỷ)	P/E (lần)	P/B (lần)	ROE (%)	ROA (%)
GAS	1,894.4	63.0	119,347.08	8.3	3.3	40.7%	27.1%
VNM	1,000.1	110.0	110,013.05	17.8	5.5	32.6%	25.0%
VCB	2,665.0	36.4	97,006.74	20.9	2.2	10.7%	0.9%
VIC	1,454.6	48.6	70,691.38	20.8	3.4	18.1%	3.8%
CTG	3,723.4	18.1	67,393.62	11.7	1.2	10.5%	0.9%
MSN	735.8	79.0	58,128.84	51.1	3.7	7.3%	2.2%
BID	2,811.2	19.0	53,412.85	10.8	1.6	15.2%	0.8%
BVH	680.5	34.6	23,544.31	18.3	1.9	10.4%	2.5%
HPG	488.6	44.2	21,598.03	6.8	1.8	29.5%	13.9%
STB	1,142.5	18.5	21,136.46	9.7	1.2	12.6%	1.3%

HOSE - Cổ phiếu khuyến nghị theo dõi / mua / bán / nắm giữ

Mã CK	SLCPLH (triệu)	Giá (000')	Vốn hóa (tỷ)	P/E (lần)	P/B (lần)	Giá mục tiêu	Khuyến nghị
MBB	1,159.4	13.7	15,883.69	6.4	1.0	18.3	MUA
CTG	3,723.4	18.1	67,393.62	11.7	1.2	17.3	GIU
HAG	789.9	20.6	16,271.93	11.0	1.1	29.5	MUA
FPT	343.9	49.2	16,919.60	10.4	2.1	NA	TH.DOI
VCB	2,665.0	36.4	97,006.74	20.9	2.2	19.4	BÁN
GAS	1,894.4	63.0	119,347.08	8.3	3.3	NA	TH.DOI

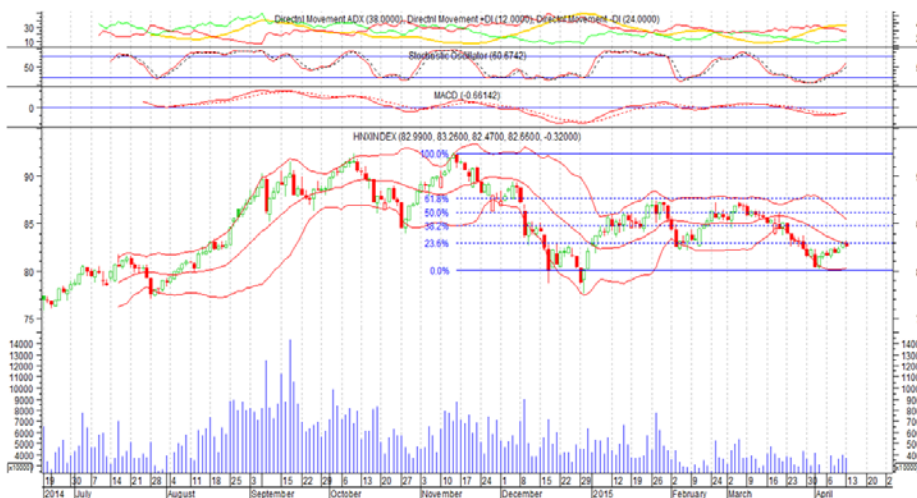
STT	Ma CK	Room NN	% NN	Giao dịch khớp lệnh				Giao dịch thỏa thuận			
				KL Mua	GT Mua	KL Ban	GT Ban	KL Mua	GT Mua	KL Ban	GT Ban
HOSE Top 25		Mua ròng NDTNN									
1	VIC	191,483,765	0.16%	1,254,220	60.68	702,310	33.98	375,000	18.13	375,000	18.13
2	PVD	38,914,201	0.36%	293,330	13.48	3,400	0.16	-	-	-	-
3	VCB	244,747,188	0.21%	364,250	13.17	41,000	1.49	-	-	-	-
4	CTG	27,716,895	0.29%	643,350	11.61	3,000	0.05	-	-	-	-
5	BID	808,299,946	0.01%	619,850	11.74	9,960	0.19	-	-	-	-
6	MSN	99,087,614	0.35%	136,090	10.53	250	0.02	-	-	-	-
7	HAG	132,298,792	0.26%	431,810	8.91	12,830	0.26	-	-	-	-
8	PPC	104,138,038	0.17%	339,350	8.30	-	-	-	-	-	-
9	KDC	51,732,952	28.84%	135,400	6.12	11,320	0.51	-	-	-	-
10	KBC	97,280,134	28.55%	292,380	4.74	-	-	-	-	-	-
11	HVG	32,741,505	15.69%	220,190	4.54	13,000	0.27	-	-	-	-
12	SSI	49,478,561	35.11%	228,830	4.74	25,890	0.53	-	-	-	-
13	DPM	93,946,085	24.28%	133,850	3.93	920	0.03	-	-	-	-
14	CII	8,643,805	38.25%	184,180	3.70	4,000	0.08	-	-	-	-
15	DQC	9,253,672	16.89%	54,020	3.09	-	-	-	-	-	-
16	BVH	168,796,162	24.19%	73,670	2.54	1,000	0.03	-	-	-	-
17	HSG	7,686,503	41.37%	67,780	2.40	-	-	-	-	-	-
18	ITA	301,609,028	13.03%	347,080	2.37	3,590	0.02	-	-	-	-
19	FLC	144,097,062	10.56%	184,100	1.97	7,410	0.08	-	-	-	-
20	VSH	46,757,310	26.33%	134,470	1.83	2,460	0.03	-	-	-	-
21	STB	304,314,355	5.51%	89,200	1.66	-	-	-	-	-	-
22	PVT	89,315,750	14.09%	113,460	1.47	-	-	-	-	-	-
23	EIB	54,349,624	25.60%	104,590	1.33	-	-	-	-	-	-
24	HT1	130,092,257	8.09%	50,680	1.08	-	-	125,000	2.66	125,000	2.66
25	HDG	18,177,391	21.10%	37,950	1.06	-	-	-	-	-	-

HOSE Top 25		Bán ròng NDTNN									
1	NSC	3,035,867	29.15%	620	0.05	-	-	-	-	100,000	8.65
2	DXG	27,784,617	22.77%	3,950	0.07	465,000	8.08	-	-	-	-
3	GAS	886,498,950	2.22%	56,960	3.60	170,860	10.78	323,590	20.43	323,590	20.43
4	CSM	20,063,842	19.18%	500	0.02	160,000	6.35	-	-	-	-
5	DIG	36,622,265	28.51%	40,000	0.50	365,000	4.61	-	-	-	-
6	PAC	7,508,233	21.18%	-	-	143,580	4.03	-	-	-	-
7	HPG	38,342,792	41.15%	5,720	0.25	61,270	2.71	230,850	10.22	230,850	10.22
8	TDH	5,644	48.99%	5,640	0.10	106,770	1.89	-	-	-	-
9	SKG	1,200,354	43.00%	-	-	22,130	1.14	-	-	-	-
10	CNG	6,231,974	25.92%	44,000	1.39	55,810	1.76	-	-	-	-
11	NBB	5,844,778	38.98%	-	-	10,990	0.25	-	-	-	-
12	PHR	24,293,930	19.12%	13,000	0.28	22,600	0.48	-	-	-	-
13	FPT	5	49.00%	-	-	2,270	0.11	-	-	-	-
14	CDO	9,777,990	0.11%	-	-	5,000	0.11	-	-	-	-
15	GTN	33,245,420	0.11%	-	-	5,000	0.08	-	-	-	-
16	SJS	38,692,118	10.31%	300	0.01	3,590	0.08	-	-	-	-
17	NNC	3,532,437	22.14%	11,000	0.56	12,430	0.63	-	-	-	-
18	TSC	7,527,768	1.39%	-	-	3,000	0.07	-	-	-	-
19	CMT	2,791,340	14.11%	-	-	5,000	0.06	-	-	-	-
20	HAI	42,093,135	0.62%	-	-	3,000	0.03	-	-	-	-
21	SMC	11,298,028	10.73%	-	-	3,000	0.03	-	-	-	-
22	CSV	14,259,656	16.74%	-	-	1,500	0.03	-	-	-	-
23	GMD	-	32.81%	-	-	1,010	0.03	-	-	-	-
24	HTI	10,391,978	7.35%	-	-	1,480	0.03	-	-	-	-
25	HSI	4,176,580	7.23%	-	-	15,600	0.02	-	-	-	-

HNX 13/04/2015 HNX-Index 82.66 -0.33 -0.40% 43,857,917 CP 520.35 bil. VND

Cổ phiếu vốn hóa lớn tăng hoa, chỉ số vượt kháng cự

-HNX-INDEX đạt 82.66 điểm, giảm 0.33 điểm tương ứng giảm 0.4%. Cây nến đỏ thân nhỏ hình thành, chỉ số vẫn tiếp tục nằm trên đường MA20
 - Đường Stochastic Oscillator tiếp tục tăng mạnh từ 49 lên 60
 - MACD tiếp tục tăng nhẹ
 - Đường ADX hôm nay chững lại, đường +DI vẫn nằm dưới đường -DI cho thấy chỉ số khó bứt phá tiếp tại vùng này.
 - Thanh khoản duy trì ở mức thấp cho thấy cầu khá yếu



HNX Top 5 theo KLGĐ

FIT	-0.4 (-2.8%)	4,164,350
KLF	0 (0.0%)	3,725,020
ITQ	0.1 (0.5%)	3,047,530
VIX	0.3 (2.3%)	1,683,200
BAM	0.2 (5.0%)	1,478,810

HNX Top 5 theo % tăng

SRA	0.2 (10.0%)	100
VE3	1.3 (10.0%)	50,500
VNF	4.8 (10.0%)	100
VMC	1.9 (9.9%)	3,300
PSC	1.2 (9.9%)	5,700

HNX Top 5 theo % giảm

CTM	-0.3 (-10.0%)	1,900
L14	-3.8 (-9.9%)	27,250
SDA	-1.1 (-9.1%)	241,560
TST	-0.6 (-9.0%)	38,400
LCD	-1.3 (-8.7%)	1,400

HNX Top 5 Mua ròng NDTNN

PVS	3,4 tỷ	149,100
BCC	2,9 tỷ	155,000
TNG	2,6 tỷ	105,200
PGS	2,1 tỷ	104,000
SD6	1,5 tỷ	95,600

HNX Top 5 Bán ròng NDTNN

LAS	-0,5 tỷ	14,000
TIG	-0,2 tỷ	22,500
BPC	-0,1 tỷ	10,000
MNC	-0,1 tỷ	10,900
DXP	-0,1 tỷ	2,500

GD NDTNN KL Ròng GT Ròng (tỷ)

HNX	273,200	0.00
-----	---------	------

Nhận định / Bình luận thị trường

- ▶ Không bị chi phối nhiều bởi các cổ phiếu vốn hóa lớn như Vn-Index, chỉ số HNX-Index đã không tiếp tục giữ được đà tăng, mất điểm vào cuối phiên.
- ▶ Nhóm cổ phiếu chủ chốt khá nhiều mã giảm như PVS giảm 200đ, VCG giảm 400đ, SHB giảm 100đ, ACB giữ tham chiếu...
- ▶ Độ rộng thị trường gia tăng, VS-Arms HNX ở mức 1.7 cho thấy tổng khối lượng các mã giảm giá áp đảo tăng giá, bên bán chiếm ưu thế so với bên mua
- ▶ Thanh khoản chỉ thực sự gia tăng khi đã giảm xuất hiện, cầu ở vùng giá cao thấp cho thấy động lực tăng của thị trường khá yếu.
- ▶ Khối ngoại mua ròng nhẹ với hơn 1 tỷ đồng. Các mã bị bán ròng nhiều PGS, LAS... với giá trị bán ròng lần lượt 2 tỷ, 2.1 tỷ...Mua ròng nhiều SHB, VNR, BCC...

HNX - Top 10 theo vốn hóa

Mã CK	SLCPLH (triệu)	Giá (000')	Vốn hóa (tỷ)	P/E (lần)	P/B (lần)	ROE (%)	ROA (%)
ACB	896.3	16.6	14,878.15	15.7	1.2	7.6%	0.6%
PVS	446.7	22.9	10,229.44	5.7	1.1	20.6%	7.2%
SQC	107.3	80.0	8,583.92	69.6	8.6	-10.7%	-8.5%
SHB	886.1	8.5	7,531.71	9.6	0.7	7.6%	0.5%
VCG	441.7	12.6	5,565.55	18.8	1.0	5.3%	1.3%
OCH	200.0	24.6	4,920.00	182.4	2.4	1.3%	0.7%
PVI	225.2	19.3	4,345.55	15.3	0.7	4.5%	1.8%
VNR	131.1	23.9	3,132.71	9.4	1.2	13.2%	6.3%
NTP	56.3	50.1	2,822.60	6.7	1.9	24.2%	14.8%
LAS	77.8	32.3	2,513.97	5.7	1.7	30.3%	16.2%

HNX - Cổ phiếu khuyến nghị theo dõi / mua / bán / nắm giữ

Mã CK	SLCPLH (triệu)	Giá (000')	Vốn hóa (tỷ)	P/E (lần)	P/B (lần)	Giá mục tiêu	Khuyến nghị
VCG	441.7	12.6	5,565.55	18.8	1.0	NA	TH.DOI
CMI	10.0	14.7	147.00	5.4	1.2	NA	TH.DOI
PVS	446.7	22.9	10,229.44	5.7	1.1	NA	TH.DOI
CEO	68.6	12.7	871.52	5.8	1.9	NA	TH.DOI
SCR	187.7	7.5	1,407.65	45.2	0.6	NA	TH.DOI
SHB	886.1	8.5	7,531.71	9.6	0.7	NA	TH.DOI

- ▶ **Nguyễn Hữu Quang** **Giám đốc Nghiên cứu & Tư vấn Đầu tư**
quangnh@vietinbanksc.com.vn
- ▶ **Đặng Trần Hải Đăng** **Phó trưởng bộ phận Nghiên cứu & Tư vấn Đầu tư**
dangdth@vietinbanksc.com.vn
- Tư vấn đầu tư
- ▶ **Trịnh Thị Thu Phương** thuphuong@vietinbanksc.com.vn
- Tổng hợp thông tin vĩ mô
- Phân tích kỹ thuật
- Nhận định, bình luận thị trường
- ▶ **Nguyễn Thu Hằng** hangntt@vietinbanksc.com.vn
- Ngân hàng
- Dược phẩm
- Phân bón
- Nước giải khát
- ▶ **Vũ Ánh Nguyệt** nguyetva@vietinbanksc.com.vn
- Cao su
- Thủy sản
- Dệt may
- Mía đường

Bản báo cáo này được chuẩn bị cho mục đích duy nhất là cung cấp thông tin và không nhằm đưa ra bất kỳ đề nghị hay hướng dẫn mua bán chứng khoán cụ thể nào. Các quan điểm và khuyến cáo được trình bày trong bản báo cáo này không tính đến sự khác biệt về mục tiêu, nhu cầu, chiến lược và hoàn cảnh cụ thể của từng nhà đầu tư. Ngoài ra, nhà đầu tư cũng ý thức có thể có các xung đột lợi ích ảnh hưởng đến tính khách quan của bản báo cáo này. Nhà đầu tư nên xem báo cáo này như một nguồn tham khảo khi đưa ra quyết định đầu tư và phải chịu toàn bộ trách nhiệm đối với quyết định đầu tư của chính mình. VietinBankSc tuyệt đối không chịu trách nhiệm đối với toàn bộ hay bất kỳ thiệt hại nào, hay sự kiện bị coi là thiệt hại, đối với việc sử dụng toàn bộ hoặc từng phần thông tin hay ý kiến nào của bản báo cáo này.

Toàn bộ các quan điểm thể hiện trong báo cáo này đều là quan điểm cá nhân của người phân tích. Không có bất kỳ một phần thu nhập nào của người phân tích liên quan trực tiếp hoặc gián tiếp đến các khuyến cáo hay quan điểm cụ thể trong bản báo cáo này.

Thông tin sử dụng trong báo cáo này được VietinBankSc thu thập từ những nguồn mà chúng tôi cho là đáng tin cậy. Tuy nhiên, chúng tôi không đảm bảo rằng những thông tin này là hoàn chỉnh hoặc chính xác. Các quan điểm và ước tính trong đánh giá của chúng tôi có giá trị đến ngày ra báo cáo và có thể thay đổi mà không cần báo cáo trước.

Bản báo cáo này được giữ bản quyền và là tài sản của VietinBankSc. Mọi sự sao chép, chuyển giao hoặc sửa đổi trong bất kỳ trường hợp nào mà không có sự đồng ý của VietinBankSc đều trái luật.

Bản quyền thuộc VietinBankSc, 2013. Vui lòng trích nguồn khi sử dụng các thông tin trong bản báo cáo này.