

**Chỉ số 2 sàn lùi bước trước sức bán ở cuối phiên**

Đà tăng của chỉ số 2 sàn đã không thể giữ được cho đến lúc đóng cửa phiên giao dịch hôm nay. Tâm lý thận trọng tiếp tục chi phối mọi giao dịch của nhà đầu tư, khiến cho thanh khoản của thị trường sụt giảm đáng kể.

Đóng cửa phiên hôm nay, VN-Index giảm 0,28 điểm (-0,06%), đóng cửa tại 494,53 điểm, KLGD đạt 53,5 triệu đơn vị. HNX-Index giảm 0,1 điểm (-0,17%), đóng cửa tại 60,63 điểm, KLGD đạt 22,8 triệu đơn vị.

Sau 2 phiên điều chỉnh liên tiếp, thị trường mở cửa phiên cuối tuần này trong sắc xanh, hầu hết mọi cổ phiếu đều đạt trạng thái giá khá tích cực. Thông tin từ thị trường Mỹ cũng góp phần không nhỏ khiến nhà đầu tư yên tâm hơn. Một vài cổ phiếu vốn khá nhạy cảm với dòng tiền đã tỏ dấu hiệu bứt phá TLH, OGC, ITA... Đáng chú ý nhất là trường hợp của cổ phiếu TCM, GMD, 2 mã này vốn dĩ đi lên khá lạng lã giai đoạn vừa rồi. VN-Index duy trì đà tăng đến cuối phiên sáng.

Phiên chiều lại là một trạng thái trái ngược hoàn toàn, mặc dù một vài trụ đỡ, đặc biệt là nhóm VN30 vẫn giữ được màu xanh, nhưng sự mất điểm của GAS, MSN, PPC, CSM, VCG, VND... đã kéo chỉ số 2 sàn giảm điểm. Đà mất điểm cũng lan rộng hơn vào cuối phiên.

Khối ngoại vẫn duy trì đà mua ròng khá đều đặn trong phiên hôm nay, với 70 tỷ sàn HOSE, tập trung chủ yếu ở VIC (11,9 tỷ đồng), HPG (8,8 tỷ đồng), BVH (7,5 tỷ đồng). Bán ròng ở GAS (2,9 tỷ đồng). Sàn Hà Nội, khối ngoại mua ròng 13 tỷ đồng, tập trung ở SHB (5,1 tỷ đồng), PVS (2,3 tỷ đồng).

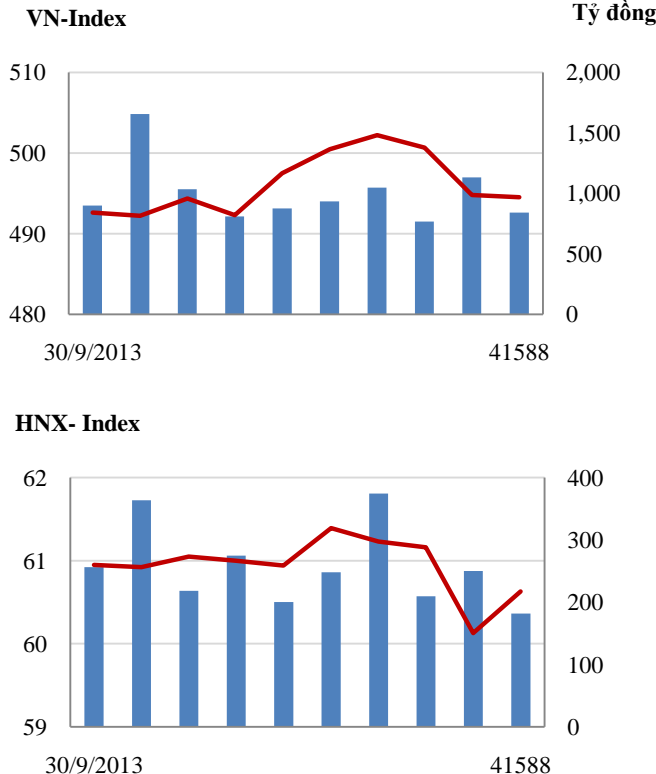
**Tin nổi bật**

- Nguồn tin từ ngân hàng thương mại cho biết, Ngân hàng Nhà nước đã trở lại mua vào USD khi tỷ giá giảm khá nhanh và nguồn cung thuận lợi. Trước đó, hoạt động này được ghi nhận ở cuối tháng 7 và đầu tháng 8/2013.

- Phát biểu tại phiên bế mạc hội nghị thường niên của Ngân hàng Thế giới (WB) và Quỹ Tiền tệ Quốc tế (IMF) tại Washington, Chủ tịch WB, Jim Yong Kim cảnh báo Mỹ đang trong thời kỳ "rất nguy hiểm" sau khi các chính trị gia đã thất bại trong việc đi tới một giải pháp ngắn hạn đối với trần nợ.

- Theo giới truyền thông Hy Lạp, IMF đang chuẩn bị 6,7 tỷ euro dành cho các biện pháp mới phục vụ mục tiêu giảm thâm hụt ngân sách từ giờ đến năm 2016. Theo khuyến nghị của IMF, các khoản nợ của chính phủ Hy Lạp cần phải giảm xuống 174% GDP vào năm 2014.

**Giao dịch 10 phiên gần nhất**



**THẾ GIỚI**

	Chi số	Tăng / Giảm điểm	%
Nhật: Nikkei 225	14,405	210.0	1.5%
Hong Kong: Hang Seng	23,218	267.0	1.2%

**CHỈ SỐ VĨ MÔ**

	Tháng 8	Tháng 9	Lũy kế
Tăng trưởng GDP (yoy)			5.14%
Lạm phát so hàng tháng	0.83%	1.06%	
Lạm phát so với cùng kỳ (năm)	7.50%	4.63%	6.83%
Chi số công nghiệp (% yoy)	4.40%	5.60%	5,4%
Xuất khẩu (triệu \$)	11,500	11,300	96,500
Nhập khẩu (triệu \$)	11,800	11,600	96,600
Thâm hụt thương mại (triệu \$)	- 300	- 300	- 100
FDI cam kết (triệu \$)	717	2,377	15,005
FDI giải ngân (triệu \$)	910	1,060	8,620

(Nguồn: Tổng cục Thống kê)

**CHỈ SỐ CHÍNH**

	Tăng / Giảm		Khối lượng			Số lượng cổ phiếu			
	Điểm	%	KL	%	GDTT	Tăng	Giảm	Đứng	
VN-Index	494.5	-0.3	-0.1%	53.5	-19.5%	1.0	86	102	116
HNX-Index	60.6	-0.1	-0.2%	22.9	-20.0%	1.8	98	76	208
VN30	552.2	0.3	0.1%	16.8	-26.1%	0.3	7	9	14
19 CP vốn hóa lớn nhất	391.2	0.3	0.1%	8.3	-12.2%	0.5	3	9	7
28 CP vốn hóa trung bình	167.9	0.1	0.0%	26.0	-21.9%	0.1	8	16	4
38 CP vốn hóa nhỏ	166.5	0.2	0.1%	11.3	-4.5%	0.1	10	14	14
Ngân hàng	258.5	1.3	0.5%	10.3	-10.9%	0.0	2	9	6
Bất động sản (trừ VIC)	185.5	-0.3	-0.2%	19.0	-25.6%	0.2	17	26	15
Thực phẩm (trừ MSN)	608.8	-0.1	0.0%	1.7	1.1%	0.2	7	7	12

**PHÂN TÍCH KỸ THUẬT- HOSE**

VNINDEX giảm nhẹ 0.28 điểm (0.06%) xuống 494.53 điểm. KLGD tiếp tục ở mức cao đạt 52 triệu cổ phiếu giảm 18% so với phiên trước. Thị trường tăng đầu và trong phiên giao dịch nhưng cuối phiên lực bán gia tăng khiến VNINDEX giảm nhẹ.

Khối ngoại tăng lượng mua ròng lên 75 tỷ đồng khi mua vào 175 tỷ đồng và bán ra 104 tỷ đồng. Khối ngoại mua vào mạnh VIC, PVD, GAS, HPG, VCB trong khi bán ra mạnh GAS, PVD. Việc mua ròng của khối ngoại là điểm tích cực và tạo tâm lý tốt cho nhà đầu tư, nếu việc mua ròng tiếp tục được duy trì thì khả năng giảm sâu của thị trường là khó.

Trên biểu đồ kỹ thuật, VNINDEX tạo một cây nến đen giảm điểm xuống dưới đường MA10, đây là tín hiệu khá xấu của chỉ số cho thấy xu thế tăng điểm trước đây đã bị chặn lại. Đường MA10 và MA20 tiếp tục tăng lên nhưng tốc độ tăng đã chậm lại. Chỉ báo MACD và RMO giảm xuống và đang hướng về đường tín hiệu của nó do vậy tín hiệu bán ra sẽ xuất hiện nếu thị trường tiếp tục giảm. KLGD tiếp tục duy trì ở mức cao cho thấy dòng tiền vẫn tiếp tục vào và hấp thụ lượng cung bán ra. Chúng tôi nhận định VNINDEX có thể sẽ tiếp tục giảm xuống do lượng cung chốt lời vẫn đang mạnh, ngưỡng hỗ trợ của chỉ số là vùng 488 – 490 điểm trùng với MA20.

**Khuyến nghị:** Nhà đầu tư chỉ nên mua vào khi thị trường giảm về vùng hỗ trợ MA20, ưu tiên những cổ phiếu dự kiến có KQKD Q3 tốt và chưa tăng nhiều.

**XU HƯỚNG THỊ TRƯỜNG**

Ngắn hạn	Trung tính
Trung hạn	Trung tính
Dài hạn	Tăng điểm

**CÁC NGƯỠNG KHÁNG CỰ VÀ HỖ TRỢ**

Kháng cự 1	510
Kháng cự 2	530
Vùng hỗ trợ 1	495
Vùng hỗ trợ 2	488

**THÔNG TIN CẬP NHẬT TRÊN SÀN**

- **BMP:** Công ty Cổ phần Nhựa Bình Minh cho biết tình hình kinh doanh 9 tháng đầu năm. Cụ thể, doanh thu sản xuất kinh doanh đạt 1.535 tỷ đồng, tăng 12,5%, sản lượng tiêu thụ đạt 33.737 tấn, tăng 11,57%. Lợi nhuận 9 tháng 2013 của BMP đạt 368 tỷ đồng, tăng 5% so với 9 tháng đầu năm 2012.

- **HVG:** Ông Dương Ngọc Minh-Chủ tịch HĐQT đã mua 200.000 cổ phiếu

- **PXS:** 24/10 ĐKCC nhận tạm ứng cổ tức đợt 1 năm 2013 bằng tiền mặt 7,5%. Thời gian thanh toán: Ngày 05/11/2013.

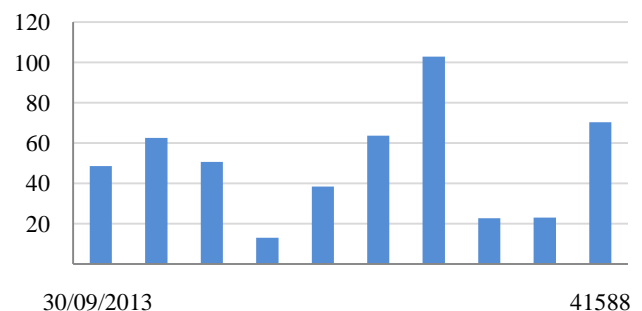


**GIAO DỊCH CỦA KHỐI NGOẠI**

Khối ngoại mua ròng 70,4 tỷ đồng

- Tổng mua: 175 tỷ đồng  
 Chủ yếu: VIC (11,9 tỷ), BVH (7,5 tỷ), HPG (8,8 tỷ)
- Tổng bán: 104,6 tỷ đồng  
 Chủ yếu: GAS (2,9 tỷ), VPK (1 tỷ), EIB (2,1 tỷ)

**Mua/bán ròng của khối ngoại (tỷ đồng)**



**PHÂN TÍCH KỸ THUẬT- HNX**

HNXINDEX giảm 0.10 điểm (- 0.17%) xuống 60.63 điểm. KLGĐ đạt 21 triệu cổ phiếu giảm so với mức 25 triệu cổ phiếu của phiên trước. Thị trường linh xình tăng giảm trong cả phiên giao dịch. Các cổ phiếu giao dịch quanh giá tham chiếu với biên độ hẹp. Nhìn chung lực mua vào vẫn khá thận trọng.

Khối ngoại mua ròng 13 khi mua vào 16 tỷ đồng và bán ra 3 tỷ đồng. Giao dịch mua chủ yếu là SHB, PVS, VCG.

HNXINDEX tạo cây nến đen giảm điểm tiếp tục nằm dưới đường MA10 và đang có xu hướng giảm về MA20. Đường MA10 và MA20 đang có xu hướng đi ngang cho thấy xu thế tăng điểm đã bị chặn lại. Đường

trung tăng điểm khá tích cực sau 4 phiên tích lũy đi ngang. Đường Bollinger Band đang có xu hướng mở rộng cho thấy mức độ biến động của thị trường sẽ lớn. Đường MA10 và MA20 có dấu hiệu chững lại và đi ngang, chỉ báo MACD và RMO giảm xuống và đang hướng về đường tín hiệu của nó do vậy tín hiệu bán ra sẽ xuất hiện nếu thị trường tiếp tục giảm. KLGĐ vẫn ở mức thấp cho thấy dòng tiền vẫn đang chủ yếu đứng ngoài, chưa có dấu hiệu cải thiện. Nhiều khả năng thị trường sẽ tiếp tục điều chỉnh về vùng hỗ trợ MA20 tại vùng 60.4 điểm.

**Khuyến nghị:** Nhà đầu tư chấp nhận rủi ro có thể xem xét mua vào khi chỉ số giảm về vùng hỗ trợ MA20, nhà đầu tư thận trọng thì chỉ mua vào khi thị trường giảm về vùng hỗ trợ sau đó lực cầu vào mua kéo thị trường tăng trở lại.

**XU HƯỚNG THỊ TRƯỜNG**

Ngắn hạn	Trung tính
Trung hạn	Trung tính
Dài hạn	Tăng điểm

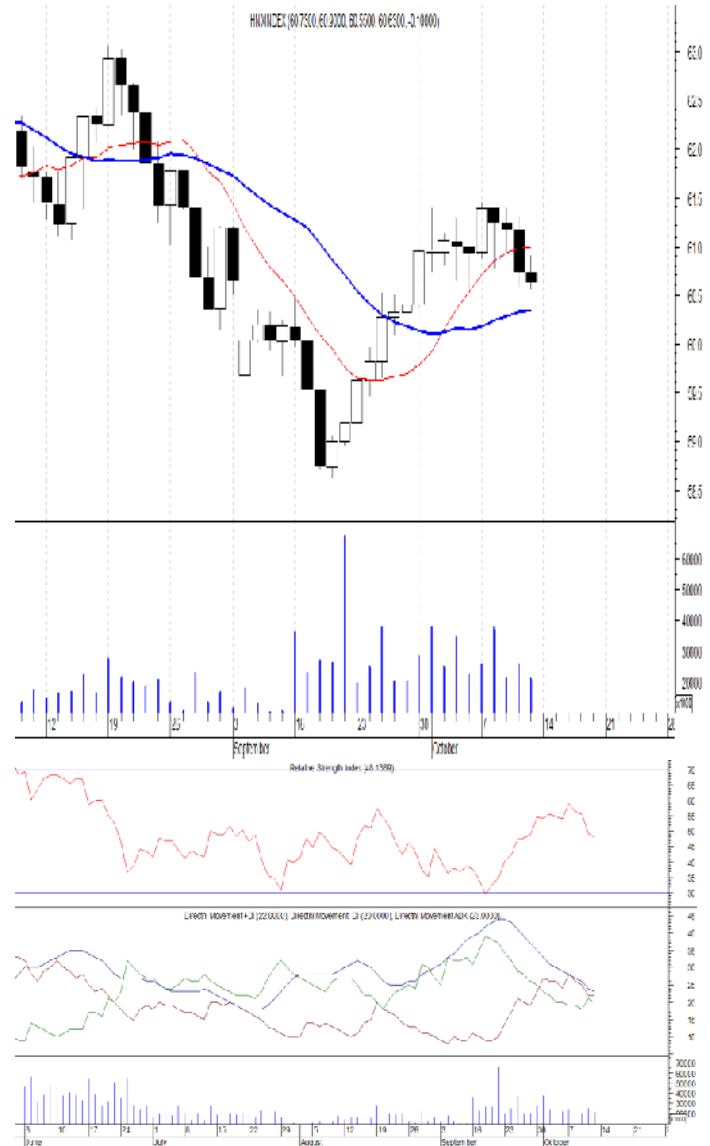
**CÁC NGƯỠNG KHÁNG CỰ VÀ HỖ TRỢ**

Kháng cự 1	67.0
Kháng cự 2	63.0
Vùng hỗ trợ 1	60.0
Vùng hỗ trợ 2	58.5

**THÔNG TIN CẬP NHẬT TRÊN SÀN**

- **VND:** CTCP Chứng khoán VnDirect công bố lợi nhuận Quý III/2013 đạt 28 tỷ đồng lợi nhuận kế toán trước thuế, lũy kế 9 tháng lợi nhuận trước thuế đạt 132 tỷ đồng, tăng 88% so với cùng kỳ 2012 và vượt kế hoạch năm 32%.

- **PVX:** Tổng CTCP Xây Lắp Dầu Khí Việt Nam đã đưa ra giải trình các lưu ý của kiểm toán đối với báo cáo soát xét bán niên 2013 và đưa ra các giải pháp khắc phục khó khăn cũng như giảm lỗ trong 6 tháng đầu năm 2013.

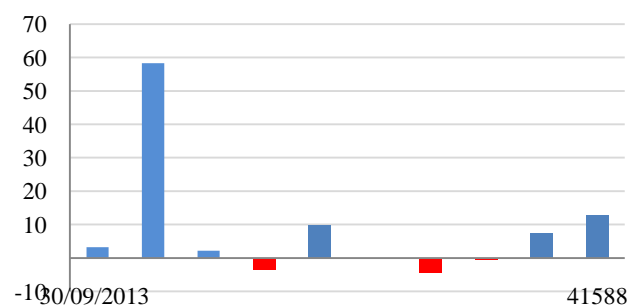


**GIAO DỊCH CỦA KHỐI NGOẠI**

Khối ngoại mua ròng 12,7 tỷ đồng

- Tổng mua: 16,3 tỷ đồng  
 Chủ yếu: PVS (1,8 tỷ), SHB (3,4 tỷ), AAA (1,7 tỷ)
- Tổng bán: 3,5 tỷ đồng  
 Chủ yếu: SD5 (0,8 tỷ), VCG (0,3 tỷ), SKS (0,2 tỷ)

**Mua/bán ròng của khối ngoại (tỷ đồng)**



**LỊCH TRẢ CỔ TỨC TIỀN MẶT TRÊN 2 SÀN**

Ngày ĐKCC	Mã CK	Ngày thực hiện	Tỷ lệ cổ tức	Thị giá	Cổ tức/Thị giá	Sàn	Cổ tức năm
10/28/2013	ABT	11/8/2013	15.0%	38,200	3.9%	HOSE	2013
10/25/2013	SDE	11/11/2013	12.0%	6,600	18.2%	HNX	2010
10/24/2013	PXS	11/5/2013	7.5%	10,900	6.9%	HOSE	2013
10/24/2013	PVC	11/15/2013	10.0%	15,200	6.6%	HNX	2012
10/23/2013	GAS	11/15/2013	10.0%	66,500	1.5%	HOSE	2013
10/20/2013	NHS	11/20/2013	15.0%	13,600	11.0%	HOSE	2013
10/18/2013	LHC	10/31/2013	25.0%	52,000	4.8%	HNX	2013
10/18/2013	MBB	10/30/2013	8.0%	13,700	5.8%	HOSE	2013
10/18/2013	C21	11/6/2013	7.0%	15,900	4.4%	HOSE	2013
10/18/2013	DC4	10/31/2013	10.0%	7,300	13.7%	HNX	2012
10/17/2013	DAG	10/25/2013	13.9%	13,500	10.3%	HOSE	2012
10/16/2013	SKS	12/23/2013	10.0%	7,400	13.5%	HNX	2012
10/16/2013	SD2	12/23/2013	8.0%	6,200	12.9%	HNX	2012
10/16/2013	LBM	10/25/2013	10.0%	15,800	6.3%	HOSE	2012, 2013
10/14/2013	HCC	11/11/2013	5.0%	9,900	5.1%	HNX	2012

**HOSE**

**HNX**

5CP TĂNG giá nhiều nhất			5CP GIẢM giá nhiều nhất			5CP TĂNG giá nhiều nhất			5CP GIẢM giá nhiều nhất		
Mã CK	Giá	Thay đổi	Mã CK	Giá	Thay đổi	Mã CK	Giá	Thay đổi	Mã CK	Giá	Thay đổi
SRF	46.3	6.93%	DHC	7.6	-6.17%	PSG	0.6	20.00%	NVC	0.4	-20.00%
TNT	1.6	6.67%	HLG	6.3	-5.97%	QST	9.9	10.00%	SHN	0.6	-14.29%
HAS	4.9	6.52%	VPH	5.0	-5.66%	SDE	6.6	10.00%	D11	12.6	-10.00%
STG	19.4	6.01%	KAC	5.1	-5.56%	SDB	1.1	10.00%	PXA	0.9	-10.00%
TDW	18.0	5.88%	DRH	1.7	-5.56%	VE2	3.4	9.68%	FDT	30.6	-9.73%
<i>(Nghìn VND)</i>			<i>(Nghìn VND)</i>			<i>(Nghìn VND)</i>			<i>(Nghìn VND)</i>		

5CP có KLKL nhiều nhất			5CP có GTGD nhiều nhất			5CP có KLKL nhiều nhất			5CP có GTGD nhiều nhất		
Mã CK	Thay đổi	KL	Mã CK	Thay đổi	Giá trị	Mã CK	Thay đổi	KL	Mã CK	Thay đổi	Giá trị
FLC	-4.00%	2,937.4	GAS	-0.76%	73.3	SCR	-1.82%	2,510.6	KLF	0.93%	22.5
ITA	1.75%	2,872.6	VNM	0.00%	22.6	PVX	-4.35%	2,380.4	VCG	-1.18%	19.3
HAR	-4.35%	2,729.8	TCM	5.39%	35.5	VCG	-1.18%	2,278.7	SCR	-1.82%	13.8
TCM	5.39%	2,031.5	PVD	0.00%	32.4	SHB	0.00%	1,240.4	PGS	-0.85%	12.6
HQC	1.69%	2,020.7	PPC	-0.99%	25.7	KLF	0.93%	1,103.4	FIT	0.00%	11.4
<i>(Đơn vị: Nghìn CP)</i>			<i>(Đơn vị: tỷ VND)</i>			<i>(Đơn vị: Nghìn CP)</i>			<i>(Đơn vị: tỷ VND)</i>		

5CP NĐTNN mua nhiều nhất			5CP NĐTNN bán nhiều nhất			5CP NĐTNN mua nhiều nhất			5CP NĐTNN bán nhiều nhất		
Mã CK	Thay đổi	KL	Mã CK	Thay đổi	KL	Mã CK	Thay đổi	KL	Mã CK	Thay đổi	KL
DIG	-0.82%	333.0	GAS	0.00%	199.7	SHB	-1.96%	500.0	SD5	-0.71%	54.6
TCL	-0.96%	195.0	EIB	1.64%	125.2	PVS	-1.45%	109.0	VCG	-0.61%	34.0
CTG	-1.69%	185.0	PGD	0.00%	108.4	AAA	4.76%	105.0	SKS	0.00%	33.3
VCB	1.64%	178.8	SVC	0.00%	90.0	SHN	3.80%	50.0	ITQ	2.74%	20.4
DRC	0.00%	175.0	IJC	5.77%	38.9	PVC	0.00%	44.4	SD9	4.55%	9.0
<i>(Đơn vị: nghìn CP)</i>			<i>(Đơn vị: nghìn CP)</i>			<i>(Đơn vị: nghìn CP)</i>			<i>(Đơn vị: nghìn CP)</i>		

Ghi chú: % thay đổi giá = (giá cao nhất trong phiên - giá thấp nhất trong phiên) / giá tham chiếu

**KHUYẾN CÁO**

Báo cáo này được phát hành bởi VietinBankSc. Các thông tin, nhận định trong báo cáo đều dựa trên các nguồn thông tin có sẵn, đã công bố ra công chúng được xem là đáng tin cậy và hợp pháp. Tuy nhiên, VietinBankSc không đảm bảo tính đầy đủ, chính xác của các thông tin này. Nhà đầu tư sử dụng báo cáo cần lưu ý các nhận định, dự báo trong báo cáo mang tính chủ quan của người viết. Nhà đầu tư tự chịu trách nhiệm về quyết định của mình.

**Phòng Nghiên cứu- Phân tích**

Tel: (84.4) 3974 7952

[phantich@vietinbanksc.com.vn](mailto:phantich@vietinbanksc.com.vn)

**Trụ sở chính**

306 Bà Triệu, Hai Bà Trưng, Hà Nội

Tel: (84.4) 6278 0012

**Chi nhánh Tp. Hồ Chí Minh**

49 Tôn Thất Đạm, Q1, TP.HCM

Tel: (84.8) 3820 9987

**Phòng GD Cao Thắng**

Tầng trệt, số 41 Cao Thắng, Quận 3, TP. Hồ Chí Minh

Tel: (84.8) 3832 9972