

Đảo chiều mạnh về cuối phiên

Mặc dù thị trường giao dịch chậm chạp và giảm điểm mạnh ở phiên sáng, nhưng điều bất ngờ đã đến cuối phiên khi hàng loạt các mã đã đảo chiều mạnh mẽ, đặc biệt là ở phiên ATC để giúp thị trường kết phiên tháng 8 trong sắc xanh. Khối ngoại vẫn tiếp tục duy trì đà bán ròng.

HOSE: Thị trường mở cửa phiên giao dịch cuối tuần với lực mua bắt đáy bắt đầu xuất hiện nhẹ, VN-Index xanh điểm những phút ban đầu. Cả thị trường kỳ vọng mốc MA200 điểm sẽ giúp VN-Index trụ vững được trong giai đoạn này. Thế nhưng, đà bán lại xuất hiện sau đó khi khởi đầu là VNM, MSN...sau đó là hàng loạt các mã khác liên tục bị bán khá mạnh, VN-Index nhanh chóng giảm điểm, nguồn cung giá thấp cũng gia tăng dần. VN-Index thời điểm giảm sâu nhất mất hơn 1,3% về ngưỡng 461 điểm. Rất may là đà bắt đáy vẫn trụ vững và kéo lùi đà giảm vào cuối phiên sáng. Phiên chiều bắt đầu khi lực cung giá thấp bắt đầu ít dần, đó cũng là lúc mà nhiều mã bắt đầu được đẩy lên giá xanh, nhóm VN30 như HSG, FPT, REE, VCB, PVD...nhanh chóng kéo hiệu ứng lan tỏa và đặc biệt gia tăng mạnh lên ở phiên ATC. GAS, VCB và PVF là các mã bị bán khá mạnh ở phiên này nhưng lực mua đối ứng vẫn tỏ ra khá tốt. Chốt phiên hôm nay, VN-Index đạt 472,7 điểm, tăng 4,15 điểm (+0,89%), KLGD đạt 35,5 triệu đơn vị.

HNX: Diễn biến sàn Hà Nội có phần tích cực hơn bởi ảnh hưởng của các mã vốn hóa lớn trên sàn này phiên hôm nay là khá tốt. Bên cạnh đó khối ngoại cũng giao dịch khá ít ở sàn này. Các mã chủ chốt sàn này như PVS, ACB, VCG...đều được lực mua bắt đáy đón nhận tốt. Giao dịch tích cực nhất chính là việc NVB khớp lệnh đột biến hơn 5 triệu đơn vị. Chốt phiên HNX-Index đạt 61,19 điểm, tăng 0,83 điểm (+1,38%), KLGD đạt 17,2 triệu đơn vị.

Tin nổi bật

- Báo cáo tại Hội nghị đánh giá tình hình kinh tế-xã hội UBND TPHCM cho biết trong 8 tháng đầu năm, thu ngân sách Nhà nước trên địa bàn thành phố ước đạt hơn 150.621 tỷ đồng, chiếm 63,2% dự toán năm và tăng 9,3% so với cùng kỳ.

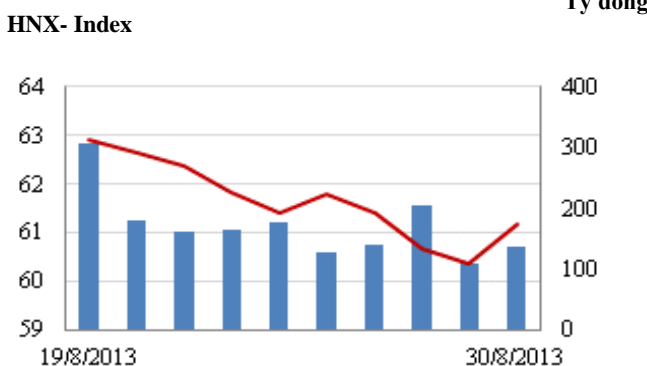
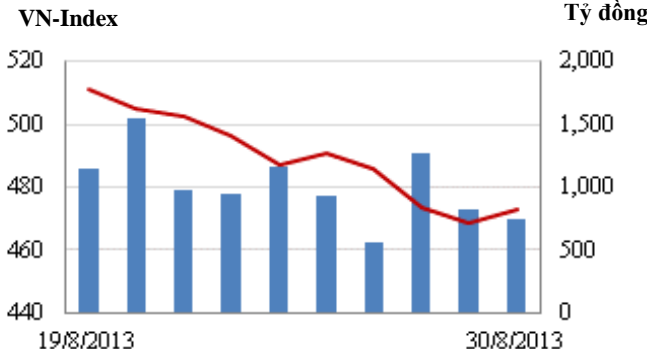
- Báo cáo của Bộ Kế hoạch và Đầu tư trình Chính phủ tại phiên họp thường kỳ tháng 8/2013 cho thấy, năm nay, tăng trưởng GDP ước chỉ đạt khoảng 5,4%, thấp hơn mục tiêu mà Quốc hội đã thông qua hồi cuối năm ngoái (5,5%). Cũng theo dự báo của Bộ Kế hoạch và Đầu tư, tăng trưởng GDP trong quý III/2013 đạt khoảng 5,46% và quý IV đạt khoảng 6%.

- Kinh tế Mỹ tăng 2,5% trong quý 2, ghi nhận quý tăng mạnh nhất kể từ quý 3/2012, theo số liệu điều chỉnh do Bộ Thương mại vừa công bố. Con số trên cao hơn tốc độ tăng 1,7% trong số liệu ban đầu và mức tăng 1,1% của quý 1.

CHỈ SỐ CHÍNH

	Tăng / Giảm		Khối lượng			Số lượng cổ phiếu		
	Điểm	%	KL	%	GDTT	Tăng	Giảm	Đứng
VN-Index	472.7	4.2	35.5	-10.8%	1.6	129	78	57
HNX-Index	61.2	0.8	17.2	26.5%	0.4	92	236	58
VN30	531.2	7.7	15.1	-15.6%	0.8	25	3	2
19 CP vốn hóa lớn nhất	373.0	5.5	10.6	-22.6%	0.5	15	1	3
30 CP vốn hóa trung bình	163.5	2.2	19.1	-11.9%	0.3	19	4	5
40 CP vốn hóa nhỏ	159.2	1.7	3.9	-2.6%	0.3	17	5	16
Ngân hàng	249.4	7.7	18.5	24.2%	0.1	12	0	5
Bất động sản (trừ VIC)	180.3	2.7	10.0	-25.9%	0.3	24	12	22
Thực phẩm (trừ MSN)	610.4	2.4	1.7	0.0%	0.0	8	2	16

Giao dịch 10 phiên gần nhất



THẾ GIỚI

Nhật: Nikkei 225

Hong Kong: Hang Seng

	Chi số	Tăng / Giảm	điểm	%
Nhật: Nikkei 225	13,389	-70.9		-0.5%
Hong Kong: Hang Seng	21,731	26.6		0.1%

CHỈ SỐ VĨ MÔ

Tăng trưởng GDP (yoy)

Lạm phát so hàng tháng

Lạm phát so với cùng kỳ (năm)

Chỉ số công nghiệp (% yoy)

Xuất khẩu (triệu \$)

Nhập khẩu (triệu \$)

Cán cân thương mại (triệu \$)

FDI cam kết (triệu \$)

FDI giải ngân (triệu \$)

	Tháng 7	Tháng 8	Lũy kế
Tăng trưởng GDP (yoy)			
Lạm phát so hàng tháng	0.27%	0.83%	
Lạm phát so với cùng kỳ (năm)	7.29%	7.50%	6.90%
Chỉ số công nghiệp (% yoy)	7.00%	4.40%	5.30%
Xuất khẩu (triệu \$)	11,200	11,500	84,800
Nhập khẩu (triệu \$)	11,000	11,800	85,400
Cán cân thương mại (triệu \$)	200	- 300	- 600
FDI cam kết (triệu \$)	1,437	717	12,627
FDI giải ngân (triệu \$)	950	910	6,650

(Nguồn: Tổng cục Thống kê)

PHÂN TÍCH KỸ THUẬT- HOSE

VNINDEX tăng 4.15 điểm (+ 0.89%) lên 472.70 điểm. KLGĐ đạt 34 triệu cổ phiếu giảm 10% so với KLGĐ phiên trước. Thị trường tăng đầu phiên, giảm giữa phiên và cuối phiên tăng trở lại. Một số cổ phiếu vốn hóa lớn như BVH, FPT, PVD, VCB tăng điểm trở lại kéo thị trường tăng điểm vào cuối phiên.

Khối ngoại tiếp tục bán ròng với 36 tỷ đồng khi mua vào 139 tỷ đồng và bán ra 175 tỷ đồng. VNM vẫn là cổ phiếu được khối ngoại mua bán nhiều nhất với 50 tỷ đồng bán ra và 29 tỷ đồng mua vào, thỏa thuận nội khối 15 tỷ đồng. Ngoài ra GAS và VCB cũng là cổ phiếu bị bán ra mạnh; Cổ phiếu được mua vào mạnh khác là VCB, PVD, GAS, EIB. Việc khối ngoại tiếp tục bán ròng là điều đáng lo ngại, đặc biệt Tháng 9 là thời điểm các quỹ ETF thực hiện cơ cấu lại danh mục đầu tư.

Trên biểu đồ kỹ thuật, VNINDEX hình thành một cây nến trắng tăng điểm, chân nến dù giảm sâu xuống dưới ngưỡng hỗ trợ 466 điểm nhưng đóng cửa thị trường đã tăng trở lại kéo VNINDEX lên trên ngưỡng 470 điểm và đi vào trong dải Bollinger Band. Dù thị trường tăng điểm nhưng MA10, MA20 tiếp tục đi xuống cho thấy xu thế chính của thị trường vẫn đang là giảm điểm, đường MACD và RMO vẫn tách xa đường tín hiệu tiếp tục đi xuống cho thấy xu thế chính vẫn đang là giảm điểm. RSI sau khi rơi về vùng quá bán đã tăng trở lại là tín hiệu tích cực, tuy vậy KLGĐ vẫn ở mức thấp và chỉ sau một phiên tăng điểm trở lại chưa khẳng định được thị trường sẽ đảo chiều.

Với việc khối ngoại liên tiếp bán ròng, chứng khoán thế giới biến động mạnh, những tiềm ẩn rủi ro có khả năng chiến tranh, giảm dần QE3 và hiện tại chưa có thông tin hỗ trợ đủ mạnh để kéo thị trường tăng bền vững chúng tôi vẫn đánh giá thận trọng về thị trường thời điểm này.

Khuyến nghị: Nhà đầu tư chấp nhận rủi ro có thể xem xét mua vào một phần những cổ phiếu có cơ bản tốt. Nhà đầu tư thận trọng nên chờ thị trường tạo đáy vững và có tín hiệu tích cực trở lại mới xem xét tham gia.

XU HƯỚNG THỊ TRƯỜNG

Ngắn hạn	Giảm điểm
Trung hạn	Trung tính
Dài hạn	Tăng điểm

CÁC NGƯỠNG KHÁNG CỰ VÀ HỖ TRỢ

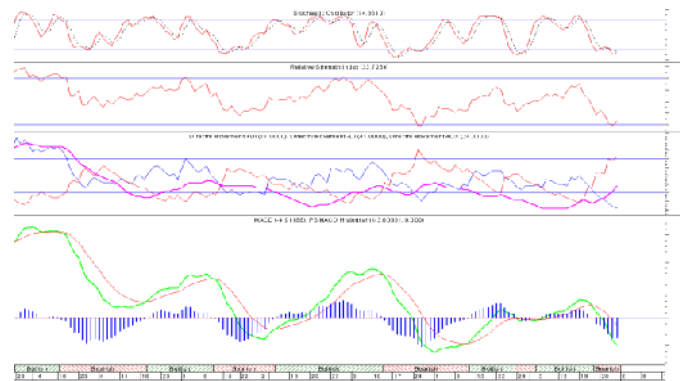
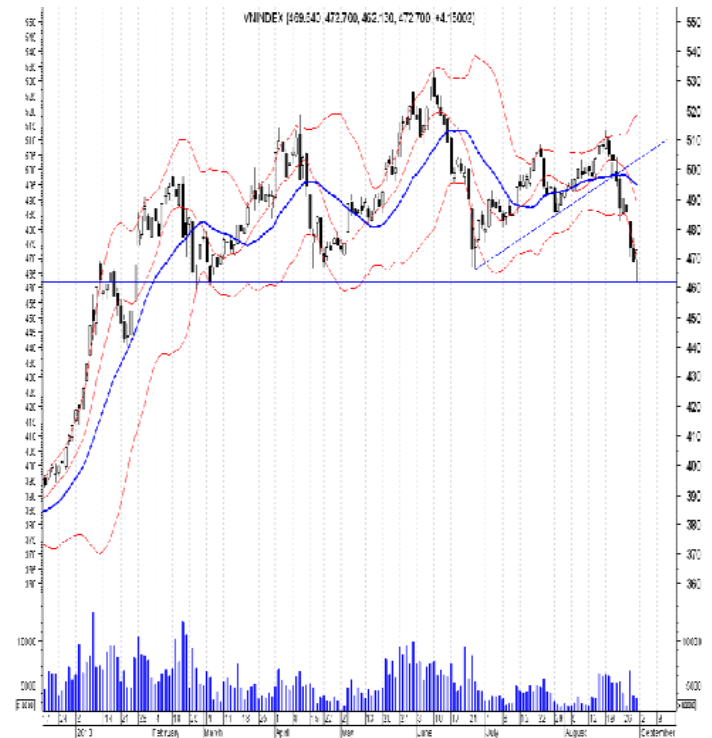
Kháng cự 1	510
Kháng cự 2	490
Vùng hỗ trợ 1	468
Vùng hỗ trợ 2	440

THÔNG TIN CẬP NHẬT TRÊN SÀN

- **PXM:** Doanh thu thuần trong quý 2/2013 đạt 20,9 tỷ đồng, lỗ gộp xấp xỉ 82 tỷ đồng. Kết thúc quý 2, PXM lỗ 119,22 tỷ đồng trong khi cùng kỳ lỗ 30 tỷ đồng dẫn đến lũy kế 6 tháng lỗ ròng 144,74 tỷ đồng.

- **TCM:** Tháng 8, ước đạt doanh thu 212 tỷ đồng, lợi nhuận sau thuế 12 tỷ đồng. Lũy kế 8 tháng, TCM đạt khoảng 1.639 tỷ đồng doanh thu, lợi nhuận sau thuế khoảng 80 tỷ đồng, hoàn thành 88% kế hoạch năm.

- **KHA:** Công ty Nam Thiên Hà đăng ký mua 500.000 CP. Số lượng cổ phiếu nắm giữ trước khi giao dịch: 0 CP. Số lượng cổ phiếu nắm giữ sau khi thực hiện giao dịch: 500.000 CP. Thời gian dự kiến thực hiện giao dịch: từ ngày 4/9/2013 đến ngày 3/10/2013.



GIAO DỊCH CỦA KHỐI NGOẠI

Khối ngoại bán 36 ròng tỷ đồng

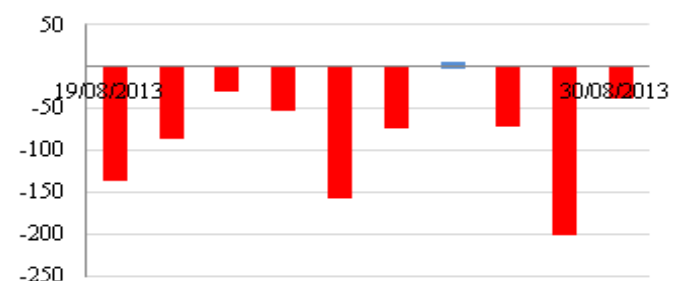
- Tổng mua 139 tỷ đồng

Chủ yếu: EIB (13,5 tỷ), PVD (10 tỷ), DPM (3,2 tỷ)

- Tổng bán 175 tỷ đồng

Chủ yếu: VNM (20,8 tỷ), GAS (19 tỷ), MSN (7,4 tỷ)

Mua/bán ròng của khối ngoại (tỷ đồng)



PHÂN TÍCH KỸ THUẬT- HNX

HNXINDEX tăng 0.83 điểm (+ 1.38%) lên 61.19 điểm. KLGĐ đạt 16.8 triệu cổ phiếu tăng 30% so với KLGĐ phiên trước. Thị trường tăng đầu phiên, giảm giữa phiên và cuối phiên tăng điểm. Các cổ phiếu có mức hồi khá tốt, đồng cửa nhiều cổ phiếu dẫn dắt tăng điểm như VCG, ACB, PVS...

Khối ngoại quay sang mua ròng 3.5 tỷ đồng khi giảm lượng bán còn 1.5 tỷ đồng và mua vào 5 tỷ đồng. PMC, PVS là cổ phiếu được mua vào mạnh nhất.

Trên biểu đồ kỹ thuật, HNXINDEX tăng điểm trở lại bằng một cây nến trắng khá dài. Dù thị trường tăng điểm trở lại nhưng đường MA10 và MA20 vẫn đang giảm xuống; đường MACD và RMO cũng chưa có nhiều cải thiện và đang giảm tách xa đường tín hiệu của nó. Thị trường dù tăng điểm nhưng KLGĐ vẫn ở mức thấp nên chưa khẳng định được thị trường sẽ đảo chiều tăng bền vững được.

Với việc khối ngoại liên tiếp bán ròng, chứng khoán thế giới biến động mạnh, những tiềm ẩn rủi ro có khả năng chiến tranh, giảm dân QE3 và hiện tại chưa có thông tin hỗ trợ đủ mạnh để kéo thị trường tăng bền vững chúng tôi vẫn đánh giá thận trọng về thị trường thời điểm này.

Khuyến nghị: Nhà đầu tư thận trọng nên đứng ngoài quan sát chờ tín hiệu tăng trở lại chắc chắn mới xem xét tham gia.

XU HƯỚNG THỊ TRƯỜNG

Ngắn hạn	Giảm điểm
Trung hạn	Trung tính
Dài hạn	Tăng điểm

CÁC NGƯỠNG KHÁNG CỰ VÀ HỖ TRỢ

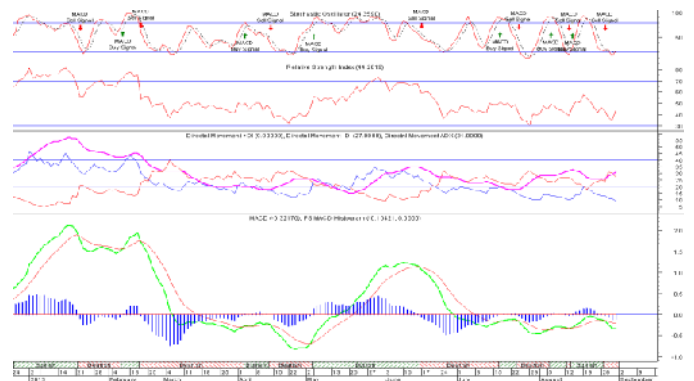
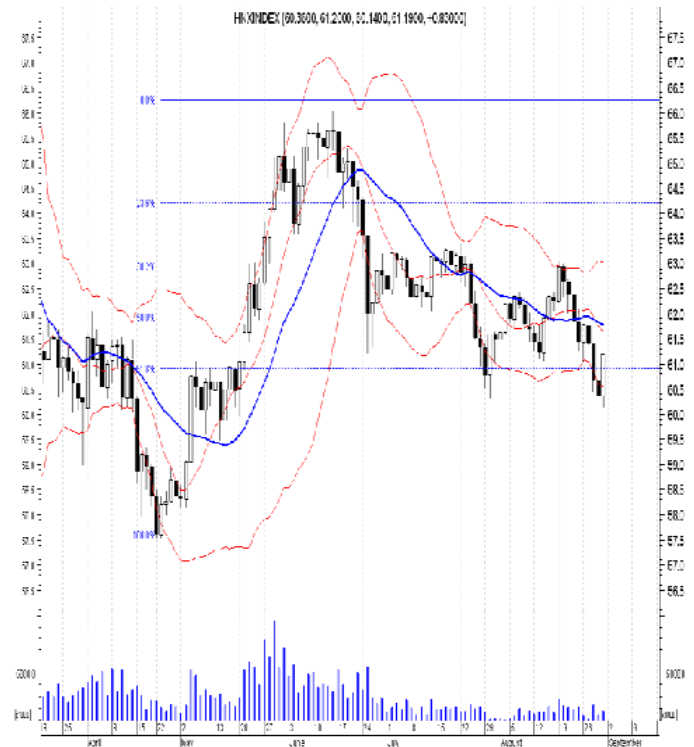
Kháng cự 1	67.0
Kháng cự 2	63.5
Vùng hỗ trợ 1	59.5
Vùng hỗ trợ 2	57.5

THÔNG TIN CẬP NHẬT TRÊN SÀN

- **LM7:** 6 tháng đầu năm, đạt hơn 17 tỷ đồng doanh thu, giảm mạnh so với 38 tỷ đồng của cùng kỳ năm trước. Sau khi trừ chi phí, Công ty chỉ lãi 81 triệu đồng, giảm 166,5 triệu đồng so với trước soát xét.

- **PVG:** Quý 2/2013, doanh thu thuần trong kỳ giảm so với cùng kỳ, từ 1.047,9 tỷ đồng xuống còn 873,2 tỷ đồng, lãi gộp đạt 70,9 tỷ đồng, lãi hợp nhất 7,7 tỷ đồng, trong khi cùng kỳ lỗ 7,9 tỷ đồng. Lũy kế 6 tháng đầu năm PVG lãi 14,6 tỷ đồng, tăng mạnh so với mức lỗ 4,4 tỷ đồng của 6 tháng 2012.

- **PSG:** Doanh thu thuần quý II/2013 đạt 17,23 tỷ đồng, giảm 45,68% so với cùng kỳ năm 2012; lợi nhuận âm gần 40 tỷ đồng. Lũy kế 6 tháng đầu năm 2013, PSG đạt doanh thu 24,63 tỷ đồng, giảm 47,2% so với cùng kỳ; lợi nhuận âm 65,1 tỷ đồng, trong khi cùng kỳ lỗ 64,2 tỷ đồng. vốn chủ sở hữu đến thời điểm 30/6 âm gần 50 tỷ đồng, trong khi đầu kỳ, ngày 1/1 là 16,44 tỷ đồng

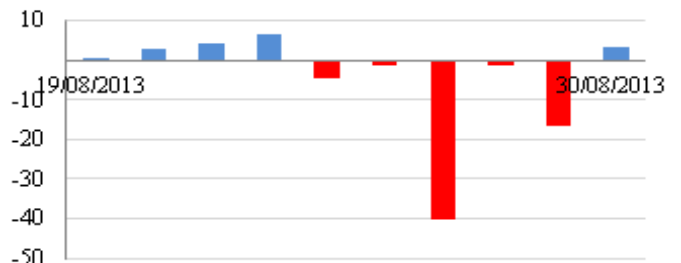


GIAO DỊCH CỦA KHỐI NGOẠI

Khối ngoại mua 3 ròng tỷ đồng

- Tổng mua: 5 tỷ đồng
 Chủ yếu: PMC (2,5 tỷ), PVS (0,6 tỷ), DXP (0,2 tỷ)
- Tổng bán: 2 tỷ đồng
 Chủ yếu: HNM (1,2 tỷ), PSG (0,1 tỷ), VNF (0 tỷ)

Mua/bán ròng của khối ngoại (tỷ đồng)



LỊCH TRẢ CỔ TỨC TIỀN MẶT TRÊN 2 SÀN

Ngày ĐKCC	Mã CK	Ngày thực hiện	Tỷ lệ cổ tức	Thị giá	Cổ tức/Thị giá	Sàn	Cổ tức năm
9/12/2013	VC3	10/1/2013	5.0%	12,500	4.0%	HNX	2012
9/10/2013	CMV	9/30/2013	5.0%	13,400	3.7%	HOSE	2013
9/10/2013	SDT	12/20/2013	18.0%	15,100	11.9%	HNX	2012
9/19/2013	SFC	9/24/2013	10.0%	20,500	4.9%	HOSE	2013
9/10/2013	PDN	10/1/2013	10.0%	26,000	3.8%	HOSE	2012
9/9/2013	SRF	9/25/2013	10.0%	36,500	2.7%	HOSE	2013
9/9/2013	VNC	9/26/2013	6.0%	12,900	4.7%	HNX	2013
9/9/2013	RHC	10/25/2013	15.0%	17,000	8.8%	HNX	2012
9/6/2013	PAC	9/6/2013	8.0%	17,100	4.7%	HOSE	2013
9/5/2013	HPG	9/18/2013	10.0%	31,200	3.2%	HOSE	2012
9/5/2013	PVS	9/20/2013	5.0%	15,400	3.2%	HNX	2012
8/30/2013	CCI	9/11/2013	5.0%	10,200	4.9%	HOSE	2013
8/30/2013	HMH	9/10/2013	8.0%	16,000	5.0%	HNX	2013
8/29/2013	HOM	9/25/2013	10.0%	5,000	20.0%	HNX	2012
8/29/2013	HSG	9/12/2013	5.0%	37,600	1.3%	HOSE	2012
8/28/2013	RAL	9/11/2013	15.0%	52,500	2.9%	HOSE	2013
8/28/2013	VSC	9/16/2013	15.0%	40,600	3.7%	HOSE	2013
8/28/2013	DSN	9/11/2013	20.0%	62,000	3.2%	HOSE	2013
8/28/2013	NNC	9/16/2013	30.0%	43,000	7.0%	HOSE	2013
8/23/2013	SDN	9/25/2013	10.0%	19,400	5.2%	HNX	2013
8/22/2013	HU1	9/16/2013	16.0%	6,400	25.0%	HOSE	2013
8/22/2013	MCC	9/12/2013	10.0%	17,000	5.9%	HNX	2012, 2013
8/22/2013	VNM	9/6/2013	20.0%	130,000	1.5%	HOSE	2013
8/21/2013	GMX	9/5/2013	10.0%	11,700	8.5%	HNX	2012
8/21/2013	GMC	9/6/2013	10.0%	22,000	4.5%	HOSE	2013
8/20/2013	VE4	8/30/2013	8.0%	8,800	9.1%	HNX	2012
8/19/2013	FPT	8/30/2013	15.0%	43,100	3.5%	HOSE	2013
8/19/2013	DHG	8/30/2013	15.0%	103,000	1.5%	HOSE	2013
8/16/2013	TCO	9/10/2013	7.0%	10,100	6.9%	HOSE	2012
8/15/2013	GAS	9/9/2013	10.0%	64,000	1.6%	HOSE	2013
8/15/2013	CVT	9/18/2013	11.0%	7,900	13.9%	HNX	2012
8/14/2013	COM	8/30/2013	10.0%	26,900	3.7%	HOSE	2012, 2013
8/9/2013	DBT	8/26/2013	10.0%	24,500	4.1%	HNX	2013
8/5/2013	VCM	8/20/2013	10.0%	10,800	9.3%	HNX	2012
8/8/2013	BTP	8/26/2013	11.0%	12,800	8.6%	HOSE	2012
8/5/2013	SJ1	8/23/2013	10.0%	22,100	4.5%	HNX	2012
8/5/2013	NSC	8/28/2013	15.0%	75,000	2.0%	HOSE	2012, 2013
8/1/2013	BTT	8/16/2013	10.0%	25,200	4.0%	HOSE	2013

HOSE

HNX

5CP TĂNG giá nhiều nhất			5CP GIẢM giá nhiều nhất			5CP TĂNG giá nhiều nhất			5CP GIẢM giá nhiều nhất		
Mã CK	Giá	Thay đổi	Mã CK	Giá	Thay đổi	Mã CK	Giá	Thay đổi	Mã CK	Giá	Thay đổi
ASIAGF	10.9	6.86%	PXM	0.9	-10.00%	ITQ	11.0	10.00%	NVC	0.9	-14.29%
CMG	4.7	6.82%	C47	17.6	-6.88%	TJC	2.2	10.00%	SDN	19.4	-9.77%
COM	26.9	6.75%	RDP	14.5	-6.45%	FDT	33.8	9.74%	TBX	11.3	-9.60%
GTA	8.0	6.67%	VNI	2.9	-6.45%	SEL	11.3	9.71%	YBC	15.2	-9.52%
SVT	8.1	6.58%	CLG	7.3	-6.41%	THB	14.8	9.63%	NAG	1.9	-9.52%
<i>(Nghìn VND)</i>			<i>(Nghìn VND)</i>			<i>(Nghìn VND)</i>			<i>(Nghìn VND)</i>		

5CP có KLKL nhiều nhất			5CP có GTGD nhiều nhất			5CP có KLKL nhiều nhất			5CP có GTGD nhiều nhất		
Mã CK	Thay đổi	KL	Mã CK	Thay đổi	Giá trị	Mã CK	Thay đổi	KL	Mã CK	Thay đổi	Giá trị
HAR	-4.30%	1,571.5	VNM	-1.52%	128.2	NVB	6.06%	5,137.6	NVB	6.06%	35.9
ITA	5.56%	1,511.2	GAS	-1.54%	73.7	SHB	1.59%	1,734.1	SHB	1.59%	11.0
FLC	2.13%	1,502.5	MSN	1.23%	16.4	SCR	3.33%	1,072.1	SCR	3.33%	6.5
PVT	3.17%	1,187.6	REE	0.82%	27.5	PVX	2.56%	692.8	FIT	0.00%	6.4
GAS	-1.54%	1,149.9	VCB	6.01%	27.2	SHS	1.92%	439.0	PVS	2.67%	6.2
<i>(Đơn vị: Nghìn CP)</i>			<i>(Đơn vị: tỷ VND)</i>			<i>(Đơn vị: Nghìn CP)</i>			<i>(Đơn vị: tỷ VND)</i>		

5CP NĐTNN mua nhiều nhất			5CP NĐTNN bán nhiều nhất			5CP NĐTNN mua nhiều nhất			5CP NĐTNN bán nhiều nhất		
Mã CK	Thay đổi	KL	Mã CK	Thay đổi	KL	Mã CK	Thay đổi	KL	Mã CK	Thay đổi	KL
EIB	4.26%	929.7	PVF	0.00%	407.0	PMC	0.56%	69.2	HNM	0.00%	180.0
PVD	4.26%	175.4	CTG	0.52%	361.7	PVS	2.67%	40.1	PSG	0.49%	5.0
FCN	2.05%	110.9	VCB	6.01%	308.9	EIF	0.00%	30.0	PVE	-5.17%	3.1
VSH	2.34%	100.0	GAS	-1.54%	297.3	SHB	1.59%	21.1	TIG	2.78%	2.4
PET	3.02%	92.6	VFMVF1	0.62%	228.5	VPC	0.00%	15.8	VNF	0.84%	2.0
<i>(Đơn vị: nghìn CP)</i>			<i>(Đơn vị: nghìn CP)</i>			<i>(Đơn vị: nghìn CP)</i>			<i>(Đơn vị: nghìn CP)</i>		

Ghi chú: % thay đổi giá = (giá cao nhất trong phiên - giá thấp nhất trong phiên) / giá tham chiếu

KHUYẾN CÁO

Báo cáo này được phát hành bởi VietinBankSc. Các thông tin, nhận định trong báo cáo đều dựa trên các nguồn thông tin có sẵn, đã công bố ra công chúng được xem là đáng tin cậy và hợp pháp. Tuy nhiên, VietinBankSc không đảm bảo tính đầy đủ, chính xác của các thông tin này. Nhà đầu tư sử dụng báo cáo cần lưu ý các nhận định, dự báo trong báo cáo mang tính chủ quan của người viết. Nhà đầu tư tự chịu trách nhiệm về quyết định của mình.

Phòng Nghiên cứu- Phân tích

Tel: (84.4) 3974 7952

phantich@vietinbanksc.com.vn

Trụ sở chính

306 Bà Triệu, Hai Bà Trưng, Hà Nội

Tel: (84.4) 6278 0012

Chi nhánh Tp. Hồ Chí Minh

49 Tôn Thất Đạm, Q1, TP.HCM

Tel: (84.8) 3820 9987

Phòng GD Cao Thắng

Tầng trệt, số 41 Cao Thắng, Quận 3, TP. Hồ Chí Minh

Tel: (84.8) 3832 9972