

Giao dịch hững hờ

Chỉ số 2 sàn tiếp tục đóng cửa trong sắc đỏ, thanh khoản tiếp tục sụt giảm xuống mức thấp nhất kể từ đầu năm 2013 nếu loại trừ khối lượng giao dịch thỏa thuận của MSN và GAS. Cảm giác cả bên mua và bán đều tỏ ra khá hững hờ.

HOSE: Trở lại sau kỳ nghỉ lễ khá dài, với những thông tin hỗ trợ khá tích cực như giảm giá xăng, giá gas và đặc biệt là những kỳ vọng mới về công ty quản lý tài sản quốc gia (VAMC) nhưng dường như thị trường lại trở nên “trơ” với những thông tin này. Giao dịch diễn ra khá yếu ớt, có vẻ những thông tin này chưa đủ sức hấp dẫn thị trường, nhà đầu tư vẫn tỏ ra hết sức thận trọng. Hầu hết các mã đều giao dịch quanh mức giá tham chiếu, nhóm cổ phiếu vốn hóa lớn vẫn đóng vai trò là trụ đỡ cho thị trường, đặc biệt sự tích cực của MSN đã giúp VN-Index duy trì sắc xanh khá lâu trong phiên sáng trước khi quay đầu giảm điểm trở lại vào cuối phiên chiều. Áp lực bán mạnh vào cuối phiên đến từ BVH, CTG, HAG, VNM...đẩy VN-Index đóng cửa tại mức 473,02 điểm, giảm 1,48 điểm (-0,3%). Điểm đáng chú ý phiên hôm nay là việc khối ngoại giao dịch thỏa thuận mua ròng MSN và GAS ở những phút cuối phiên giúp thanh khoản được cải thiện, KLGĐ cả phiên đạt 25,8 triệu đơn vị.

HNX: Sàn Hà Nội tuy có sự hồi phục vào cuối phiên, nhưng nhìn chung cả phiên diễn biến khá tương đồng với giao dịch của sàn HOSE. Thanh khoản tiếp tục sụt giảm nghiêm trọng trên sàn Hà Nội. Sự sụt giảm thanh khoản trên sàn này một phần đến từ việc các cổ phiếu chủ chốt của sàn như SCR, SHB, VCG...không còn thu hút được dòng tiền như những phiên trước đó. Đây cũng chính là trạng thái chung của tất cả các mã trên sàn Hà Nội giai đoạn hiện nay. Chốt phiên hôm nay, HNX-Index đạt 58,3 điểm, giảm 0,06 điểm (-0,1%), KLGĐ đạt 14,2 triệu đơn vị.

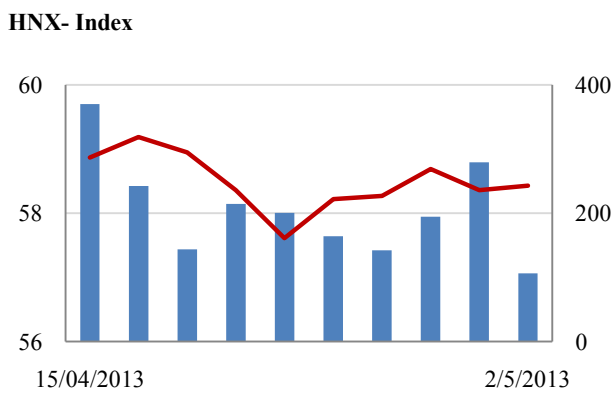
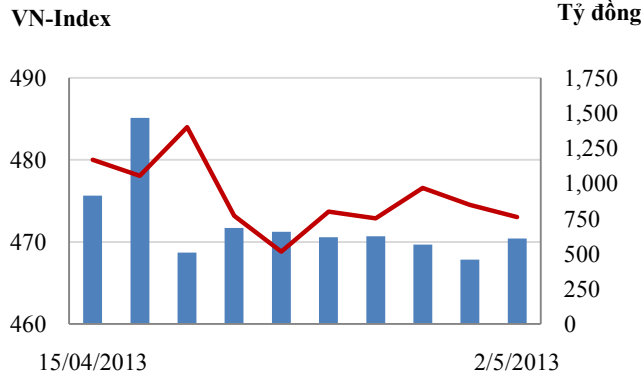
Tin nổi bật

- Theo báo cáo của HSBC, chỉ số PMI ngành sản xuất Việt Nam tháng 4 tăng nhẹ lên 51 điểm so với mức 50,8 điểm của tháng 3.
- Theo Ông Nguyễn Hoàng Minh, Phó giám đốc Ngân hàng Nhà nước Chi nhánh TPHCM cho biết, lượng vàng tồn quỹ của các ngân hàng thương mại (NHTM) hiện đạt xấp xỉ 90% số vàng phải chi trả cho người dân. Vì thế, việc tất toán sẽ đúng thời hạn 30/6 và kỳ vọng sau thời điểm này, diễn biến thị trường vàng sẽ tích cực hơn.
- Báo cáo mới đây của Bộ Kế hoạch và Đầu tư cho rằng, Tăng trưởng GDP năm 2013 khó đạt mức 5,5%. Báo cáo này cũng đồng quan điểm với các chuyên gia và tổ chức trong nước. Tuy nhiên, hầu hết các dự báo này đều ít lạc quan hơn so với việc dự báo của các tổ chức Quốc tế.

CHỈ SỐ CHÍNH

	Tăng / Giảm		Khối lượng			Số lượng cổ phiếu			
	Điểm	%	KL	%	GDTT	Tăng	Giảm	Đứng	
VN-Index	473.0	-1.5	-0.3%	25.8	-17.6%	5.4	86	126	99
HNX-Index	58.3	-0.1	-0.1%	14.2	-65.3%	0.3	84	87	227
VN30	536.3	-1.1	-0.2%	6.7	-18.6%	2.0	4	21	5
19 CP vốn hóa lớn nhất	418.4	-1.1	-0.3%	5.1	-8.4%	3.2	5	11	3
30 CP vốn hóa trung bình	171.5	-1.2	-0.7%	16.3	-37.7%	0.6	3	15	10
40 CP vốn hóa nhỏ	195.9	-1.2	-0.6%	4.2	-29.7%	0.2	16	9	14
Ngân hàng	282.9	-2.0	-0.7%	10.6	-12.5%	0.2	1	10	6
Bất động sản (trừ VIC)	206.3	1.5	0.7%	8.4	-42.1%	0.1	20	23	16
Thực phẩm (trừ MSN)	722.7	0.5	0.1%	1.1	-21.1%	0.0	9	9	10

Giao dịch 10 phiên gần nhất



THẾ GIỚI

	Chỉ số	Tăng / Giảm	điểm	%
Nhật: Nikkei 225	13,694	-105.3		-0.8%
Hong Kong: Hang Seng	22,668	-68.7		-0.3%

CHỈ SỐ VĨ MÔ

	Tháng 3	Tháng 4	Lũy kế
Tăng trưởng GDP (yoy)	4.89%		
Lạm phát so hàng tháng	-0.19%	0.02%	
Lạm phát so với cùng kỳ (năm)	6.64%	6.61%	6.83%
Chỉ số công nghiệp (% yoy)	5.60%	5.80%	5.00%
Xuất khẩu (triệu \$)	11,029	9,700	39,463
Nhập khẩu (triệu \$)	11,575	10,700	40,185
Thâm hụt thương mại (triệu \$)	- 546	- 1,000	- 722
FDI cam kết (triệu \$)	5,404	2,185	8,219
FDI giải ngân (triệu \$)	1,650	1,050	3,750

(Nguồn: Tổng cục Thống kê)

PHÂN TÍCH KỸ THUẬT- HOSE

VNINDEX giảm 1.49 điểm xuống 473.02 điểm, KLGD xuống mức thấp đạt 20 triệu cổ phiếu, giảm 33% so với KLGD phiên trước. Thị trường linh xình tăng giảm trong biên độ hẹp, lực cầu vào yếu, ngoại trừ VIC tăng khá, các cổ phiếu vốn hóa lớn khác đều tăng giảm trong biên độ hẹp.

Khối ngoại mua ròng 150 tỷ đồng khi mua vào 233 tỷ đồng và bán ra 83 tỷ đồng, trong đó lượng mua ròng này là mua thỏa thuận 150 tỷ đồng MSN. Trên sàn GAS, HPG, VIC được mua vào mạnh trong khi HAG, PVD bị bán ra nhiều.

Trên biểu đồ kỹ thuật, VNINDEX tiếp tục tạo một cây nến đen giảm điểm và nằm dưới MA10. Thanh khoản ở mức thấp cho thấy dòng tiền vẫn thận trọng, tuy vậy áp lực bán ra cũng không thực sự mạnh. Đường ADX tiếp tục đi ngang cho thấy xu thế thị trường đang lưỡng lự, các tín hiệu như MACD, RMO vẫn trong vùng bán ra và chưa có tín hiệu tích cực trở lại. Trong ngắn hạn khả năng thị trường sẽ linh xình giảm điểm với thanh khoản thấp. Ngưỡng cản gần của VNINDEX là ở vùng 480 điểm trùng với MA10 và vùng 490 điểm trùng với MA20.

Khuyến nghị: Nhà đầu tư nên đứng ngoài quan sát, chờ xu hướng tăng rõ ràng hơn mới quyết định.

XU HƯỚNG THỊ TRƯỜNG

Ngắn hạn	Giảm điểm
Trung hạn	Trung tính
Dài hạn	Tăng điểm

CÁC NGUỖNG KHÁNG CỰ VÀ HỖ TRỢ

Kháng cự 1	495
Kháng cự 2	520
Vùng hỗ trợ 1	460
Vùng hỗ trợ 2	445

THÔNG TIN CẬP NHẬT TRÊN SÀN

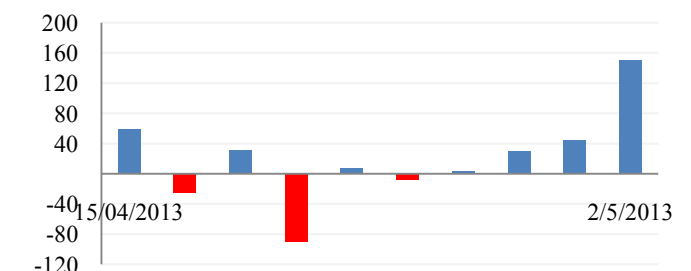
- **SH:** CII mua thêm 5,6 triệu cổ phiếu nâng tỷ lệ nắm giữ lên 51%.
- **VCB:** Vietcombank lãi 1.086 tỷ đồng trong quý 1/2013, giảm 15,8% so với cùng kỳ năm 2012.
- **POM:** Đặt mục tiêu lãi ròng 200 tỷ đồng tăng gấp 44 lần thực hiện năm 2012.
- **BTP:** Quý I/2013, lãi ròng đạt 47 tỷ đồng so với khoản lỗ 12,3 tỷ đồng trong quý 1/2012. Lợi nhuận Quý I/2013, tăng đột biến nhờ giá điện và chênh lệch tỷ giá.
- **TDH:** LNST sau kiểm toán của công ty mẹ năm 2012 đạt 32,8 tỷ đồng, tăng 12,4 tỷ đồng so với báo cáo tự lập.



GIAO DỊCH CỦA KHỐI NGOẠI

- Khối ngoại mua ròng 150,4 tỷ đồng
- Tổng mua 233,6 tỷ đồng
Chủ yếu: HPG (6,8 tỷ), MSN (152,6 tỷ), GAS (8 tỷ)
- Tổng bán: 83,2 tỷ đồng
Chủ yếu: VFMVF1 (14,5 tỷ), HAG(7,6 tỷ), GMD(3,3 tỷ)

Mua/bán ròng của khối ngoại (tỷ đồng)



PHÂN TÍCH KỸ THUẬT- HNX

HNXINDEX giảm 0.06 điểm xuống 58.30 điểm. KLGD vẫn ở mức rất thấp đạt 14 triệu cổ phiếu, giảm 33% so với KLGD phiên trước. Thị trường linh xình tăng giảm trong biên độ hẹp, lực cầu vào yếu khi không có thông tin hỗ trợ.

Khối ngoại mua ròng 4 tỷ đồng trên sàn Hà Nội khi mua vào 8 tỷ đồng và bán ra 4 tỷ đồng. SHB, PGS, PVS được mua vào nhiều trong khi đó KLS bị bán ra mạnh.

Trên biểu đồ kỹ thuật, HNXINDEX tạo một cây nến gần như Doji đi ngang và nằm dưới MA10, thanh khoản của thị trường xuống rất thấp cho thấy nhà đầu tư đang đứng ngoài quan sát là chính. MACD, RMO vẫn trong vùng bán ra và chưa có tín hiệu tích cực trở lại. Chúng tôi vẫn duy trì nhận định thận trọng về thị trường trong ngắn hạn, khả năng HNXINDEX tiếp tục bào mòn trong những phiên tới là khá cao, ngưỡng hỗ trợ của HNXINDEX là vùng 57 điểm, ngưỡng kháng cự gần là vùng MA10 tại 59 điểm.

Khuyến nghị: Nhà đầu tư nên đứng ngoài quan sát, chờ xu hướng tăng rõ ràng hơn mới quyết định.

XU HƯỚNG THỊ TRƯỜNG

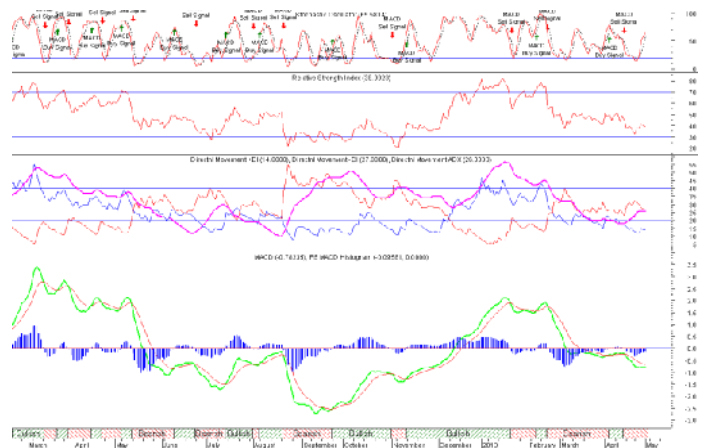
Ngắn hạn	Giảm điểm
Trung hạn	Trung tính
Dài hạn	Tăng điểm

CÁC NGƯỠNG KHÁNG CỰ VÀ HỖ TRỢ

Kháng cự 1	61.0
Kháng cự 2	67.0
Vùng hỗ trợ 1	57.0
Vùng hỗ trợ 2	51.0

THÔNG TIN CẬP NHẬT TRÊN SÀN

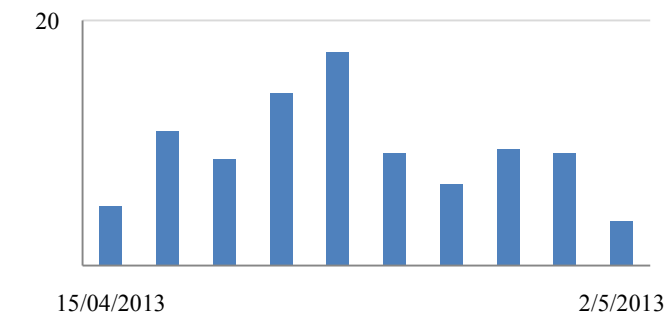
- **PVX:** Có kế hoạch tăng vốn lên 6.000 tỷ đồng.
- **HUT:** Thông qua việc chi trả cổ tức năm 2011 và 2012 tỷ lệ 20% bằng cổ phiếu
- **PLC:** Năm 2013 lên kế hoạch lãi sau thuế trên 177 tỷ đồng, tăng 5% so cùng kỳ. Cổ tức năm 2012 đạt 15%.



GIAO DỊCH CỦA KHỐI NGOẠI

- Khối ngoại mua ròng 3,7 tỷ đồng
- Tổng mua: 8,1 tỷ đồng
 Chủ yếu: SHB (2,6 tỷ), PGS (2,1 tỷ), PVC (2 tỷ)
- Tổng bán: 4,5 tỷ đồng
 Chủ yếu: KLS (2,8 tỷ), DBC (0,1 tỷ), VCG (0,5 tỷ)

Mua/bán ròng của khối ngoại (tỷ đồng)



HOSE

HNX

5CP TĂNG giá nhiều nhất			5CP GIẢM giá nhiều nhất			5CP TĂNG giá nhiều nhất			5CP GIẢM giá nhiều nhất		
Mã CK	Giá	Thay đổi	Mã CK	Giá	Thay đổi	Mã CK	Giá	Thay đổi	Mã CK	Giá	Thay đổi
VSG	0.8	14.29%	TCO	9.3	-7.00%	THV	0.8	14.29%	SD8	0.5	-16.67%
VES	1.0	11.11%	MPC	26.8	-6.94%	PVA	4.0	11.11%	HHL	0.7	-12.50%
VHG	3.1	6.90%	CLP	6.7	-6.94%	GGG	1.0	11.11%	ITQ	13.7	-12.18%
VNI	3.1	6.90%	ASIAGF	9.4	-6.93%	HBE	3.3	10.00%	HPR	10.8	-10.00%
PNC	4.7	6.82%	DQC	24.2	-6.92%	AME	2.2	10.00%	VNN	5.5	-9.84%
<i>(Nghìn VND)</i>			<i>(Nghìn VND)</i>			<i>(Nghìn VND)</i>			<i>(Nghìn VND)</i>		

5CP có KLKL nhiều nhất			5CP có GTGD nhiều nhất			5CP có KLKL nhiều nhất			5CP có GTGD nhiều nhất		
Mã CK	Thay đổi	KL	Mã CK	Thay đổi	Giá trị	Mã CK	Thay đổi	KL	Mã CK	Thay đổi	Giá trị
GAS	0.00%	0.4	MSN	0.92%	7.4	SHB	-1.52%	1.8	SHB	-1.52%	12.1
MSN	0.92%	0.1	GAS	0.00%	19.6	SCR	0.00%	1.8	SCR	0.00%	12.0
ITA	0.00%	1.5	VNM	-1.61%	21.7	PVX	0.00%	1.0	PGS	2.73%	5.8
VFMVF1	0.00%	0.1	HAG	-2.65%	16.1	HUT	8.22%	0.9	HUT	8.22%	7.1
BGM	-4.35%	1.0	VFMVF1	0.00%	0.8	KLS	-1.23%	0.9	KLS	-1.23%	6.9
<i>(Đơn vị: Triệu CP)</i>			<i>(Đơn vị: tỷ VND)</i>			<i>(Đơn vị: Triệu CP)</i>			<i>(Đơn vị: tỷ VND)</i>		

5CP NĐTNN mua nhiều nhất			5CP NĐTNN bán nhiều nhất			5CP NĐTNN mua nhiều nhất			5CP NĐTNN bán nhiều nhất		
Mã CK	Thay đổi	KL	Mã CK	Thay đổi	KL	Mã CK	Thay đổi	KL	Mã CK	Thay đổi	KL
MSN	0.92%	1,457.5	VFMVF1	0.00%	1,001.1	SHB	-1.52%	399.9	KLS	-1.23%	350.0
HPG	2.18%	244.1	HAG	-2.65%	337.6	PVC	-0.69%	141.1	VCG	0.00%	56.0
KBC	1.52%	238.8	EIB	0.00%	200.0	PGS	3.30%	110.9	TLC	-7.14%	22.0
ITA	0.00%	201.5	GMD	-1.35%	112.6	HDO	0.00%	22.3	VE1	-6.25%	10.0
GAS	0.00%	150.3	SBT	-1.32%	103.0	DAE	-0.97%	6.0	DBC	-1.08%	5.9
<i>(Đơn vị: nghìn CP)</i>			<i>(Đơn vị: nghìn CP)</i>			<i>(Đơn vị: nghìn CP)</i>			<i>(Đơn vị: nghìn CP)</i>		

Ghi chú: % thay đổi giá = (giá cao nhất trong phiên - giá thấp nhất trong phiên) / giá tham chiếu

KHUYẾN CÁO

Báo cáo này được phát hành bởi VietinBankSc. Các thông tin, nhận định trong báo cáo đều dựa trên các nguồn thông tin có sẵn, đã công bố ra công chúng được xem là đáng tin cậy và hợp pháp. Tuy nhiên, VietinBankSc không đảm bảo tính đầy đủ, chính xác của các thông tin này. Nhà đầu tư sử dụng báo cáo cần lưu ý các nhận định, dự báo trong báo cáo mang tính chủ quan của người viết. Nhà đầu tư tự chịu trách nhiệm về quyết định của mình.

Phòng Nghiên cứu- Phân tích

Tel: (84.4) 3974 7952

phantich@vietinbanksc.com.vn

Trụ sở chính

306 Bà Triệu, Hai Bà Trưng, Hà Nội

Tel: (84.4) 6278 0012

Chi nhánh Tp. Hồ Chí Minh

49 Tôn Thất Đạm, Q1, TP.HCM

Tel: (84.8) 3820 9987

Phòng GD Cao Thắng

Tầng trệt, số 41 Cao Thắng, Quận 3, TP. Hồ Chí Minh

Tel: (84.8) 3832 9972