

**Đà hồi phục chứng lại**

Tâm lý thận trọng khi phía trước là kỳ nghỉ lễ kéo dài đã đẩy chỉ số 2 sản đồng cửa trong sắc đỏ, hầu hết các giao dịch diễn ra khá trầm lắng ngoại trừ trường hợp chuyển nhượng thỏa thuận của NVB trên sàn HNX. Thanh khoản thị trường tiếp tục duy trì ở mức rất thấp.

**HOSE:** Những phút ban đầu thị trường bắt đầu tỏ rõ sự thận trọng sau những phiên hồi phục trước đó. Nhóm cổ phiếu Bluechips phân hóa khá rõ nét, trong khi HSG, HAG, VCB, DPM... duy trì sắc xanh thì REE, SSI, GMD... lại giảm điểm, ITA, KBC cũng có dấu hiệu chững lại sau 2 phiên hồi phục tốt. Sự tích cực đến từ HAG vào giữa phiên sáng khi cổ phiếu này được mua gom khá mạnh, phần nào giúp thị trường phiên sáng bớt nhàm chán. Tuy nhiên, một mình HAG không đủ để tạo hiệu ứng thực sự tích cực, thị trường nhanh chóng quay trở lại đã giảm điểm ở cuối phiên sáng và cả phiên chiều. Có lẽ nhà đầu tư đều thận trọng bởi phía trước là một kỳ nghỉ lễ khá dài. Chốt phiên, VN-Index đạt 474,51 điểm, giảm 2,09 điểm (-0,4%), KLGĐ đạt 31,3 triệu đơn vị.

**HNX:** Sàn Hà Nội có phiên giao dịch với diễn biến khá tương đồng với sàn HOSE, tâm lý thận trọng vẫn là chủ đạo chi phối mọi giao dịch trên sàn. Ngoại trừ trường hợp chuyển nhượng thỏa thuận hơn 18 triệu cổ phiếu NVB. PVX sau những phút ban đầu tỏ ra rất tích cực nhưng rồi sau đó cũng thu hẹp đà tăng, các mã chủ chốt sản này như SCR, SHB, VCG... vẫn tiếp tục là địa chỉ thu hút dòng tiền, tuy nhiên thanh khoản vẫn không có dấu hiệu tích cực khi phía trước là kỳ nghỉ lễ dài. Chốt phiên, HNX-Index đạt 58,36 điểm, giảm 0,33 điểm (-0,6%), KLGĐ đạt 40,9 triệu đơn vị.

**Tin nổi bật**

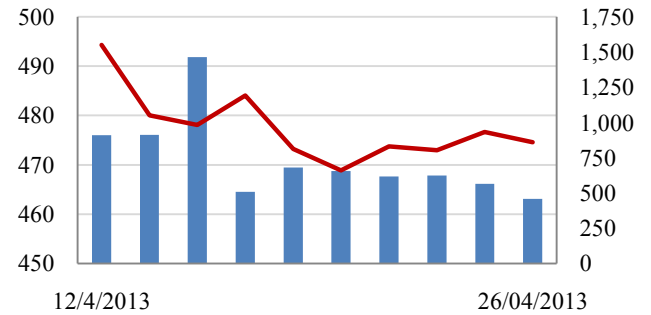
- UBND thành phố Hà Nội vừa ban hành quyết định về việc cấp giấy chứng nhận quyền sử dụng đất, sở hữu nhà ở cho Việt kiều và người nước ngoài trên địa bàn Thành phố. Theo đó, kể từ ngày 4/5/2013, các đối tượng nói trên với tư cách là người sử dụng đất, chủ sở hữu nhà ở, sở hữu tài sản khác gắn liền trên đất đáp ứng đủ điều kiện theo quy định, nghĩa vụ tài chính sẽ được cấp giấy chứng nhận quyền sử dụng đất và sở hữu nhà ở, tài sản.

- Xăng bắt ngờ giảm 310 đồng từ 16h30' chiều 26/04.

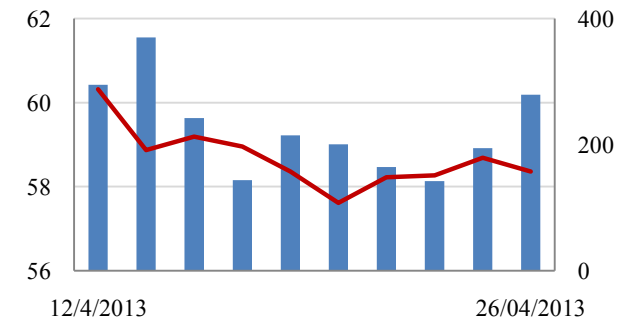
- Niềm tin kinh doanh doanh nghiệp Việt Nam tăng lên.

**Giao dịch 10 phiên gần nhất**

**VN-Index** Tỷ đồng



**HNX- Index**



**THẾ GIỚI**

	Chi số	Tăng / Giảm điểm	%
Nhật: Nikkei 225	13,799	-61.5	-0.4%
Hong Kong: Hang Seng	22,737	156.2	0.7%

**CHỈ SỐ VĨ MÔ**

	Tháng 2	Tháng 3	Lũy kế
Tăng trưởng GDP (yoy)			4.89%
Lạm phát so hàng tháng	1.32%	-0.19%	
Lạm phát so với cùng kỳ (năm)	7.02%	6.64%	
Chỉ số công nghiệp (%)	-21.30%		4.90%
Xuất khẩu (triệu \$)	7,500	11,000	29,700
Nhập khẩu (triệu \$)	6,600	11,300	29,200
Thâm hụt thương mại (triệu \$)	900	- 300	480
FDI cam kết (triệu \$)	349	5,404	6,034
FDI giải ngân (triệu \$)	630	1,650	2,700

(Nguồn: Tổng cục Thống kê)

**CHỈ SỐ CHÍNH**

	Tăng / Giảm		Khối lượng			Số lượng cổ phiếu		
	Điểm	%	KL	%	GDTT	Tăng	Giảm	Đứng
VN-Index	474.5	-2.1	31.3	-15.7%	0.7	127	79	105
HNX-Index	58.4	-0.3	40.8	66.5%	19.1	108	67	223
VN30	537.4	0.1	8.2	-9.9%	0.0	21	5	4
19 CP vốn hóa lớn nhất	419.5	-0.3	5.6	5.4%	0.0	17	0	2
30 CP vốn hóa trung bình	172.6	-1.4	26.2	-2.0%	0.0	15	8	5
40 CP vốn hóa nhỏ	197.1	0.5	6.0	-33.0%	0.2	20	8	11
Ngân hàng	284.9	1.2	12.1	-1.3%	0.0	10	3	4
Bất động sản (trừ VIC)	204.8	0.2	14.5	-3.8%	0.1	26	11	22
Thực phẩm (trừ MSN)	722.2	1.2	1.5	64.7%	0.0	12	4	12

**PHÂN TÍCH KỸ THUẬT- HOSE**

VNINDEX giảm 2.08 điểm xuống 474.51 điểm, KLGĐ vẫn ở mức thấp đạt 30 triệu cổ phiếu, giảm 10% so với KLGĐ phiên trước. Thị trường tăng linh xình đầu phiên và giảm về cuối phiên, lực cầu của thị trường vẫn khá yếu khi không có thông tin hỗ trợ.

Khối ngoại mua ròng 44 tỷ đồng khi mua vào 102 tỷ đồng và bán ra 58 tỷ đồng. KDC, HPG, HSG được mua vào mạnh trong khi STB, DPM bị bán ra mạnh.

Trên biểu đồ kỹ thuật, VNINDEX tạo một cây nến đen giảm điểm khi tiếp cận ngưỡng MA10, điều này cho thấy động lực thị trường khá yếu và gặp khó khăn để vượt qua MA10. Thanh khoản ở mức thấp cho thấy dòng tiền vẫn thận trọng với những phiên tăng trước đây và không có nhiều nhà đầu tư mua đuổi lên vùng giá cao. Đường ADX tiếp tục đi ngang cho thấy xu thế giảm điểm đã có vẻ chững lại. Các tín hiệu như MACD, RMO có chút cải thiện nhưng vẫn trong vùng bán ra. Chúng tôi vẫn khá thận trọng vào khả năng phục hồi của thị trường và cho rằng khả năng hình thành sóng tăng là khó, Ngưỡng cản gần của VNINDEX là ở vùng 480 điểm trùng với MA10 và vùng 490 điểm trùng với MA20.

**Khuyến nghị:** Nhà đầu tư nên đứng ngoài quan sát, chờ xu hướng tăng rõ ràng hơn mới quyết định.

**XU HƯỚNG THỊ TRƯỜNG**

Ngắn hạn	Giảm điểm
Trung hạn	Trung tính
Dài hạn	Tăng điểm

**CÁC NGƯỠNG KHÁNG CỰ VÀ HỖ TRỢ**

Kháng cự 1	495
Kháng cự 2	520
Vùng hỗ trợ 1	460
Vùng hỗ trợ 2	445

**THÔNG TIN CẬP NHẬT TRÊN SÀN**

- **PHR:** Công ty mẹ Quý I/2013, doanh thu thuần đạt gần 300 tỷ đồng giảm 42% so với cùng kỳ. LNST đạt 57 tỷ đồng, giảm 67% so với cùng kỳ.

- **PPC:** Bà Nguyễn Thị Mai Thanh, chủ tịch HĐQT công ty cổ phần cơ điện lạnh REE đã được bầu làm thành viên HĐQT PPC.

- **DHG:** Doanh thu thuần quý 1 đạt 770,4 tỷ đồng, tăng 24,18%. Quý 1/2013 DHG báo lãi ròng 118,7 tỷ đồng, trong đó 116 tỷ đồng là phần lợi nhuận dành cho cổ đông công ty mẹ, tăng 14,77% so với cùng kỳ.

- **BMP:** chia cổ tức năm 2012 đạt 70%, bằng tiền mặt 40%, và cổ phiếu 30%, trong đó 20% đã tạm ứng trước từ năm 2012.

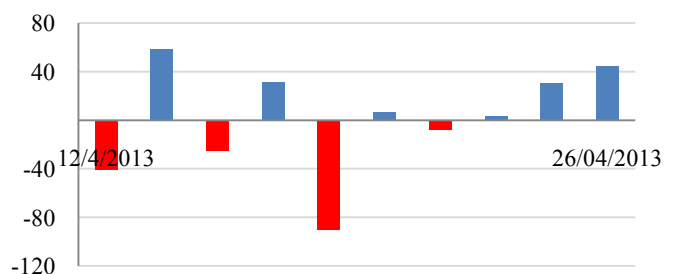


**GIAO DỊCH CỦA KHỐI NGOẠI**

Khối ngoại mua ròng 44,4 tỷ đồng

- Tổng mua 102 tỷ đồng  
  Chủ yếu: HPG (7,2 tỷ), HSG (7,4 tỷ), KDC (9,4 tỷ)
- Tổng bán: 57,6 tỷ đồng  
  Chủ yếu: STB (5,4 tỷ), DPM (3,5 tỷ), VIC (2,7 tỷ)

**Mua/bán ròng của khối ngoại (tỷ đồng)**



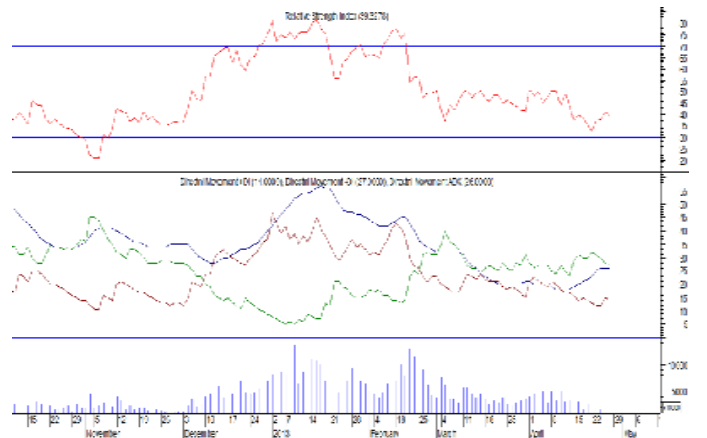
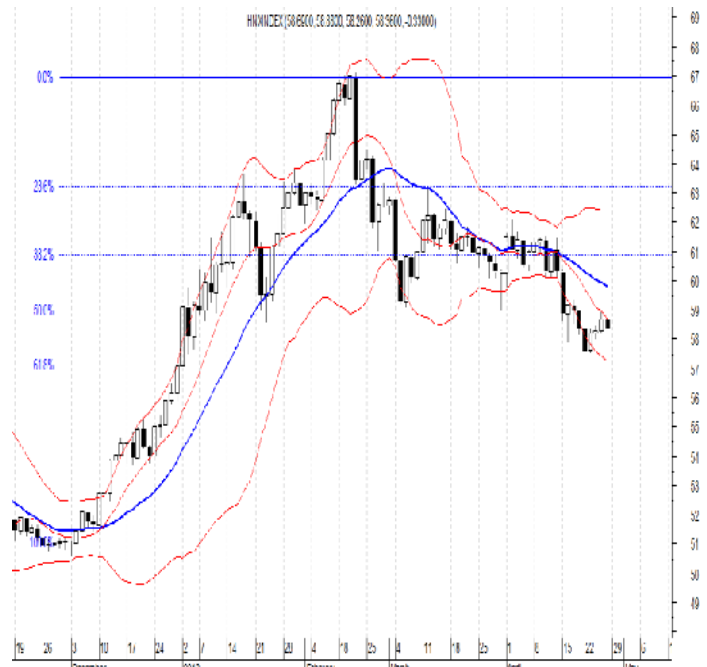
**PHÂN TÍCH KỸ THUẬT- HNX**

HNXINDEX giảm 0.33 điểm xuống 58.36 điểm. KLGD vẫn ở mức thấp đạt 30 triệu cổ phiếu, giảm 10% so với KLGD phiên trước. Thị trường tăng linh hình đầu phiên và giảm về cuối phiên, lực cầu của thị trường vẫn khá yếu khi không có thông tin hỗ trợ.

Khối ngoại mua ròng 9 tỷ đồng trên sàn Hà Nội khi mua vào 11 tỷ đồng và bán ra 2 tỷ đồng.

Trên biểu đồ kỹ thuật, HNXINDEX tạo một cây nến đen giảm điểm khi tiếp cận ngưỡng MA10, điều này cho thấy động lực thị trường khá yếu và gặp khó khăn để vượt qua MA10. Thanh khoản ở mức thấp cho thấy dòng tiền vẫn thận trọng với những phiên tăng trước đây và không có nhiều nhà đầu tư mua đuổi lên vùng giá cao. MACD, RMO vẫn trong vùng bán ra, chúng tôi vẫn duy trì nhận định thận trọng về thị trường trong ngắn hạn, khả năng giảm điểm trở lại của HNXINDEX vẫn là khá cao, ngưỡng hỗ trợ của HNXINDEX là vùng 57 điểm, ngưỡng kháng cự gần là vùng MA10 tại 59 điểm.

**Khuyến nghị:** Nhà đầu tư nên đứng ngoài quan sát, chờ xu hướng tăng rõ ràng hơn mới quyết định.



**XU HƯỚNG THỊ TRƯỜNG**

Ngắn hạn	Giảm điểm
Trung hạn	Trung tính
Dài hạn	Tăng điểm

**CÁC NGUỖNG KHÁNG CỰ VÀ HỖ TRỢ**

Kháng cự 1	61.0
Kháng cự 2	67.0
Vùng hỗ trợ 1	57.0
Vùng hỗ trợ 2	51.0

**THÔNG TIN CẬP NHẬT TRÊN SÀN**

- **NBP:** doanh thu thuần đạt 238,64 tỷ đồng tăng 56% so với cùng kỳ, lãi ròng 11,4 tỷ đồng tăng 191% so với cùng kỳ năm 2012.

- **EID:** Thông qua kế hoạch cổ tức 13%, phần đầu 15% cho năm 2013.

- **PLC:** Năm 2013 lên kế hoạch lãi sau thuế trên 177 tỷ đồng, tăng 5% so cùng kỳ. Cổ tức năm 2012 đạt 15%.

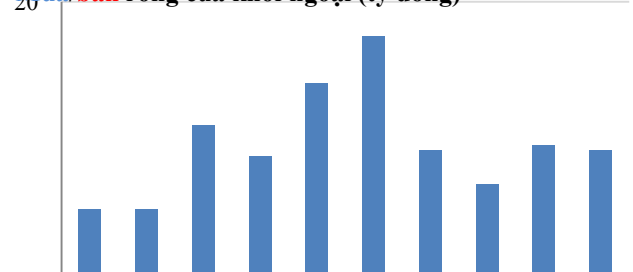
**GIAO DỊCH CỦA KHỐI NGOẠI**

Khối ngoại mua ròng 9,2 tỷ đồng

- Tổng mua: 11,5 tỷ đồng  
 Chủ yếu: SHB (4,2 tỷ), PVC (2 tỷ), VNR (1,2 tỷ)

- Tổng bán: 2,4 tỷ đồng  
 Chủ yếu: KLS (1,3 tỷ), NBC (0,1 tỷ), VCG (0,1 tỷ)

**Mua/bán ròng của khối ngoại (tỷ đồng)**



12/4/2013

26/4/2013

**HOSE**

**HNX**

5CP TĂNG giá nhiều nhất			5CP GIẢM giá nhiều nhất			5CP TĂNG giá nhiều nhất			5CP GIẢM giá nhiều nhất		
Mã CK	Giá	Thay đổi	Mã CK	Giá	Thay đổi	Mã CK	Giá	Thay đổi	Mã CK	Giá	Thay đổi
FDT	31.9	10.00%	S12	3.6	-10.00%	FDT	31.9	10.00%	S12	3.6	-10.00%
SRA	2.2	10.00%	NST	9.2	-9.80%	SRA	2.2	10.00%	NST	9.2	-9.80%
B82	10.0	9.89%	HPR	13.1	-9.66%	B82	10.0	9.89%	HPR	13.1	-9.66%
ITQ	16.7	9.87%	DXP	57.9	-9.53%	ITQ	16.7	9.87%	DXP	57.9	-9.53%
NGC	12.5	9.65%	SAP	9.7	-9.35%	NGC	12.5	9.65%	SAP	9.7	-9.35%
<i>(Nghìn VND)</i>			<i>(Nghìn VND)</i>			<i>(Nghìn VND)</i>			<i>(Nghìn VND)</i>		

5CP có KLKL nhiều nhất			5CP có GTGD nhiều nhất			5CP có KLKL nhiều nhất			5CP có GTGD nhiều nhất		
Mã CK	Thay đổi	KL	Mã CK	Thay đổi	Giá trị	Mã CK	Thay đổi	KL	Mã CK	Thay đổi	Giá trị
SHB	1.54%	3.1	SHB	1.54%	20.6	SHB	1.54%	3.1	SHB	1.54%	20.6
PVX	4.55%	2.8	PVC	2.80%	19.5	PVX	4.55%	2.8	PVC	2.80%	19.5
SCR	4.69%	2.7	SCR	4.69%	18.1	SCR	4.69%	2.7	SCR	4.69%	18.1
KLS	0.00%	1.8	KLS	0.00%	14.8	KLS	0.00%	1.8	KLS	0.00%	14.8
PVC	2.80%	1.3	PVX	4.55%	12.6	PVC	2.80%	1.3	PVX	4.55%	12.6
<i>(Đơn vị: Triệu CP)</i>			<i>(Đơn vị: tỷ VND)</i>			<i>(Đơn vị: Triệu CP)</i>			<i>(Đơn vị: tỷ VND)</i>		

5CP NĐTNN mua nhiều nhất			5CP NĐTNN bán nhiều nhất			5CP NĐTNN mua nhiều nhất			5CP NĐTNN bán nhiều nhất		
Mã CK	Thay đổi	KL	Mã CK	Thay đổi	KL	Mã CK	Thay đổi	KL	Mã CK	Thay đổi	KL
PET	0.00%	345.9	ITA	1.59%	208.1	SHB	1.54%	610.2	KLS	-1.22%	505.3
PPC	2.49%	248.0	HAG	2.37%	191.7	PVC	3.52%	442.6	DXP	-8.96%	12.9
KBC	2.99%	185.3	OGC	4.90%	174.5	VNR	-1.96%	79.5	EBS	0.00%	10.0
VSH	0.80%	179.0	EIB	1.39%	140.5	PGS	1.11%	72.0	VCG	7.53%	10.0
HPG	1.87%	151.6	GMD	1.66%	124.5	TNG	6.76%	65.0	CMS	0.00%	9.3
<i>(Đơn vị: nghìn CP)</i>			<i>(Đơn vị: nghìn CP)</i>			<i>(Đơn vị: nghìn CP)</i>			<i>(Đơn vị: nghìn CP)</i>		

Ghi chú: % thay đổi giá = (giá cao nhất trong phiên - giá thấp nhất trong phiên)/ giá tham chiếu

**KHUYẾN CÁO**

Báo cáo này được phát hành bởi VietinBankSc. Các thông tin, nhận định trong báo cáo đều dựa trên các nguồn thông tin có sẵn, đã công bố ra công chúng được xem là đáng tin cậy và hợp pháp. Tuy nhiên, VietinBankSc không đảm bảo tính đầy đủ, chính xác của các thông tin này. Nhà đầu tư sử dụng báo cáo cần lưu ý các nhận định, dự báo trong báo cáo mang tính chủ quan của người viết. Nhà đầu tư tự chịu trách nhiệm về quyết định của mình.

**Phòng Nghiên cứu- Phân tích**

Tel: (84.4) 3974 7952

[phantich@vietinbanksc.com.vn](mailto:phantich@vietinbanksc.com.vn)

**Trụ sở chính**

306 Bà Triệu, Hai Bà Trưng, Hà Nội

Tel: (84.4) 6278 0012

**Chi nhánh Tp. Hồ Chí Minh**

49 Tôn Thất Đạm, Q1, TP.HCM

Tel: (84.8) 3820 9987

**Phòng GD Cao Thắng**

Tầng trệt, số 41 Cao Thắng, Quận 3, TP. Hồ Chí Minh

Tel: (84.8) 3832 9972