

Điều chỉnh mạnh sau 6 phiên tăng liên tiếp

Lực cầu khối ngoại có dấu hiệu yếu đi, dường như nhà đầu tư nội có tâm lý nghi ngại chờ đợi một kỳ nghỉ khá dài phía trước.

HOSE: Mặc dù thị trường có nhiều đợt dao động lên xuống, nhưng xu hướng điều chỉnh giảm vẫn giữ vai trò chủ đạo. Sau 6 phiên tăng liên tiếp, thị trường mở cửa phiên cuối cùng của tháng 1 với diễn biến không mấy khả quan. Hầu hết các mã Bluechips giảm điểm ngay từ đầu, sau đó kéo theo sự giảm giá ở các mã vừa và nhỏ. ITA, KBC tiếp tục thể hiện sức mạnh khi có những thời điểm băng điện tử dư mua giá trần, tuy nhiên lực mua nhanh chóng bị đánh sập sau đó. Dòng đầu cơ chỉ còn trụ lại được 1 vài mã ngành khoáng sản khóp trần. Trong phiên, có thời điểm VN-Index thu hẹp được đà giảm, nhưng có vẻ phần lớn nhà đầu tư không cảm thấy hào hứng, đặc biệt là khối ngoại – tác nhân chính cho những đợt tăng điểm mạnh của thị trường gần đây. Chốt phiên, VN-Index đạt 479,79 điểm giảm 7,81 điểm (-1,6%), KLGĐ đạt 80,5 triệu đơn vị (-3,3%).

HNX: Sàn HNX cũng không nằm ngoài xu hướng điều chỉnh của thị trường. Hàng loạt các mã chủ chốt trên sàn này như ACB, VCG, SHB, PVX... đều chịu áp lực bán mạnh ngay từ đầu phiên. Điểm đáng chú ý duy nhất ở HNX trong phiên hôm nay là dòng tiền vẫn tiếp tục vào ở các mã đầu cơ, vốn hóa nhỏ BVG, KSD, KHB... đặc biệt có lúc nhờ lực kéo mạnh ở SCR, PVI đã giúp cho HNX-Index xanh điểm, tuy nhiên điều này không duy trì được lâu. Chốt phiên, HNX-Index đạt 62,62 điểm, giảm 0,73 điểm (-1,15%).

Khối ngoại có phiên giao dịch khá khiêm tốn so với 2 phiên trước đây, mua ròng 152 tỷ trên HOSE và 22 tỷ trên HNX. Các mã được mua ròng mạnh bao gồm TLG (39,6 tỷ), ITA (13,6 tỷ), CTG (12,6 tỷ)

Tin nổi bật

Tính đến ngày 30/1/2013, đã có 353 DN niêm yết công bố KQKD năm 2012, với 83% doanh nghiệp báo lãi.

Trong phiên bản tháng Ba của mình tạp chí Bloomberg Markets Magazine xếp hạng 25 thị trường cận biên hàng đầu cho các nhà đầu tư. Việt nam với tổng số điểm 75,9 đứng đầu trong danh sách này. Tạp chí này sử dụng nhiều tiêu chí để xếp hạng các nước, từ nợ chính phủ cho đến tỷ lệ tham gia lực lượng lao động.

500 DN đầu đàn Việt Nam vừa được vinh danh theo Bảng xếp hạng VNR 500 năm 2013, trong đó vị trí tiêu biểu nhất thuộc về Tập đoàn Viễn thông quân đội (Viettel). Tuy nhiên, đang có 200/500 doanh nghiệp có mức vay nợ trên tổng tài sản ở mức 70%.

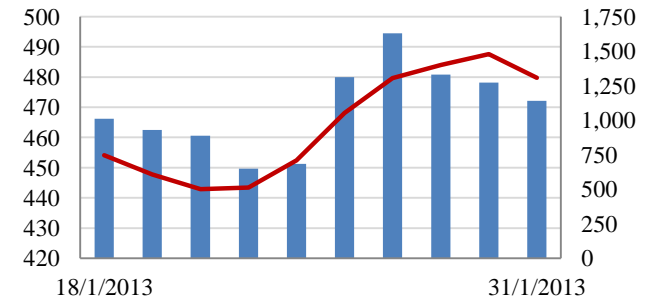
CHỈ SỐ CHÍNH

	Tăng / Giảm			Khối lượng			Số lượng cổ phiếu		
	Điểm	%		KL	%	GDTT	Tăng	Giảm	Đứng
VN-Index	479.8	-7.8	-1.6%	80.5	-3.3%	3.1	80	137	70
HNX-Index	62.6	-0.7	-1.2%	67.2	-3.5%	0.6	84	126	188
VN30	564.0	-8.8	-1.6%	20.1	-31.2%	0.9	2	25	3
19 CP vốn hóa lớn nhất	451.6	-8.2	-1.8%	18.2	-20.8%	0.9	2	15	2
30 CP vốn hóa trung bình	179.2	-3.2	-1.8%	62.5	5.0%	0.0	2	19	7
40 CP vốn hóa nhỏ	222.8	-1.4	-0.6%	20.1	6.3%	0.0	11	19	9
Ngân hàng	334.1	-5.2	-1.6%	28.9	-3.2%	0.4	3	10	4
Bất động sản (trừ VIC)	239.2	-2.9	-1.2%	41.7	6.8%	0.4	16	24	19
Thực phẩm (trừ MSN)	674.3	4.1	0.6%	1.0	-15.3%	0.0	6	8	14

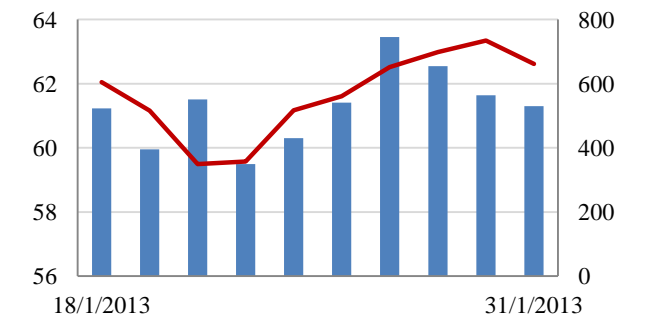
(KL: triệu CP)

Giao dịch 10 phiên gần nhất

VN-Index Tỷ đồng



HNX-Index



THẾ GIỚI

	Chi số	Tăng / Giảm điểm	%
Nhật: Nikkei 225	11,139	24.7	0.2%
Hong Kong: Hang Seng	23,730	-92.5	-0.4%

CHỈ SỐ VĨ MÔ

	Tháng 12	Tháng 1	Lũy kế
Tăng trưởng GDP	5.44%		
Lạm phát so hàng tháng	0.27%	1.25%	
Lạm phát so với cùng kỳ (năm)	6.81%	7.07%	
Chi số công nghiệp (% mom)	5.00%	-3.20%	
Xuất khẩu (triệu \$)	10,400	10,100	10,100
Nhập khẩu (triệu \$)	10,600	9,900	9,900
Thâm hụt thương mại (triệu \$)	- 200	200	200
FDI cam kết (triệu \$)		0.28	
FDI giải ngân (triệu \$)		0.42	

(Nguồn: Tổng cục Thống kê)

PHÂN TÍCH KỸ THUẬT- HOSE

VNINDEX giảm 7.81 điểm xuống 479.79 điểm, thanh khoản đạt 77 triệu cổ phiếu, giảm nhẹ so với KLGĐ phiên trước. Thị trường giảm điểm ngay từ đầu phiên và giảm mạnh hơn về cuối phiên. Nhiều cổ phiếu vốn hóa lớn như BVH, MSN, GAS giảm mạnh khiến thị trường giảm sâu, các cổ phiếu khác cũng bị bán ra khá nhiều.

Khối ngoại tiếp tục mua ròng lớn 153 tỷ đồng khi mua vào 274 tỷ đồng và bán ra 121 tỷ đồng. Dòng tiền khối ngoại vẫn tiếp tục vào mạnh nhưng áp lực bán ra lớn khiến thị trường vẫn bị giảm điểm. Điều này cho thấy nhiều nhà đầu tư tranh thủ bán ra sau khi thị trường tăng nóng và tranh thủ có câu của khối ngoại. Nếu khối ngoại giảm lượng mua thì có thể thị trường sẽ giảm mạnh hơn.

Trên biểu đồ kỹ thuật, VNINDEX tạo một cây nến đen, CMO đã cho tín hiệu bán ra. Thị trường đang ở vùng tăng nóng và áp lực bán ra lớn có thể khiến thị trường tiếp tục giảm điểm về vùng hỗ trợ MA20 tại 465 điểm.

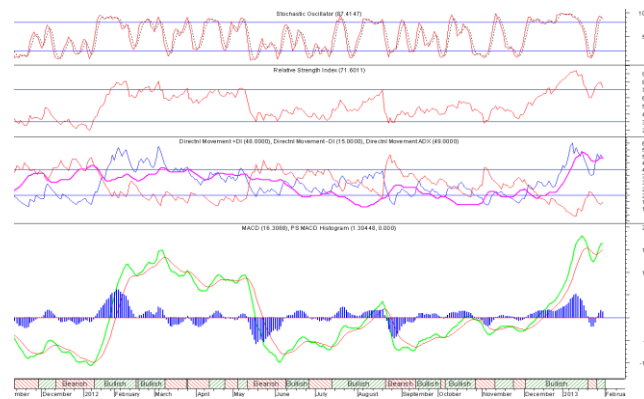
Khuyến nghị: Nhà đầu tư ngắn hạn có thể xem xét bán bớt cổ phiếu trong danh mục chờ mua lại ở vùng giá thấp hơn. Nhà đầu tư trung và dài hạn nên đứng ngoài quan sát, chờ phản ứng của thị trường tại vùng hỗ trợ MA20 tại 465 điểm.

XU HƯỚNG THỊ TRƯỜNG

Ngắn hạn	Giảm
Trung hạn	Tăng điểm
Dài hạn	Tăng điểm

CÁC NGƯỠNG KHÁNG CỰ VÀ HỖ TRỢ

Kháng cự 1	490
Kháng cự 2	520
Vùng hỗ trợ 1	465
Vùng hỗ trợ 2	440



THÔNG TIN CẬP NHẬT TRÊN SÀN

STB Từ ngày 1/2/2013 - 2/3/2013, ông Trầm Trọng Ngân, con ông Trầm Bê - Phó chủ tịch Hội đồng Quản trị Ngân hàng Thương mại Cổ phần Sài Gòn Thương Tín đăng ký bán 30.000.000 cổ phiếu, số cổ phiếu sẽ nắm giữ còn 18.000.000 cổ phiếu, chiếm 1,84% vốn điều lệ, nhằm cân đối tài chính.

BMP Minh nhằm đầu tư. n của Công ty Cổ phần Nhựa Bình lên 3.151.860 cổ phiếu, chiếm 9,01% vốn điều lệ,

NSC Ngày 21/3/2013, Công ty Cổ phần Giống cây trồng Trung ương tổ chức Đại hội đồng cổ đông thường niên năm 2013 tại Khách sạn Melia, số 44B Lý Thường Kiệt, quận Hoàn Kiếm, Tp. Hà Nội.

DXG Từ ngày 4/2/2013 - 4/3/2013, bà Trịnh Thị Ngọc Hà - thành viên Ban kiểm soát Công ty Cổ phần dịch vụ và xây dựng địa ốc đất xanh đăng ký bán 3.000 cổ phiếu, số cổ phiếu sẽ nắm giữ còn 5.876 cổ phiếu, nhằm giải quyết tài chính cá nhân.

PHÂN TÍCH KỸ THUẬT- HNX

HNXINDEX quay đầu giảm 0.73 điểm xuống 62.62 điểm. KLGĐ đạt 66 triệu cổ phiếu, giảm nhẹ so với KLGĐ phiên trước. Tín hiệu điều chỉnh của thị trường diễn ra ngay từ đầu phiên, áp lực bán ra mạnh cuối phiên khiến thị trường giảm mạnh hơn. Các cổ phiếu bị bán mạnh chốt lời như SHB, VCG, KLS,...Khối ngoại mua ròng 22 tỷ đồng trên HNX khi mua vào 30.7 tỷ đồng và bán ra 8.8 tỷ đồng.

HNXINDEX giảm điểm với một cây nến đen giảm lấp đầy 2 cây nến trắng trước đó cho thấy áp lực bán ra khá lớn, đã bán có thể tiếp tục diễn ra và HNXINDEX có thể điều chỉnh xuống ngưỡng hỗ trợ MA10 và MA20 tại vùng 61.5 – 62 điểm. Hiện MA10 và MA20 đang có xu hướng tiệm cận gần nhau và đây có thể là ngưỡng hỗ trợ của thị trường.

Khuyến nghị: Nhà đầu tư ngắn hạn có thể xem xét bán bớt cổ phiếu trong danh mục chờ mua lại ở vùng giá thấp hơn. Nhà đầu tư trung và dài hạn nên đứng ngoài quan sát, chờ phản ứng của thị trường tại vùng hỗ trợ MA20 tại 61.5 điểm.

XU HƯỚNG THỊ TRƯỜNG

Ngắn hạn	Giảm
Trung hạn	Tăng điểm
Dài hạn	Tăng điểm

CÁC NGƯỠNG KHÁNG CỰ VÀ HỖ TRỢ

Kháng cự 1	63.0
Kháng cự 2	70.0
Vùng hỗ trợ 1	61.5
Vùng hỗ trợ 2	59.0

THÔNG TIN CẬP NHẬT TRÊN SÀN

BBS Từ ngày 30/1/2013 - 28/2/2013, ông Hoàng Mai Khởi - Ủy viên Hội đồng Quản trị Công ty Cổ phần VICEM Bao bì Bút Sơn đăng ký mua 10.000 cổ phiếu, nhằm tăng tỷ lệ sở hữu.

KHB Từ ngày 29/1/2013 - 25/2/2013, ông Đỗ Phan Thắng - Ủy viên Hội đồng Quản trị, Giám đốc Công ty Cổ phần Khoáng sản Hòa Bình đăng ký bán 10.000 cổ phiếu, nhằm giải quyết nhu cầu tài chính cá nhân.

PGS Công ty Cổ phần Kinh doanh Khí hóa lỏng Miền Nam công bố KQKD Q4. Theo đó, Doanh thu thuần quý 4/2012 của PGS giảm nhẹ 0,67% nhưng giá vốn giảm rõ rệt, tỷ trọng giá vốn/doanh thu thuần còn 85,58%. Q4/2012 PGS lãi ròng 57,4 tỷ đồng, gấp 6 lần con số cùng kỳ 2011. Lũy kế cả năm, PGS lãi ròng 149,4 tỷ đồng, tăng 16,5% so với năm 2011. EPS năm 2012 của công ty đạt 3.932 đồng.

PVG Công ty Cổ phần Kinh doanh Khí hóa lỏng Miền Bắc công bố KQKD Q4/2012. Doanh thu Q4/2012 của PVG đạt 1.030,7 tỷ đồng, giảm 16% so với cùng kỳ 2011, lãi gộp thu được của công ty chỉ còn 33,2 tỷ đồng, giảm 5,5% so với quý 4/2011. Q4/2012, PVG lãi ròng 19,21 tỷ đồng, tăng 248% so với quý 4/2011.



HOSE

HNX

5CP TĂNG giá nhiều nhất			5CP GIẢM giá nhiều nhất			5CP TĂNG giá nhiều nhất			5CP GIẢM giá nhiều nhất		
Mã CK	Giá	Thay đổi	Mã CK	Giá	Thay đổi	Mã CK	Giá	Thay đổi	Mã CK	Giá	Thay đổi
CLP	7,700	6.94%	DTT	5,900	-6.35%	SDG	24,200	10.00%	ALT	11,700	-10.00%
BMI	9,300	6.90%	CTI	6,100	-6.15%	FDT	23,100	10.00%	SHC	2,700	-10.00%
ALP	9,900	6.45%	DCL	10,900	-6.03%	HEV	15,400	10.00%	DLR	8,300	-9.78%
FDG	11,700	6.36%	ABT	39,000	-5.80%	VTS	11,000	10.00%	SDN	19,700	-9.63%
CMX	4,600	4.55%	ELC	25,500	-5.56%	VHL	14,500	9.85%	L14	4,800	-9.43%
(VND)			(VND)			(VND)			(VND)		

5CP có KLKL nhiều nhất			5CP có GTGD nhiều nhất			5CP có KLKL nhiều nhất			5CP có GTGD nhiều nhất		
Mã CK	Thay đổi	KL	Mã CK	Thay đổi	Giá trị	Mã CK	Thay đổi	KL	Mã CK	Thay đổi	Giá trị
EIB	-2.35%	1,715.3	BVH	-4.55%	50.3	SHB	-4.05%	14,567.8	SHB	-4.05%	104.9
BGM	0.00%	1,332.9	DPM	0.00%	29.7	SCR	1.20%	8,966.6	SCR	1.20%	76.2
BVH	-4.55%	954.0	EIB	-2.35%	28.7	PVX	-4.29%	8,693.2	PVX	-4.29%	59.7
CTG	-1.71%	974.2	CTG	-1.71%	22.5	KLS	-3.00%	3,160.0	PGS	2.13%	33.9
DHM	2.41%	971.7	CSM	-1.77%	17.0	VND	-2.91%	2,529.0	KLS	-3.00%	31.1
(Đơn vị: nghìn CP)			(Đơn vị: tỷ VND)			(Đơn vị: nghìn CP)			(Đơn vị: tỷ VND)		

5CP NĐTNN mua nhiều nhất			5CP NĐTNN bán nhiều nhất			5CP NĐTNN mua nhiều nhất			5CP NĐTNN bán nhiều nhất		
Mã CK	Thay đổi	KL	Mã CK	Thay đổi	KL	Mã CK	Thay đổi	KL	Mã CK	Thay đổi	KL
ITA	5.97%	1,541.0	DIG	0.00%	201.7	SHB	2.78%	820.3	SCR	5.13%	104.6
TLG	6.60%	1,466.6	BGM	5.88%	85.3	PVS	0.68%	370.4	KHL	0.00%	44.0
CTG	6.33%	545.5	VIS	1.96%	81.9	PVX	0.00%	134.2	PSI	0.00%	20.0
PET	5.86%	473.9	TDH	2.17%	62.4	DBC	1.96%	110.3	SD6	0.00%	20.0
OGC	2.16%	355.1	KSS	4.00%	60.0	PVC	-1.54%	103.7	NBC	0.00%	8.1
(Đơn vị: nghìn CP)			(Đơn vị: nghìn CP)			(Đơn vị: nghìn CP)			(Đơn vị: nghìn CP)		

Ghi chú: % thay đổi giá = (giá cao nhất trong phiên - giá thấp nhất trong phiên) / giá tham chiếu

KHUYẾN CÁO

Báo cáo này được phát hành bởi VietinBankSc. Các thông tin, nhận định trong báo cáo đều dựa trên các nguồn thông tin có sẵn, đã công bố ra công chúng được xem là đáng tin cậy và hợp pháp. Tuy nhiên, VietinBankSc không đảm bảo tính đầy đủ, chính xác của các thông tin này. Nhà đầu tư sử dụng báo cáo cần lưu ý các nhận định, dự báo trong báo cáo mang tính chủ quan của người viết. Nhà đầu tư tự chịu trách nhiệm về quyết định của mình.

Ms. Nguyễn Thu Huyền

Phó phòng Nghiên cứu- Phân tích

Tel: (84.4) 3974 7952

huyennt@vietinbanksc.com.vn

Trụ sở chính

306 Bà Triệu, Hai Bà Trưng, Hà Nội

Tel: (84.4) 6278 0012

Chi nhánh Tp. Hồ Chí Minh

49 Tôn Thất Đạm, Q1, TP.HCM

Tel: (84.8) 3820 9987

Phòng GD Cao Thắng

Tầng trệt, số 41 Cao Thắng, Quận 3, TP. Hồ Chí Minh

Tel: (84.8) 3551 5606