

**Sắc vàng chủ đạo**

**HOSE:** Niềm vui ngắn chẳng tày gang, sau 2 phiên có chút khởi sắc, phiên hôm nay bắt đầu với lực bán khá lớn khiến cho VN-Index chìm trong sắc đỏ tới tận 10h15. Sau thời điểm này, những đợt giằng co mạnh mẽ kéo dài đến hết buổi sáng đã đẩy chỉ số lên được 386,6 điểm. Tuy nhiên tình hình bỗng xấu hẳn đi trong buổi chiều khiến cho VN-Index rơi rất nhanh và sâu. Mặc dù vậy, đợt khớp lệnh cuối cùng cũng đã lấy lại được số điểm đã mất, giúp chỉ số quay về mốc điểm của phiên hôm qua. Giá trị khớp lệnh chỉ đạt 253,2 tỷ đồng – giảm 32,8%. BID1\_106 và BID1\_206 gây bất ngờ với 2 triệu đơn vị thỏa thuận mỗi mã, tương đương 356,5 tỷ. Vì vậy mà giá trị giao dịch toàn sàn mới tăng vọt lên 679 tỷ. VN-Index được kéo bởi các cổ phiếu lớn như VCB, MSN, HPG, PPC, CTG, GMD, ITA OGC... trong khi GAS, EIB, MPC, PDR, BVH lại là những mã có tác động tiêu cực nhất. Nhóm VN30 có tới một nửa đứng tại giá tham chiếu và không có mã nào tăng – giảm mạnh. Thế nhưng chỉ số này giữ được sắc xanh 0,11 điểm rất tích cực. BGM tăng trần phiên thứ 2, còn KTB mặc dù trong phiên đã vọt lên được giá tím nhưng cuối cùng chỉ tăng nhẹ 1,6%.

**HNX:** HNX-Index giảm chậm đến 9h30 thì phục hồi chậm chạp trở lại song vẫn chưa về được tham chiếu. Sau nỗ lực không thành ấy, chỉ số lình xình và giảm đến phiên chiều, cuối cùng đóng cửa tại 51,78 điểm. Giá trị khớp lệnh giảm 37,3% so với phiên trước do người bán neo giá cao, không gặp được cầu của người mua, nhưng ít ra là vẫn trên 100 tỷ. Sắc vàng trải rộng trên sàn Hà Nội với 214 mã đứng giá. Những gương mặt đứng đầu về thanh khoản không có gì thay đổi ngoài SHB, SCR, PVX, VND và mã ngân hàng bé nhỏ NVB đột biến 2 triệu đơn vị.

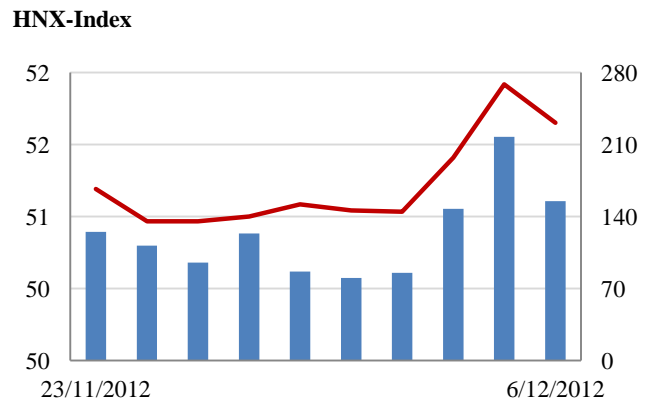
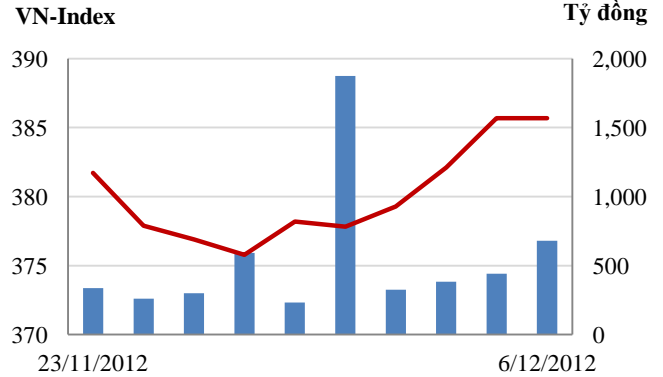
**Tin nổi bật**

Theo báo cáo của Bộ Tài chính, Bộ chỉ ngân sách nhà nước tính riêng trong tháng 11 ước 13.355 tỷ đồng, tính chung 11 tháng năm 2012 đạt 134.200 tỷ đồng.

Giám đốc Ngân hàng Nhà nước Chi nhánh Tp. Hồ Chí Minh – Ông Tô Duy Lâm cho biết: dư nợ cho vay lĩnh vực phi sản xuất chiếm 14% trong đó Bất động sản chiếm khoảng 10,6% tổng dư nợ - 85.000 tỷ đồng.

EVN đã có lãi nhưng chỉ bù đắp được một phần thua lỗ trước đó nên tăng giá điện sẽ vẫn là xu hướng mà EVN đưa ra trong thời gian tới.

**Giao dịch 10 phiên gần nhất**



**THẾ GIỚI**

	Chỉ số	Tăng / Giảm điểm	%
Nhật: Nikkei 225	9,545	76.3	0.8%
Hong Kong: Hang Seng	22,250	-21.1	-0.1%

**CHỈ SỐ VĨ MÔ**

	Tháng 10	Tháng 11	Lũy kế
Tăng trưởng GDP			
Lạm phát so hàng tháng	0.85%	0.47%	
Lạm phát so với cùng kỳ (năm)	7.00%	7.08%	
Chi số công nghiệp (%)	5.80%	4.80%	
Xuất khẩu (triệu \$)	10,322	10,200	104,002
Nhập khẩu (triệu \$)	10,166	10,250	103,988
Thâm hụt thương mại (triệu \$)	156	- 50	14
FDI cam kết (triệu \$)	963	1,693	12,182
FDI giải ngân (triệu \$)	900	1,000	10,000

(Nguồn: Tổng cục Thống kê)

**CHỈ SỐ CHÍNH**

	Tăng / Giảm		Khối lượng			Số lượng cổ phiếu			P/E
	Điểm	%	KL	%	GDTT	Tăng	Giảm	Đứng	
VN-Index	385.7	0.0	36.3	-10.5%	9.5	100	91	86	10.8x
HNX-Index	51.8	-0.3	25.2	-35.8%	2.6	89	93	214	9.2x
VN30	451.7	0.1	7.2	-48.0%	1.2	7	10	13	9.3x
19 CP vốn hóa lớn nhất	366.8	0.8	3.8	-41.6%	0.5	5	7	7	9.1x
30 CP vốn hóa trung bình	140.3	-0.3	19.9	-36.7%	1.3	7	12	9	8.0x
40 CP vốn hóa nhỏ	178.5	-0.6	8.4	-10.0%	3.5	15	13	11	8.0x
Ngân hàng	253.3	1.0	14.7	-25.8%	0.7	4	5	8	8.8x
Bất động sản (trừ VIC)	221.6	-0.3	10.9	-39.0%	1.0	14	21	24	6.0x
Thực phẩm (trừ MSN)	587.8	-1.8	0.7	-68.4%	0.7	4	6	18	7.9x

(KL: triệu CP)

**PHÂN TÍCH KỸ THUẬT- HOSE**

VN-Index giữ nguyên mức 385.69 điểm khi đóng cửa, giao dịch khớp lệnh đạt 26.7 giảm 25% so với khớp lệnh phiên trước. Áp lực bán ra ở nhiều mã cổ phiếu khiến thị trường tăng giảm linh xình và đi ngang. Khối ngoại giao dịch ở mức thấp khi mua vào 28.6 tỷ đồng và bán ra 31.8 tỷ đồng, trong đó bán thỏa thuận ròng 21 tỷ đồng. Thời gian tới dòng tiền của khối ngoại, đặc biệt là khi cơ cấu quỹ ETF sẽ tác động mạnh đến diễn biến của VN-Index.

Trên biểu đồ kỹ thuật, VN-Index chững lại sau 3 phiên tăng liên tiếp, VN-Index đang ở trên MA20, RMO đã phát tín hiệu mua vào trong phiên trước là tín hiệu kỹ thuật khá tích cực. Tuy nhiên VN-Index đang tiến sát vùng kháng cự tại Fibonacci 23.6% tại 390 điểm. Áp lực bán sẽ tiếp tục gia tăng tại vùng này thị trường có thể sẽ điều chỉnh lại về MA20.

**Khuyến nghị:** Nhà đầu tư chưa có cổ phiếu và chấp nhận rủi ro thì có thể giải ngân một phần nếu thị trường điều chỉnh và vẫn giữ trên MA20. Nhà đầu tư đang có cổ phiếu thì dừng mua và quan sát phản ứng của thị trường tại vùng kháng cự 390 điểm.

**XU HƯỚNG THỊ TRƯỜNG**

Ngắn hạn	Trung tính
Trung hạn	Giảm điểm
Dài hạn	Trung tính

**CÁC NGƯỠNG KHÁNG CỰ VÀ HỖ TRỢ**

Kháng cự 1	390
Kháng cự 2	402
Vùng hỗ trợ 1	372
Vùng hỗ trợ 2	340



**THÔNG TIN CẬP NHẬT TRÊN SÀN**

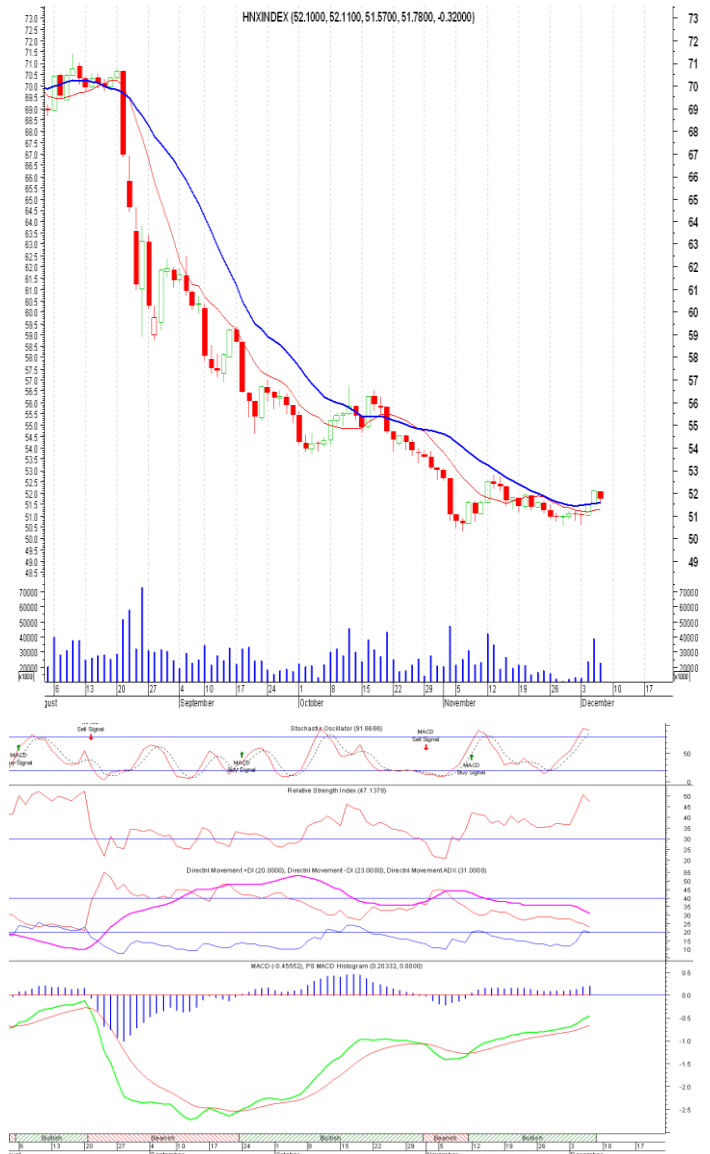
- DPM** Từ ngày 2/11/2012 - 1/12/2012, Tổng công ty Phân bón và Hóa chất dầu khí - Công ty Cổ phần đăng ký bán 1.000.000 cổ phiếu, nhưng không bán do giá cổ phiếu thấp, không đáp ứng được giá mong đợi từ 37.000 đồng/cổ phiếu trở lên, số cổ phiếu hiện đang nắm giữ là 2.445.680 cổ phiếu.
- HTV** Công ty cổ phần Vận tải Hà Tiên công bố nghị quyết Hội đồng quản trị về ước kết quả kinh doanh năm 2012. Cụ thể, HTV ước đạt doanh thu 158,8 tỷ đồng, tăng 32,3% so với năm trước. Lợi nhuận trước thuế ước đạt 50,7 tỷ đồng, tăng 64%.
- SBT** Từ ngày 14/12/2012 - 13/1/2013, Công ty Cổ phần Bourbon Tây Ninh đăng ký bán tối đa 14 triệu cổ phiếu quỹ. Mục đích bán: Bổ sung vốn lưu động.
- LBM** Từ ngày 7/12/2012 - 5/1/2013, CTCP Đầu tư và Xây dựng Thủy lợi Lâm Đồng, tổ chức có liên quan đến cổ đông nội bộ Công ty Cổ phần Khoáng sản và Vật liệu Xây dựng Lâm Đồng đăng ký mua 100.000 cổ phiếu, nâng số cổ phiếu sẽ nắm giữ lên 3.300.006 cổ phiếu, chiếm 40,45% vốn điều lệ, nhằm tăng tỷ lệ nắm giữ.

**PHÂN TÍCH KỸ THUẬT- HNX**

HNX-Index giảm 0.32 điểm xuống 51.78 điểm. KLGD giảm còn 22.6, giảm 40% so với phiên trước. Thị trường giảm điểm trở lại do áp lực bán gia tăng, phần lớn các cổ phiếu đều giảm điểm khi lực cầu chỉ chấp nhận mua giá tham chiếu.

Trên biểu đồ kỹ thuật, HNX-Index xuất hiện một cây nến đen giảm điểm và đang được hỗ trợ bởi MA20. Thị trường xuất hiện phiên điều chỉnh sau khi tăng khá nhanh là bình thường. Trong các phiên tới, nếu lực cầu vào hấp thụ hết áp lực bán chốt lời và sau đó đẩy lên được thì thị trường có thể tạo nhịp tăng tốt. Trường hợp HNX-Index bị bán giảm xuống dưới MA20 thì thị trường có thể quay lại tiếp tục trong xu thế đi ngang trước đó.

**Khuyến nghị:** Nhà đầu tư chưa có cổ phiếu và chấp nhận rủi ro thì có thể giải ngân một phần nếu thị trường điều chỉnh và vẫn giữ được trên MA20. Nhà đầu tư đang có cổ phiếu thì dừng mua và quan sát phản ứng của thị trường tại vùng kháng cự 52.5 điểm.



**XU HƯỚNG THỊ TRƯỜNG**

Ngắn hạn	Tăng điểm
Trung hạn	Giảm điểm
Dài hạn	Trung tính

**CÁC NGƯỠNG KHÁNG CỰ VÀ HỖ TRỢ**

Kháng cự 1	52.5
Kháng cự 2	56.0
Vùng hỗ trợ 1	50.5
Vùng hỗ trợ 2	45.0

**THÔNG TIN CẬP NHẬT TRÊN SÀN**

**VGS** Sản lượng bán hàng của Công ty cổ phần Thép Việt Đức trong tháng 11/2012 tăng mạnh với mặt hàng ống thép đạt 5.800 tấn, tăng 41% so với tháng 10. Cùng với đó mặt hàng thép xây dựng đạt mức sản lượng tốt 22.080 tấn, tăng 16% so với tháng trước đó.

**VNC** Từ ngày 10/12/2012 - 10/1/2013, Công ty Cổ phần Tập đoàn Vinacontrol đăng ký bán hết 37.700 cổ phiếu quỹ theo giá trên sàn tại thời điểm bán, nhằm huy động vốn bổ sung cho các dự án đang thực hiện.

**PVA** CTCP Xây lắp dầu khí Nghệ An công bố nghị quyết HĐQT về chuyển nhượng vốn góp tại PVCOM. PVA chuyển nhượng 4,68 triệu cổ phần, tương đương với 26% cổ phần Công ty Đầu tư dầu khí V.I.P Việt Nam cho chính V.I.P Việt Nam. Giá chuyển nhượng là 6.000 đồng/cổ phiếu, như vậy PVA thu về hơn 28 tỷ đồng.

**PHS** Ngày 5/12/2012, 4.745.000 cổ phiếu niêm yết bổ sung của Công ty Cổ phần Chứng khoán Phú Hưng chính thức giao dịch trên HNX. Đây là số lượng cổ phiếu niêm yết bổ sung này bị hạn chế chuyển nhượng đến ngày 8/10/2013.

**HOSE**

**HNX**

5CP TĂNG giá nhiều nhất			5CP GIẢM giá nhiều nhất			5CP TĂNG giá nhiều nhất			5CP GIẢM giá nhiều nhất		
Mã CK	Giá	Thay đổi	Mã CK	Giá	Thay đổi	Mã CK	Giá	Thay đổi	Mã CK	Giá	Thay đổi
SBS	1,000	11.11%	EMC	7,600	-5.00%	GLT	11,800	9.26%	SED	9,200	-17.12%
VNL	12,600	5.00%	NBB	29,500	-4.84%	SDJ	1,500	7.14%	SHN	900	-10.00%
PGI	8,400	5.00%	C32	11,900	-4.80%	D11	10,800	6.93%	TPP	13,300	-6.99%
HAP	4,200	5.00%	DTL	12,000	-4.76%	KHB	3,100	6.90%	VTS	13,300	-6.99%
HVX	4,200	5.00%	PDR	12,000	-4.76%	DBT	18,700	6.86%	QNC	5,400	-6.90%
	(VND)			(VND)			(VND)			(VND)	

5CP có KLKL nhiều nhất			5CP có GTGD nhiều nhất			5CP có KLKL nhiều nhất			5CP có GTGD nhiều nhất		
Mã CK	Thay đổi	KL	Mã CK	Thay đổi	Giá trị	Mã CK	Thay đổi	KL	Mã CK	Thay đổi	Giá trị
GTT	4.76%	108.6	VIC	0.00%	3.3	SHB	-2.00%	3,662.2	SHB	-2.00%	18.0
SAM	-1.52%	1,146.5	CII	0.00%	7.4	SCR	2.17%	2,924.2	VND	0.00%	10.0
NVT	-1.85%	1,228.4	SEC	0.00%	0.0	NVB	0.00%	2,000.1	SCR	2.17%	13.4
KTB	1.64%	1,157.3	VCB	1.61%	11.2	PVX	-2.27%	1,858.1	NVB	0.00%	12.8
KSS	3.39%	1,151.8	GTT	4.76%	0.5	VND	0.00%	1,193.2	PGS	-0.61%	1.8
	(Đơn vị: nghìn CP)			(Đơn vị: tỷ VND)			(Đơn vị: nghìn CP)			(Đơn vị: tỷ VND)	

5CP NĐTNN mua nhiều nhất			5CP NĐTNN bán nhiều nhất			5CP NĐTNN mua nhiều nhất			5CP NĐTNN bán nhiều nhất		
Mã CK	Thay đổi	KL	Mã CK	Thay đổi	KL	Mã CK	Thay đổi	KL	Mã CK	Thay đổi	KL
MBB	0.00%	345.1	SBS	11.11%	462.2	SDH	3.12%	125.0	SHB	-2.00%	1,049.5
PPC	0.97%	221.6	VIC	0.00%	313.9	VND	0.00%	100.0	VCS	0.00%	50.0
VCB	1.61%	195.0	NTL	0.00%	170.4	SCR	2.17%	100.0	PVE	0.00%	47.3
HPG	1.05%	153.3	EIB	0.00%	61.8	PVX	2.27%	80.0	VTV	1.41%	6.0
PVF	0.00%	100.0	HVG	-2.30%	46.0	PVL	3.57%	20.0	TCS	-4.96%	6.0
	(Đơn vị: nghìn CP)			(Đơn vị: nghìn CP)			(Đơn vị: nghìn CP)			(Đơn vị: nghìn CP)	

Ghi chú: % thay đổi giá = (giá cao nhất trong phiên - giá thấp nhất trong phiên) / giá tham chiếu

**KHUYẾN CÁO**

Báo cáo này được phát hành bởi VietinBankSc. Các thông tin, nhận định trong báo cáo đều dựa trên các nguồn thông tin có sẵn, đã công bố ra công chúng được xem là đáng tin cậy và hợp pháp. Tuy nhiên, VietinBankSc không đảm bảo tính đầy đủ, chính xác của các thông tin này. Nhà đầu tư sử dụng báo cáo cần lưu ý các nhận định, dự báo trong báo cáo mang tính chủ quan của người viết. Nhà đầu tư tự chịu trách nhiệm về quyết định của mình.

**Mr. Phan Ngọc Minh**

Trưởng phòng Nghiên cứu- Phân tích  
Tel: (84.4) 3974 7952  
minhpn@vietinbanksc.com.vn

**Ms. Nguyễn Thu Huyền**

Phó phòng Nghiên cứu- Phân tích  
Tel: (84.4) 3974 7952  
huyennt@vietinbanksc.com.vn

**Trụ sở chính**

306 Bà Triệu, Hai Bà Trưng, Hà Nội  
Tel: (84.4) 6278 0012

**Chi nhánh Tp. Hồ Chí Minh**

49 Tôn Thất Đạm, Q1, TP.HCM  
Tel: (84.8) 3820 9987

**Phòng GD Cao Thắng**

Tầng trệt, số 41 Cao Thắng, Quận 3, TP. Hồ Chí Minh  
Tel: (84.8) 3551 5606