

Khối ngoại mua mạnh GAS

GAS là cổ phiếu tích cực nhất trên HSX trong phiên giao dịch buổi sáng khi tăng điểm tích cực và thanh khoản tăng vọt, đóng góp rất lớn vào mức tăng điểm của VN-Index. Bên cạnh đó, một số bluechips cũng tăng nhẹ như VCB, CTG, MSN, DPM, EIB song có thể thấy những mã vốn lớn này không có sức lan tỏa tâm lý mạnh mẽ như các cổ phiếu đầu cơ, bởi thế thị trường vẫn khá cân bằng giữa số mã tăng và mã giảm. Bên sàn Hà Nội, hầu như các cổ phiếu chỉ tăng giảm quanh tham chiếu với thanh khoản yếu khiến cho giao dịch tại đây chậm chạp và khá buồn tẻ dù chỉ số có tăng nhẹ. Sang buổi chiều, thanh khoản của HNX cũng không tăng lên là bao nhưng VND, VCG, KLS, BVS phục hồi nhẹ cũng đã giúp cho HNX-Index tăng thêm đáng kể so với buổi sáng. Các cổ phiếu lớn trên HSX có giảm đi một chút, trong đó GAS giảm nhẹ so với cuối buổi sáng do áp lực bán mạnh, tuy nhiên đóng cửa, VN-Index tăng 2,65 điểm. HNX-Index tăng 0,41 điểm.

Khối ngoại mua ròng mạnh trên HSX với 74 tỷ đồng. GAS được mua ròng 37,1 tỷ. ITA bị bán ròng 2,8 tỷ. Ngược lại, họ bán ròng 7 tỷ trên HNX. PLC bị bán ròng mạnh nhất với 4,9 tỷ đồng.

Tin trong nước

Tính đến nay, đã có 62 TCTD báo cáo về NHNN, trong đó có 23 TCTD đề nghị mức tăng trưởng tín dụng vượt chỉ tiêu, có 29 TCTD xây dựng kế hoạch tăng trưởng bằng mức chỉ tiêu thông báo, có 10 TCTD xây dựng kế hoạch tăng trưởng tín dụng thấp hơn.

NHNN cho biết, theo số liệu đến ngày 16/8/2012 đã có 75,4% các khoản vay cũ hạ lãi suất xuống dưới 15% trong đó, lãi suất giảm mạnh nhất ở nhóm 5 NHTM nhà nước.

Hiệp hội Kiểm toán công chứng Anh và xứ Wales (ICAEW) nhận định GDP Việt Nam năm nay chỉ tăng 5,1%.

Tin quốc tế

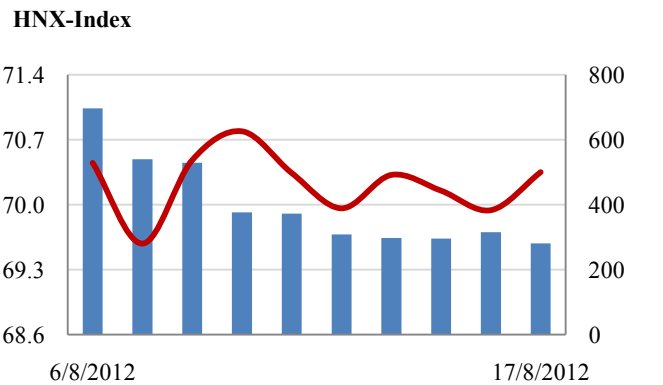
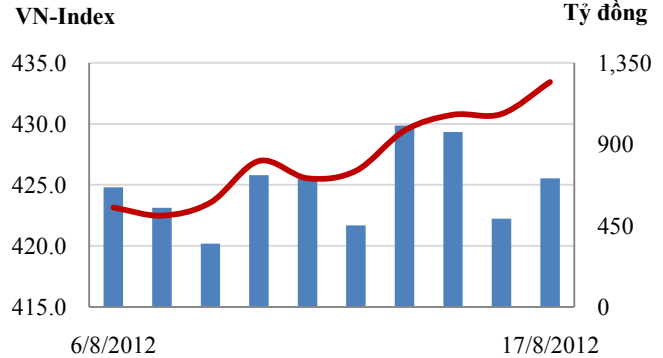
Dữ liệu công bố hôm 17/8 cho thấy thặng dư thương mại eurozone tăng cao kỷ lục, tiền mặt thu về cũng tăng mạnh. Đó là bằng chứng cho thấy chính sách thắt lưng buộc bụng và cải cách cơ cấu kinh tế đã phát huy hiệu quả.

Mỹ hiện đang thiếu nợ các đồng minh hơn 5 nghìn tỷ USD, đây cũng là số nợ nhiều nhất trong lịch sử mà Mỹ từng vay các đồng minh của mình.

CHỈ SỐ CHÍNH

	Tăng / Giảm		Khối lượng			Số lượng cổ phiếu			P/E	
	Điểm	%	KL	%	GDTT	Tăng	Giảm	Đứng		
VN-Index	433.5	2.7	0.6%	37.8	41.3%	4.2	154	63	73	10.9x
HNX-Index	70.4	0.4	0.6%	29.7	-12.4%	4.4	120	73	199	8.5x
VN30	515.6	1.1	0.2%	13.4	53.4%	1.4	19	6	5	10.3x
19 CP vốn hóa lớn nhất	413.4	0.1	0.0%	9.1	50.4%	1.3	10	6	3	10.7x
30 CP vốn hóa trung bình	172.9	1.3	0.7%	14.9	-18.4%	1.1	15	4	9	6.5x
40 CP vốn hóa nhỏ	236.9	1.8	0.7%	5.5	8.8%	0.4	19	2	18	5.8x
Ngân hàng	333.0	1.3	0.4%	8.8	-23.4%	1.4	6	6	5	7.1x
Bất động sản (trừ VIC)	275.6	0.1	0.0%	9.9	19.9%	0.4	42	14	19	7.2x
Thực phẩm (trừ MSN)	564.6	4.8	0.8%	1.4	324.6%	0.0	10	3	15	6.3x

Giao dịch 10 phiên gần nhất



THẾ GIỚI

	Chi số	Tăng / Giảm điểm	%
Nhật: Nikkei 225	9,163	69.7	0.8%
Hong Kong: Hang Seng	20,116	153.1	0.8%

KINH TẾ VĨ MÔ

	Tháng 6	Tháng 7	Lũy kế
Tăng trưởng GDP	4.60%		
Lạm phát so hàng tháng	-0.26%	-0.29%	
Lạm phát so với cùng kỳ (năm)	6.90%	5.35%	
Chi số công nghiệp (%)	2.00%	3.20%	
Xuất khẩu (triệu \$)	9,750	9,600	62,900
Nhập khẩu (triệu \$)	9,900	9,500	63,000
Thâm hụt thương mại (triệu \$)	- 150	100	- 100
FDI cam kết (triệu \$)	1,600		8,030
FDI giải ngân (triệu \$)	900		6,300

(Nguồn: Tổng cục Thống kê)

(KL: triệu CP)

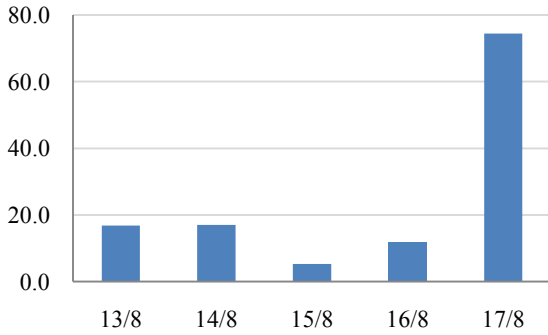
GIAO DỊCH KHỎI NGOẠI- Tuần 13/08 - 17/08

HOSE

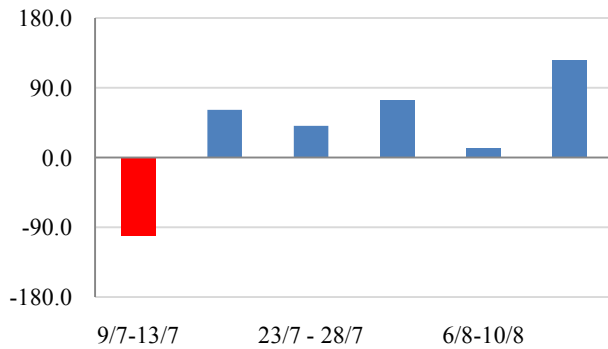
Khối ngoại mua ròng liên tục trong suốt 5 phiên giao dịch trong tuần, đặc biệt mạnh vào phiên cuối tuần với 74,4 tỷ mua ròng. Tổng giá trị mua ròng cả tuần đạt 125,4 tỷ đồng.

Các mã được mua nhiều nhất là GAS(55,7 tỷ), MBB (39,3 tỷ), VIC (18,7 tỷ), DPM (15,9 tỷ), HDC. Bị bán nhiều nhất là PGD, VCB, STB, SSC, ITA.

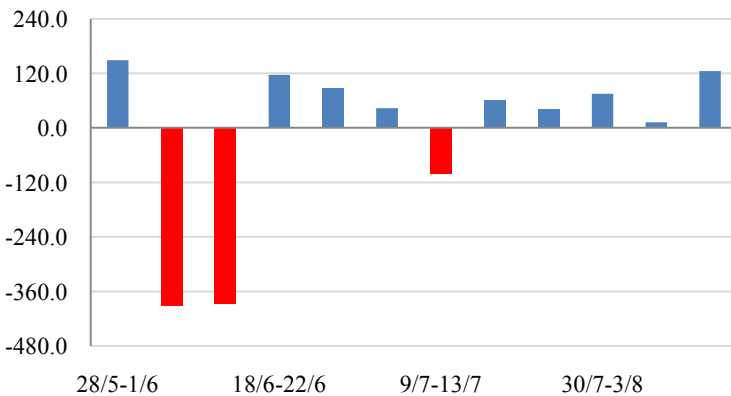
Giá trị mua ròng trong tuần (125,4 tỷ)



Giá trị mua ròng 30 phiên (214 tỷ)



Giá trị mua ròng 60 phiên (-167,3 tỷ)

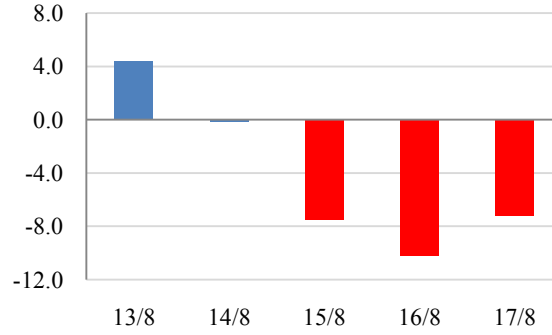


HNX

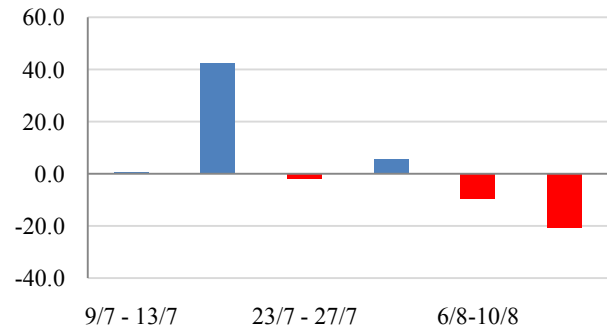
Ngược lại với HSX, khối ngoại mua rất nhẹ trong 2 phiên đầu tuần và bán ròng mạnh trong 3 phiên còn lại. Tổng giá trị bán ròng của họ trong tuần là 20,7 tỷ đồng.

Các mã được mua nhiều nhất là VND, DXP, LAS, THT, SED. Bị bán nhiều nhất là PLC, PVS, PGS, DBC, PVX.

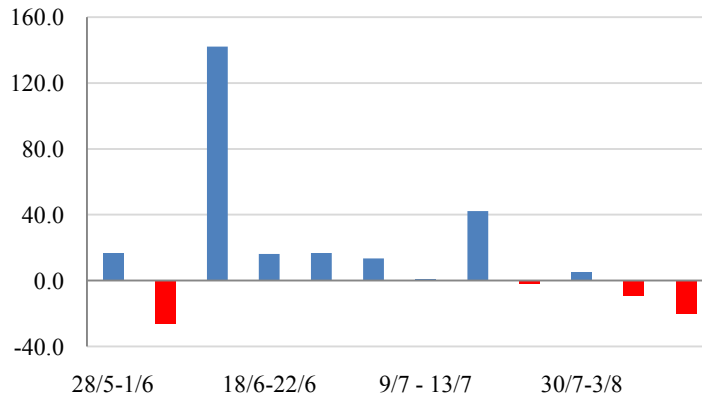
Giá trị mua ròng trong tuần (-20,7 tỷ)



Giá trị mua ròng 30 phiên (16,2 tỷ)



Giá trị mua ròng 60 phiên (194,6 tỷ)



PHÂN TÍCH KỸ THUẬT- HSX

VNINDEX tăng 2.62 điểm lên 430.83 điểm, KLGD khớp lệnh tăng lên 33 triệu đơn vị. Thị trường tiếp tục tăng điểm dựa vào lực đỡ của các cổ phiếu vốn hóa lớn. GAS, DPM, PVD đã thay thế VNM, PVF, KBC làm trụ đỡ cho thị trường và chúng tôi nhận thấy đã có sự lan tỏa sang một số cổ phiếu khác. Trong những phiên giao dịch tới, động lực tăng của thị trường sẽ vẫn phụ thuộc nhiều vào nhóm cổ phiếu vốn hóa lớn và có hay không sự lan tỏa sang dòng cổ phiếu hạng trung. Một điểm tích cực nữa là MA20 cắt MA50 tuy nhiên VNINDEX đã tăng liên tục và đang tiến lên gần ngưỡng kháng cự Fibonacci 38.2% và MA100 tại 438 điểm, khả năng sẽ xuất hiện nhịp điều chỉnh ở vùng kháng cự này.

Khuyến nghị: Nhà đầu tư nên dừng mua và canh bán chốt lời nếu VNINDEX không vượt qua vùng 438 và giảm trở lại.

XU HƯỚNG THỊ TRƯỜNG

Ngắn hạn	Tăng điểm
Trung hạn	Trung tính
Dài hạn	Trung tính

CÁC NGƯỠNG KHÁNG CỰ VÀ HỖ TRỢ

Kháng cự 1	438
Kháng cự 2	450
Vùng hỗ trợ 1	415
Vùng hỗ trợ 2	405



THÔNG TIN CẬP NHẬT TRÊN SÀN

- LCG** CTCP LICOGI 16 thông báo kết quả kinh doanh hợp nhất quý II và 6 tháng đầu năm 2012. Doanh thu thuần quý II giảm mạnh so với cùng kỳ kéo lùi gộp giảm 56,3% còn 54,28 tỷ đồng. Lũy kế 6 tháng, LCG lãi ròng 20,06 tỷ đồng trong khi cùng kỳ năm 2011 lãi 119,5 tỷ đồng.
- DIG** Từ ngày 20/8/2012 - 20/9/2012, ông Nguyễn Hùng Cường - Phó tổng giám đốc Tổng CTCP Đầu tư Phát triển Xây dựng đăng ký bán hết 1.029.910 cổ phiếu, chiếm 1,61% vốn điều lệ, nhằm cơ cấu danh mục đầu tư.
- TRA** CTCP TRAPHACO thông báo kết quả kinh doanh hợp nhất quý II và 6 tháng đầu năm 2012. Doanh thu thuần quý II đạt 334,79 tỷ đồng, tăng 8,35% so với cùng kỳ. Lãi gộp đạt 141,09 tỷ đồng, tăng 32,74%. Lũy kế 6 tháng, TRA lãi 52,47 tỷ đồng, tăng 22,88% so với cùng kỳ trong đó phần lãi ròng thuộc cổ đông công ty mẹ là 46,93 tỷ đồng.
- VSH** CTCP Thủy điện Vĩnh Sơn – Sông Hinh công bố báo cáo tài chính hợp nhất quý II/2012. Quý II/2012, VSH đạt doanh thu 94,4 tỷ đồng, giảm 33% so với cùng kỳ năm trước. Lợi nhuận gộp đạt 58 tỷ đồng, giảm 43%. Lũy kế 6 tháng đầu năm, VSH đạt doanh thu 194 tỷ đồng, giảm 33%.

PHÂN TÍCH KỸ THUẬT- HNX

HNXINDEX tăng 0.41 điểm lên 70.35 điểm, KLGĐ khớp lệnh đạt 25.2 triệu cổ phiếu, giảm nhẹ so với phiên trước. HNXINDEX tăng điểm trở lại và vẫn trong xu thế linh xình trong vùng 69 - 72 điểm. Thị trường tăng điểm nhưng thanh khoản vẫn ở mức thấp cho thấy bên mua vẫn còn dè dặt. Khả năng HNXINDEX sẽ tiếp tục giao dịch linh xình trong những phiên tới. Chỉ khi nào thanh khoản tăng mạnh thì xu thế của HNXINDEX mới rõ ràng.

Khuyến nghị: Nhà đầu tư an toàn thì tiếp tục quan sát chờ tín hiệu rõ ràng mới tham gia thị trường.



XU HƯỚNG THỊ TRƯỜNG

Ngắn hạn	Trung tính
Trung hạn	Trung tính
Dài hạn	Trung tính

CÁC NGƯỠNG KHÁNG CỰ VÀ HỖ TRỢ

Kháng cự 1	72.5
Kháng cự 2	75.5
Vùng hỗ trợ 1	69.0
Vùng hỗ trợ 2	60.0

THÔNG TIN CẬP NHẬT TRÊN SÀN

- VGS** CTCP Ống thép Việt Đức VG PIPE công bố báo cáo tài chính hợp nhất đã soát xét 6 tháng đầu năm 2012. Lũy kế 6 tháng đầu năm, VGS đạt doanh thu 1.384 tỷ đồng, tăng 16,7% so với cùng kỳ năm trước. Tuy nhiên, giá vốn hàng bán tăng 19% khiến lợi nhuận gộp giảm 32%. Công ty đạt 3,3 tỷ đồng lợi nhuận trước thuế, giảm 60% so với nửa đầu năm 2011.
- HOM** Lãnh đạo CTCP Xi măng Vicem Hoàng Mai cho biết 6 tháng đầu năm 2012, HOM đạt 733 tỷ đồng doanh thu và 44 tỷ đồng lợi nhuận sau thuế. So với năm 2011, lượng tiêu thụ xi măng của HOM chậm hơn nên khả năng hoàn thành kế hoạch kinh doanh năm 2012 được thông qua tại Đại hội cổ đông thường niên là rất khó.
- SGD** Từ ngày 17/8/2012 - 14/9/2012, ông Phạm Cảnh Toàn - Ủy viên Hội đồng Quản trị, Phó Giám đốc CTCP Sách Giáo dục tại Tp.Hồ Chí Minh đăng ký mua 10.000 cổ phiếu, nhằm tăng tỷ lệ nắm giữ.
- DBC** CTCP Tập đoàn Dabaco Việt Nam vừa công bố tiến độ sử dụng hơn 556 tỷ đồng thu được từ đợt phát hành chứng khoán ra công chúng năm 2010. Theo đó, tính tới thời điểm hiện tại, DBC mới giải ngân được 156 tỷ đồng vào 6 dự án, hơn 400 tỷ đồng còn lại đang được DBC gửi ngân hàng, để chờ tiếp tục giải ngân.

HSX

HNX

5CP TĂNG giá nhiều nhất			5CP GIẢM giá nhiều nhất		
Mã CK	Thay đổi	KL	Mã CK	Thay đổi	KL
VSG	5.88%	0.0	TTF	-5.00%	472.7
BRC	4.96%	96.5	TDW	-4.97%	0.0
PVD	4.94%	653.4	MPC	-4.97%	12.3
IFS	4.92%	5.9	PDN	-4.91%	9.2
BTP	4.92%	92.5	SGT	-4.84%	11.7

(Đơn vị: nghìn CP)

5CP TĂNG giá nhiều nhất			5CP GIẢM giá nhiều nhất		
Mã CK	Thay đổi	KL	Mã CK	Thay đổi	KL
S91	8.89%	4.1	SME	-16.67%	278.8
TST	8.89%	11.7	SHB	-15.05%	3609.3
SDU	7.41%	1.7	V21	-9.00%	0.5
HDA	6.94%	0.2	CT6	-6.82%	1.0
DL1	6.93%	0.6	DZM	-6.82%	110.8

(Đơn vị: nghìn CP)

5CP có KLGD nhiều nhất			5CP có GTGD nhiều nhất		
Mã CK	Thay đổi	KL	Mã CK	Thay đổi	Giá trị
GAS	3.74%	2,424.6	GAS	3.74%	100.0
EIB	1.49%	2,095.6	DPM	1.53%	45.4
CTG	0.94%	431.3	EIB	1.49%	42.3
SAM	2.44%	1,414.4	CTG	0.94%	9.3
CMX	-4.44%	5.9	SSI	0.96%	25.2

(Đơn vị: tỷ VND)

5CP có KLGD nhiều nhất			5CP có GTGD nhiều nhất		
Mã CK	Thay đổi	KL	Mã CK	Thay đổi	Giá trị
SHB	-15.05%	3,424.5	SHB	-15.05%	27.1
VND	0.89%	2,111.1	VND	0.89%	23.7
KLS	0.98%	1,671.8	KLS	0.98%	17.1
PVX	1.22%	1,631.8	GBS	0.00%	1.2
APS	2.38%	579.9	PVS	2.63%	14.4

(Đơn vị: tỷ VND)

5CP NĐTNN mua nhiều nhất			5CP NĐTNN bán nhiều nhất		
Mã CK	Thay đổi	KL	Mã CK	Thay đổi	KL
GAS	3.74%	898.0	ITA	1.49%	408.0
MBB	0.00%	329.4	HPG	0.44%	61.1
OGC	2.27%	300.0	STB	-0.44%	33.5
DPM	1.53%	219.5	BVH	0.00%	30.8
HDC	-4.00%	195.0	VIP	1.43%	30.0

(Đơn vị: nghìn CP)

5CP NĐTNN mua nhiều nhất			5CP NĐTNN bán nhiều nhất		
Mã CK	Thay đổi	KL	Mã CK	Thay đổi	KL
VND	0.89%	100.0	PLC	6.59%	283.7
PVG	-1.74%	20.0	PVS	2.63%	129.0
SHS	0.00%	10.0	PGS	-0.48%	85.0
NBP	0.00%	10.0	PVX	0.00%	30.5
PVE	0.93%	9.6	VCS	-0.87%	19.5

(Đơn vị: nghìn CP)

Ghi chú: % thay đổi giá = (giá cao nhất trong phiên - giá thấp nhất trong phiên) / giá tham chiếu

KHUYẾN CÁO

Báo cáo này được phát hành bởi VietinBankSc. Các thông tin, nhận định trong báo cáo đều dựa trên các nguồn thông tin có sẵn, đã công bố ra công chúng được xem là đáng tin cậy và hợp pháp. Tuy nhiên, VietinBankSc không đảm bảo tính đầy đủ, chính xác của các thông tin này. Nhà đầu tư sử dụng báo cáo cần lưu ý các nhận định, dự báo trong báo cáo mang tính chủ quan của người viết. Nhà đầu tư tự chịu trách nhiệm về quyết định của mình.

Mr. Phan Ngọc Minh

Trưởng phòng Nghiên cứu- Phân tích
Tel: (84.4) 3974 7952
minhpn@vietinbanksc.com.vn

Ms. Nguyễn Thu Huyền

Phó phòng Nghiên cứu- Phân tích
Tel: (84.4) 3974 7952
huyennt@vietinbanksc.com.vn

Trụ sở chính

306 Bà Triệu, Hai Bà Trưng, Hà Nội
Tel: (84.4) 6278 0012

Chi nhánh Tp. Hồ Chí Minh

49 Tôn Thất Đạm, Q1, TP.HCM
Tel: (84.8) 3820 9987

P. Giao dịch Phan Đăng Lưu

Tầng M, 24A Phan Đăng Lưu, P.6, Q.Bình Thạnh, TP.HCM
Tel: (84.8) 3551 5606