

Điều chỉnh

Thị trường giảm điểm và giao dịch không tích cực lắm trong phiên sáng do lực cầu chi chận dưới tham chiếu nhưng người bán thì muốn bán ở mức giá cao hơn. HBB và SHB vẫn có khối lượng giao dịch rất lớn nhưng giá đã không còn giữ được giá trần. Nếu không có 2 cổ phiếu này, thanh khoản của sàn Hà Nội có thể nói là cực thấp. Và nhờ các cổ phiếu đầu cơ quen thuộc giữ được giá ở mức tham chiếu nên mức giảm điểm của HNX-Index không lớn. Bluechips của HSX cũng vậy. Xu hướng nghiêng về giảm điểm nhưng mức tăng, giảm đều không lớn nên chỉ số cũng chỉ giảm nhẹ. Đầu phiên chiều, áp lực bán gia tăng làm biên độ giảm cũng tăng lên nhưng rất may sau đó cầu được bổ sung vào và nâng đỡ giá khá tốt. Các cổ phiếu lớn trên HNX giảm giá mạnh khiến cho tốc độ giảm của sàn này cao hơn so với HSX. Đóng cửa, VN-Index giảm 1,4 điểm. HNX-Index giảm 0,5 điểm.

Trên HSX, khối ngoại mua ròng 4 tỷ đồng. VNM được mua ròng 3,8 tỷ. GAS được mua ròng 3,1 tỷ còn STB bị bán ròng 4 tỷ. VCB bị bán ròng 2,2 tỷ. Khối ngoại bán ròng 1 tỷ trên HNX. PVS và HBB bị bán lần lượt 1,6 và 1,5 tỷ. VND được mua ròng 2,8 tỷ.

Tin trong nước

Thống đốc ngân hàng Nhà nước Nguyễn Văn Bình sẽ đăng đàn trả lời chất vấn về những vấn đề nóng trong lĩnh vực ngân hàng vào toàn bộ chiều 21/8.

Trên cơ sở đánh giá hoạt động 6 tháng đầu năm 2012 của TienPhong Bank, Ngân hàng Nhà nước vừa chấp thuận điều chỉnh tốc độ tăng trưởng tín dụng của TienPhong Bank lên tối đa 27%.

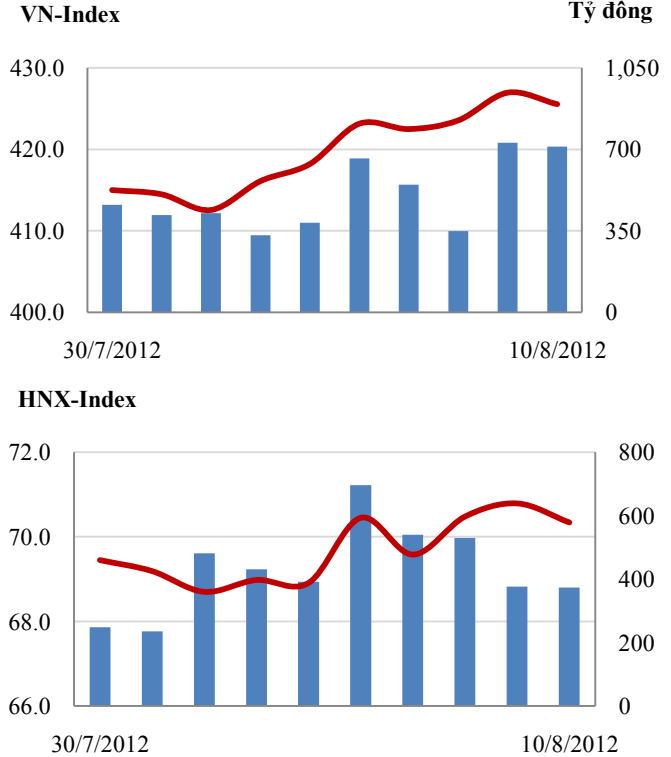
Theo Bộ Xây dựng, tính đến hết tháng 7-2012, tình hình tiêu thụ xi măng vẫn chậm do sự trầm lắng của thị trường bất động sản, mặc dù tháng 7 thường là tháng thuận lợi cho việc xây dựng.

Tin quốc tế

Ủy ban cải cách và phát triển Trung Quốc cho biết, giá xăng bán lẻ sẽ tăng tối đa 390 nhân dân tệ/tấn (61 USD/tấn). Tăng giá xăng có thể là tín hiệu cho thấy Bắc Kinh chuyển hướng từ chống lạm phát sang hướng củng cố tăng trưởng.

Trong quý II năm nay, tổng sản phẩm quốc nội (GDP) của Singapore giảm 0,7% sau khi tăng 9,5% trong quý I.

Giao dịch 10 phiên gần nhất



THẾ GIỚI

	Chi số	Tăng / Giảm điểm	%
Nhật: Nikkei 225	8,891	-87.2	-1.0%
Hong Kong: Hang Seng	20,136	-133.4	-0.7%

KINH TẾ VĨ MÔ

	Tháng 6	Tháng 7	Lũy kế
Tăng trưởng GDP	4.60%		
Lạm phát so hàng tháng	-0.26%	-0.29%	
Lạm phát so với cùng kỳ (năm)	12.20%	11.20%	
Chi số công nghiệp (%)	2.00%	3.20%	
Xuất khẩu (triệu \$)	9,750	9,600	62,900
Nhập khẩu (triệu \$)	9,900	9,500	63,000
Thâm hụt thương mại (triệu \$)	- 150	100	- 100
FDI cam kết (triệu \$)	1,600		8,030
FDI giải ngân (triệu \$)	900		6,300

(Nguồn: Tổng cục Thống kê)

CHỈ SỐ CHÍNH

	Tăng / Giảm		Khối lượng			Số lượng cổ phiếu			P/E	
	Điểm	%	KL	%	GDTT	Tăng	Giảm	Đứng		
VN-Index	425.6	-1.4	-0.3%	37.5	-13.0%	5.9	72	133	83	10.7x
HNX-Index	70.3	-0.5	-0.6%	45.9	16.1%	8.5	62	144	188	8.7x
VN30	506.6	-2.0	-0.4%	9.4	-24.9%	4.7	3	18	9	10.3x
19 CP vốn hóa lớn nhất	407.6	-1.4	-0.3%	6.3	-19.6%	4.7	2	12	5	10.7x
30 CP vốn hóa trung bình	171.7	-0.9	-0.5%	27.0	19.1%	5.4	5	18	6	6.5x
40 CP vốn hóa nhỏ	239.6	-1.8	-0.8%	6.1	-40.7%	0.4	2	21	16	5.8x
Ngân hàng	329.5	-1.9	-0.6%	17.5	105.6%	6.1	3	6	9	7.1x
Bất động sản (trừ VIC)	277.9	-1.0	-0.4%	10.6	-24.4%	2.4	15	41	19	7.2x
Thực phẩm (trừ MSN)	565.6	-6.0	-1.1%	0.5	-58.3%	0.0	7	8	13	6.3x

(KL: triệu CP)

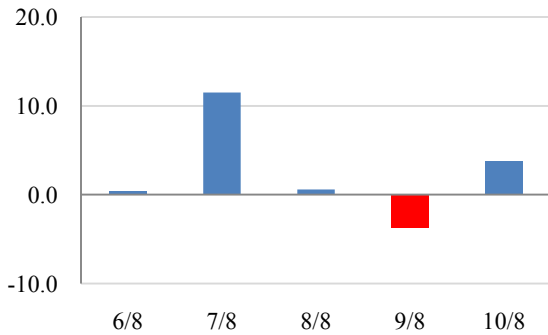
GIAO DỊCH KHỎI NGOẠI- Tuần 06/08 - 10/08

HOSE

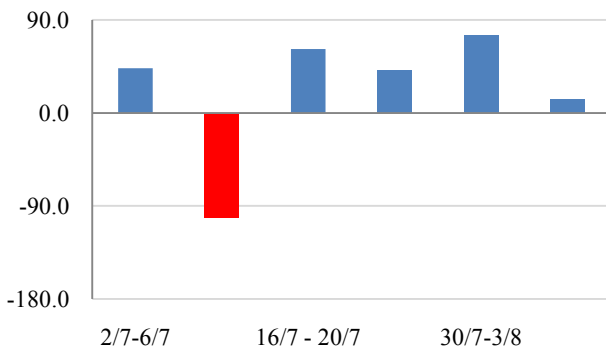
Trong tuần này, khối ngoại giao dịch không nhiều. Giá trị mua ròng nhiều nhất đạt tại ngày 7/8 với giá trị 11,5 tỷ đồng và bán ròng duy nhất tại phiên 9/8. Tổng giá trị mua ròng cả tuần chỉ có 12,6 tỷ.

Các mã được mua nhiều nhất là VIC, GAS, DPM, MSN, MBB. Bị bán nhiều nhất là BVH, STB, PNJ, VCB, KDC.

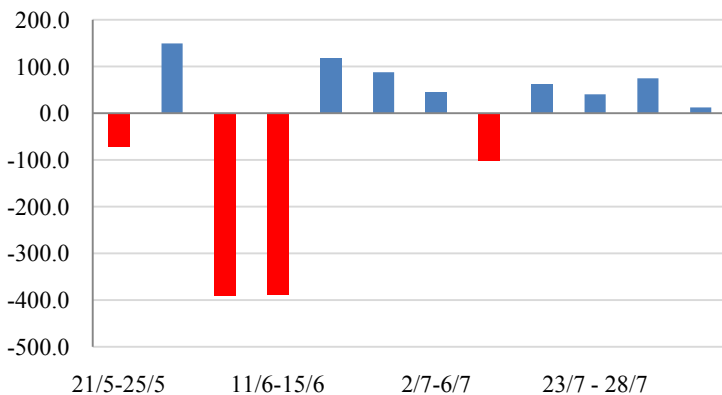
Giá trị mua ròng trong tuần (12,6 tỷ)



Giá trị mua ròng 30 phiên (132 tỷ)



Giá trị mua ròng 60 phiên (-365,2 tỷ)

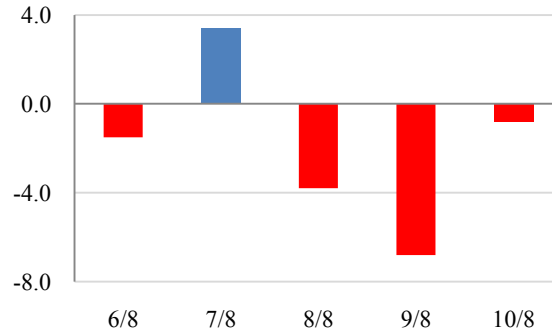


HNX

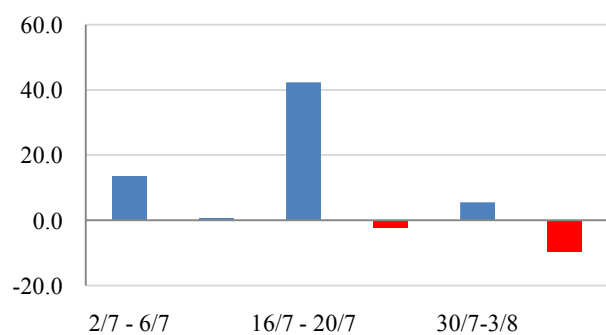
Giao dịch của khối ngoại trên HNX thì có vẻ tiêu cực hơn khi họ bán ròng 4 phiên và chỉ mua ròng tại ngày 7/8. Tổng giá trị bán ròng trong tuần là 9,5 tỷ đồng.

Các mã được mua nhiều nhất là VND, LAS, DBC, DXP, BVS. Bị bán nhiều nhất là HBB, PGS, SHB, PLC, PVG.

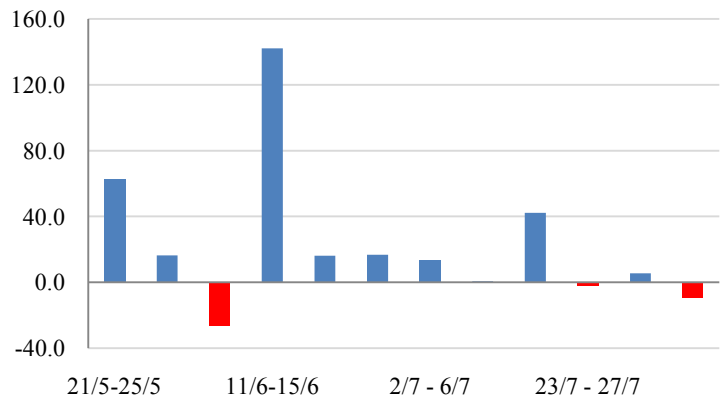
Giá trị mua ròng trong tuần (-9,5 tỷ)



Giá trị mua ròng 30 phiên (50,4 tỷ)



Giá trị mua ròng 60 phiên (277,6 tỷ)



PHÂN TÍCH KỸ THUẬT- HSX

VNINDEX giảm 1.42 điểm xuống 425.56 điểm, KLGD khớp lệnh đạt 31.5 triệu đơn vị, giảm 16% so với phiên trước. VNINDEX điều chỉnh nhẹ nhưng vẫn đóng cửa trên ngưỡng Fibonacci 23.6%. Thanh khoản duy trì ở mức trên 30 triệu đơn vị là khá tích cực. Các chỉ báo kỹ thuật MACD, RMO, MA, RSI vẫn cho thấy VNINDEX đang trong xu thế tăng điểm.

Khuyến nghị: Nhà đầu tư có thể mua dần tích lũy nếu thị trường không bị giảm sâu và thanh khoản được duy trì, không nên mua đuổi giá cao.



XU HƯỚNG THỊ TRƯỜNG

Ngắn hạn	Tăng điểm
Trung hạn	Giảm điểm
Dài hạn	Trung tính

CÁC NGƯỠNG KHÁNG CỰ VÀ HỖ TRỢ

Kháng cự 1	438
Kháng cự 2	450
Vùng hỗ trợ 1	415
Vùng hỗ trợ 2	405

THÔNG TIN CẬP NHẬT TRÊN SÀN

- KHA** Từ ngày 14/8/2012 - 14/9/2012, Tổng Công ty Bến Thành - TNHH một thành viên, cổ đông nhà nước, cổ đông nội bộ, cổ đông lớn của Công ty Cổ phần Xuất Nhập Khẩu Khánh Hội đăng ký mua 500.000 cổ phiếu, nâng số cổ phiếu sẽ nắm giữ lên 4.374.477 cổ phiếu, chiếm 34,26% vốn điều lệ, nhằm tăng tỷ lệ sở hữu.
- MHC** Từ ngày 14/8/2012 - 14/9/2012, ông Bùi Hữu Phúc, con ông Bùi Đình Quý - thành viên Hội đồng Quản trị Công ty Cổ phần Hàng hải Hà Nội đăng ký mua 700.000 cổ phiếu, nâng số cổ phiếu sẽ nắm giữ lên 700.330 cổ phiếu, nhằm gia tăng tỷ lệ sở hữu.
- RDP** Từ ngày 15/8/2012 - 15/9/2012, ông Hồ Đức Lâm - Chủ tịch Hội đồng Quản trị, Tổng Giám đốc Công ty Cổ phần Nhựa Rạng Đông đăng ký mua 2.500.000 cổ phiếu, chiếm 22,3% vốn điều lệ, nhằm đầu tư.
- CMX** Từ ngày 14/8/2012 - 14/9/2012, bà Lê Thị Minh Hiền, con ông Lê Minh Hiệu - Chủ tịch Hội đồng Quản trị Công ty Cổ phần chế biến thủy sản và xuất nhập khẩu Cà Mau đăng ký mua 1.322.200 cổ phiếu, chiếm 10% vốn điều lệ, nhằm trở thành cổ đông lớn của CMX.

PHÂN TÍCH KỸ THUẬT- HNX

HNXINDEX giảm 0.45 điểm xuống 70.34 điểm, KLGĐ khớp lệnh đạt 37 triệu cổ phiếu, ngang bằng so với phiên trước. Mặc dù HNXINDEX giảm điểm nhưng diễn biến hồi nhẹ cuối phiên và đóng cửa ở trên MA20 vẫn là điểm tích cực đối với thị trường. Thanh khoản duy trì ở mức trên 37 triệu đơn vị là khá tích cực. Các chỉ báo kỹ thuật MACD, MA vẫn cho thấy thị trường đang trong xu thế tăng ngắn hạn.

Khuyến nghị: Nhà đầu tư có thể mua dần tích lũy nếu thị trường không bị giảm sâu và thanh khoản được duy trì, không nên mua đuổi giá cao.



XU HƯỚNG THỊ TRƯỜNG

Ngắn hạn	Tăng điểm
Trung hạn	Giảm điểm
Dài hạn	Trung tính

CÁC NGƯỠNG KHÁNG CỤ VÀ HỖ TRỢ

Kháng cự 1	72.5
Kháng cự 2	75.5
Vùng hỗ trợ 1	69.0
Vùng hỗ trợ 2	60.0

THÔNG TIN CẬP NHẬT TRÊN SÀN

- SAP** Từ ngày 10/8/2012 - 7/9/2012, ông Trần Sỹ Việt, con bà Đỗ Thị Nhường - Ủy viên Hội đồng Quản trị Công ty Cổ phần In Sách giáo khoa tại Tp.Hồ Chí Minh đăng ký mua 15.000 cổ phiếu, nhằm đầu tư.
- SD1** Từ ngày 10/8/2012 - 7/9/2012, ông Phạm Trường Giang - thành viên Ban kiểm soát Công ty Cổ phần Sông Đà 1 đăng ký bán 3.000 cổ phiếu, nhằm cơ cấu danh mục đầu tư tài chính.
- CMS** Từ ngày 9/7/2012 - 2/8/2012, ông Đào Tiên Dương - Phó Tổng Giám đốc Công ty cổ phần Cavico Xây dựng Nhân lực và Dịch vụ đăng ký bán 410.000 cổ phiếu, đã bán 403.073 cổ phiếu, số cổ phiếu nắm giữ còn 63.300 cổ phiếu, chiếm 1,27% vốn điều lệ.
- CAN** Từ ngày 10/8/2012 - 7/9/2012, bà Phạm Thị Thu Nga - Phó Tổng Giám đốc, Người được ủy quyền công bố thông tin Công ty Cổ phần Đồ hộp Hạ Long đăng ký bán 5.000 cổ phiếu, nhằm phục vụ nhu cầu tài chính cá nhân.

HSX

HNX

5CP TĂNG giá nhiều nhất			5CP GIẢM giá nhiều nhất			5CP TĂNG giá nhiều nhất			5CP GIẢM giá nhiều nhất		
Mã CK	Thay đổi	KL	Mã CK	Thay đổi	KL	Mã CK	Thay đổi	KL	Mã CK	Thay đổi	KL
HTV	4.96%	30.8	VSG	-5.88%	0.0	DL1	12.36%	0.6	CTX	-14.58%	0.3
DHC	4.92%	0.1	VNH	-5.00%	7.8	CVN	7.41%	437.6	SME	-14.29%	89.0
HHS	4.91%	3.6	STG	-4.96%	0.0	HAD	6.92%	0.5	V11	-9.09%	67.6
STT	4.88%	0.5	LGC	-4.94%	0.1	SDS	6.67%	0.1	VCV	-6.90%	0.1
IDI	4.76%	895.2	PHT	-4.92%	16.2	IDV	6.59%	0.1	VBH	-6.80%	0.3

(Đơn vị: nghìn CP)

5CP có KLGD nhiều nhất			5CP có GTGD nhiều nhất			5CP có KLGD nhiều nhất			5CP có GTGD nhiều nhất		
Mã CK	Thay đổi	KL	Mã CK	Thay đổi	Giá trị	Mã CK	Thay đổi	KL	Mã CK	Thay đổi	Giá trị
HAG	-0.67%	212.7	VNM	-0.95%	11.5	HBB	0.00%	11,886.6	HBB	0.00%	62.2
KTB	-4.12%	1,668.0	HAG	-0.67%	6.3	PVX	-2.30%	3,264.2	VND	0.00%	31.2
CTG	-0.47%	292.5	CTG	-0.47%	6.2	SCR	-6.73%	2,708.0	SCR	-6.73%	26.2
ITA	0.00%	1,272.5	STB	0.00%	23.8	VND	0.00%	2,750.0	PVX	-2.30%	27.7
VNM	-0.95%	110.1	SSI	-1.42%	22.9	SHB	-3.16%	2,012.0	KLS	0.00%	19.6

(Đơn vị: tỷ VND)

5CP NĐTNN mua nhiều nhất			5CP NĐTNN bán nhiều nhất			5CP NĐTNN mua nhiều nhất			5CP NĐTNN bán nhiều nhất		
Mã CK	Thay đổi	KL	Mã CK	Thay đổi	KL	Mã CK	Thay đổi	KL	Mã CK	Thay đổi	KL
VSH	0.00%	100.0	STB	0.00%	172.8	VND	0.00%	250.0	HBB	0.00%	282.0
SSI	-1.42%	81.8	KBC	-0.96%	165.4	DXP	2.20%	39.9	PVS	-0.65%	105.0
GAS	0.00%	80.0	VCB	-1.42%	78.5	CVT	-1.04%	20.0	VCG	-0.93%	67.1
VFMVF4	1.96%	52.6	PVF	-1.64%	69.3	WCS	-5.68%	11.2	STP	-2.75%	59.2
IJC	0.00%	43.9	TDH	-0.68%	65.1	EBS	1.33%	10.1	SHB	-3.16%	57.7

(Đơn vị: nghìn CP)

Ghi chú: % thay đổi giá = (giá cao nhất trong phiên - giá thấp nhất trong phiên) / giá tham chiếu

KHUYẾN CÁO

Báo cáo này được phát hành bởi VietinBankSc. Các thông tin, nhận định trong báo cáo đều dựa trên các nguồn thông tin có sẵn, đã công bố ra công chúng được xem là đáng tin cậy và hợp pháp. Tuy nhiên, VietinBankSc không đảm bảo tính đầy đủ, chính xác của các thông tin này. Nhà đầu tư sử dụng báo cáo cần lưu ý các nhận định, dự báo trong báo cáo mang tính chủ quan của người viết. Nhà đầu tư tự chịu trách nhiệm về quyết định của mình.

Mr. Phan Ngọc Minh

Trưởng phòng Nghiên cứu- Phân tích
Tel: (84.4) 3974 7952
minhpn@vietinbanksc.com.vn

Ms. Nguyễn Thu Huyền

Phó phòng Nghiên cứu- Phân tích
Tel: (84.4) 3974 7952
huyennt@vietinbanksc.com.vn

Trụ sở chính

306 Bà Triệu, Hai Bà Trưng, Hà Nội
Tel: (84.4) 6278 0012

Chi nhánh Tp. Hồ Chí Minh

49 Tôn Thất Đạm, Q1, TP.HCM
Tel: (84.8) 3820 9987

P. Giao dịch Phan Đăng Lưu

Tầng M, 24A Phan Đăng Lưu, P.6, Q.Bình Thạnh, TP.HCM
Tel: (84.8) 3551 5606