

Khởi ngoại đã bán ròng trên HNX

Sau một phiên hừng khởi như hôm qua, giao dịch đầu phiên hôm nay lại quay lại với sự thận trọng khi các chỉ số chỉ lừng khừng tăng nhẹ và thanh khoản cũng không cải thiện lắm. Các cổ phiếu tăng tích cực nhất chính là nhóm penny với các mã nhỏ thuộc họ dầu khí. NVT tiếp tục tăng trần còn SBS tiếp tục dư bán sàn. Những mã được xếp trong nhóm HNX30 cũng có sự khởi sắc đáng kể. VND trong buổi sáng không giữ được sức mua mạnh như phiên trước và giá cũng không tăng nhiều. Phiên chiều diễn ra không có gì nổi bật, tuy nhiên trong khi VN-Index vẫn giữ được mức tăng giá nhẹ 1,61 điểm nhờ bluechips thì HNX-Index đóng cửa giảm 0,14 điểm. Tổng giá trị giao dịch trên 2 sàn đạt 922,6 tỷ nhưng trong đó là 238,6 tỷ giao dịch thỏa thuận.

Trên HSX, giá trị mua và bán của khởi ngoại khá cân bằng tại mức 22 tỷ. HAG được mua ròng 3,6 tỷ. HVG được mua ròng 3,4 tỷ. VIC bị bán ròng nhiều nhất với 3,2 tỷ. Sau rất nhiều phiên mua ròng liên tục, khởi ngoại đã bán ròng 3 tỷ trên HNX trong đó HBB bị bán ròng 2,1 tỷ. VND bị bán ròng 1 tỷ. Giá trị mua ròng không đáng kể.

Tin trong nước

Chiều 5/7, Sở giao dịch chứng khoán Hà Nội công bố danh sách cổ phiếu trong HNX 30. Chỉ số HNX30 lấy ngày 3/1/2012 là ngày cơ sở với điểm cơ sở là 100. Theo Phó Tổng giám đốc HNX, tại ngày 2/7, chỉ số này đang ở mức 132,76 điểm.

NHNN thông báo đến ngày 30/06, tín dụng tăng trưởng 0,76% so với cuối năm 2011. Nếu tính cả số dư vào trái phiếu doanh nghiệp và ủy thác thì mức tăng là khoảng 1,4%.

Thống đốc Nguyễn Văn Bình chỉ đạo toàn bộ các ngân hàng phải rà soát những khoản vay cũ và đưa lãi suất ở tất cả các hợp đồng đã ký về dưới 15% một năm.

Tin quốc tế

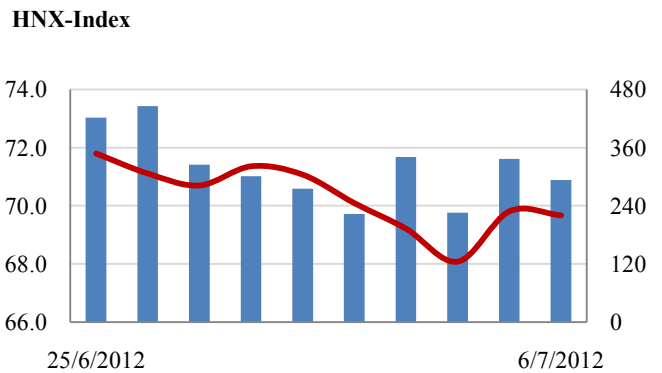
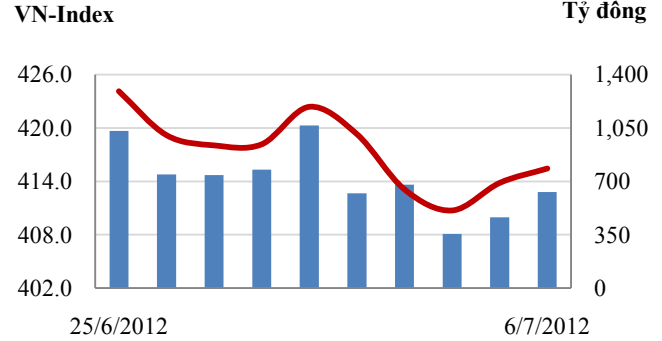
Theo báo cáo của Hiệp hội phá sản Mỹ và Systems Epiq Inc., nửa đầu năm 2012, số doanh nghiệp Mỹ nộp đơn xin phá sản giảm 22% xuống 30.946 đơn.

Trong cuộc đàm phán với EU, IMF và ECB, Thủ tướng Hy Lạp cam kết chính phủ liên minh sẽ tăng cường cải cách cơ cấu và xúc tiến chương trình cổ phần hóa các doanh nghiệp nhà nước nhằm đối phó với cuộc khủng hoảng nợ kéo dài suốt 5 năm qua tại nước này.

CHỈ SỐ CHÍNH

	Tăng / Giảm		Khối lượng			Số lượng cổ phiếu			P/E	
	Điểm	%	KL	%	GDTT	Tăng	Giảm	Đứng		
VN-Index	415.4	1.6	0.4%	43.3	37.4%	7.6	193	55	46	10.7x
HNX-Index	69.7	-0.1	-0.2%	35.1	-10.9%	3.3	132	94	172	8.8x
VN30	490.6	1.8	0.4%	10.9	15.3%	2.5	18	6	6	10.0x
19 CP vốn hóa lớn nhất	397.0	0.9	0.2%	7.0	7.1%	2.0	11	5	3	10.7x
30 CP vốn hóa trung bình	167.0	1.3	0.8%	19.0	3.3%	1.7	18	7	4	6.7x
40 CP vốn hóa nhỏ	236.4	3.3	1.4%	11.5	13.3%	0.5	27	5	7	6.0x
Ngân hàng	328.9	1.4	0.4%	7.2	-7.7%	1.9	11	3	4	7.1x
Bất động sản (trừ VIC)	279.0	2.1	0.7%	20.7	72.2%	0.9	48	12	15	7.3x
Thực phẩm (trừ MSN)	578.3	6.2	1.1%	0.6	-34.4%	0.3	16	4	9	6.5x

Giao dịch 10 phiên gần nhất



THẾ GIỚI

	Chi số	Tăng / Giảm điểm	%
Nhật: Nikkei 225	9,021	-59.1	-0.7%
Hong Kong: Hang Seng	19,801	-8.5	0.0%

KINH TẾ VĨ MÔ

	Tháng 5	Tháng 6	Lũy kế
Tăng trưởng GDP		4.60%	
Lạm phát so hàng tháng	0.18%	-0.26%	
Lạm phát so với cùng kỳ (năm)	13.30%	12.20%	
Chi số công nghiệp (%)	4.40%	2.00%	
Xuất khẩu (triệu \$)	9,696	9,750	53,127
Nhập khẩu (triệu \$)	10,223	9,900	53,812
Thâm hụt thương mại (triệu \$)	- 527	- 150	- 685
FDI cam kết (triệu \$)	1,200	1,600	7,100
FDI giải ngân (triệu \$)	900	900	5,400

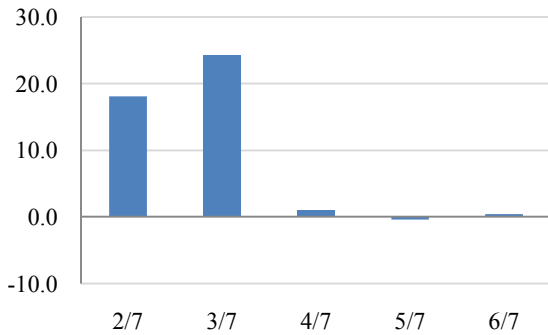
(Nguồn: Tổng cục Thống kê)

GIAO DỊCH KHỎI NGOẠI- Tuần 02/07 - 06/07

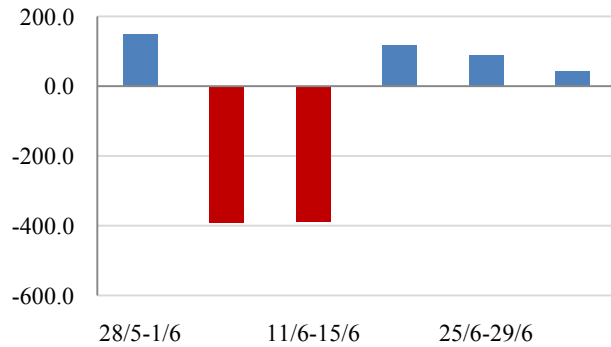
HOSE

Khối ngoại gần như chỉ hành động trong 2 phiên đầu tuần. 3 phiên sau, giá trị mua bán khá cân bằng và cũng không nhiều. Tổng giá trị mua ròng của cả tuần chỉ đạt 43,4 tỷ. Các mã được mua nhiều nhất là REE (32,4 tỷ), GAS (15,7 tỷ), MSN (5 tỷ), HVG và HSG. Bị bán nhiều nhất là VIC (11,3 tỷ), VSH, PET, STB và HPG.

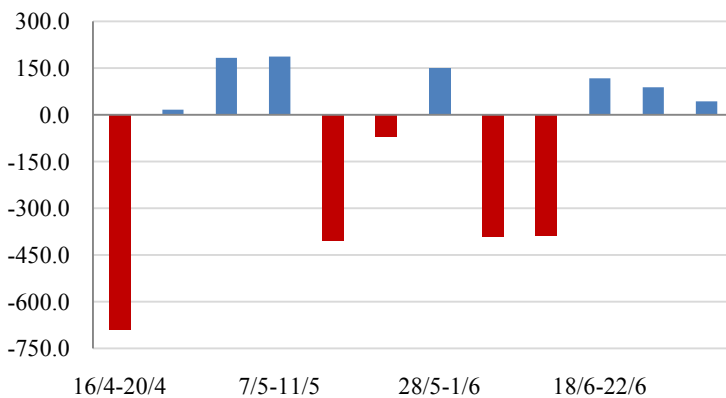
Giá trị mua ròng trong tuần (43,4 tỷ)



Giá trị mua ròng 30 phiên (-381,3 tỷ)



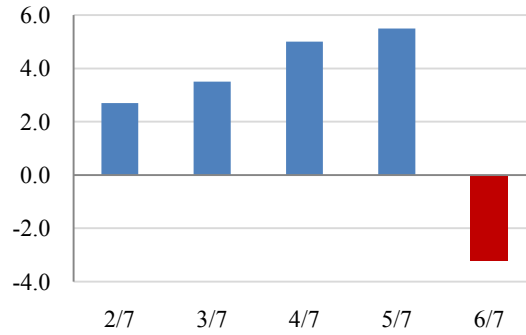
Giá trị mua ròng 60 phiên (-1.163,6 tỷ)



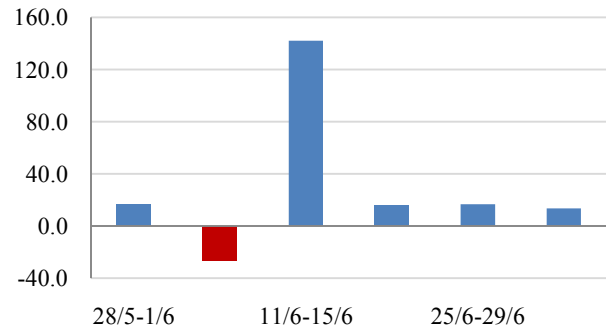
HNX

Sau chuỗi ngày mua ròng liên tục, phiên cuối tuần, khối ngoại đã bán ròng 3 tỷ trên HNX. Giá trị mua ròng trong tuần không nhiều, chỉ đạt 13,5 tỷ. Các mã được mua nhiều nhất là BVS (3,4 tỷ), DBC, PGS, PVX và SHB. Bị bán nhiều nhất là VND (5,9 tỷ), FLC, SDT, PVG, CTA.

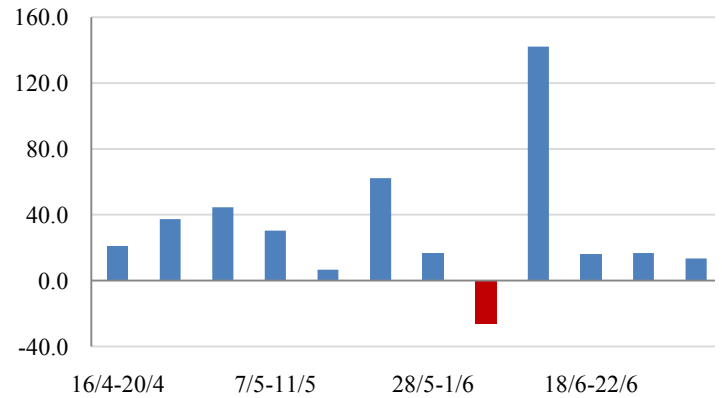
Giá trị mua ròng trong tuần (13,5 tỷ)



Giá trị mua ròng 30 phiên (178,4 tỷ)



Giá trị mua ròng 60 phiên (380,9 tỷ)



PHÂN TÍCH KỸ THUẬT- HSX

VNINDEX tăng nhẹ 1.61 điểm lên 415.44 điểm, KLGD tăng 25% đạt 35 triệu đơn vị nhưng vẫn ở mức khá thấp. Trong phiên VNINDEX đã có lúc tăng vượt lên khỏi MA200 và MA10 nhưng sau đó không giữ được và hạ nhiệt giảm xuống dưới hai đường này. Những phiên tới nếu VNINDEX không tăng vượt qua 2 đường này thì có thể nhịp hồi này sẽ kết thúc và thị trường có thể giảm trở lại.

Khuyến nghị: Nhà đầu tư nên quan sát và đứng ngoài thị trường, chỉ nên mua vào khi VNINDEX tăng vượt qua vùng 418 điểm đi kèm khối lượng giao dịch tăng.



XU HƯỚNG THỊ TRƯỜNG

Ngắn hạn	Giảm điểm
Trung hạn	Giảm điểm
Dài hạn	Tăng

CÁC NGƯỠNG KHÁNG CỰ VÀ HỖ TRỢ

Kháng cự 1	440
Kháng cự 2	490
Vùng hỗ trợ 1	395
Vùng hỗ trợ 2	335

THÔNG TIN CẬP NHẬT TRÊN SÀN

- RIC** Từ ngày 11/7/2012 - 10/8/2012, ông JUAN CHI FA - Ủy viên Hội đồng Quản trị Công ty Cổ phần Quốc tế Hoàng Gia đăng ký mua 500.000 cổ phiếu, chiếm 0,73% vốn điều lệ, nhằm đầu tư dài hạn.
- KDC** Từ ngày 9/7/2012 - 9/9/2012, ông Trần Quốc Việt - Phó tổng giám đốc Công ty Cổ phần Kinh Đô đăng ký bán 35.300 cổ phiếu, số cổ phiếu sẽ nắm giữ còn 228 cổ phiếu, nhằm đáp ứng nhu cầu tài chính cá nhân.
- TIC** Từ ngày 11/7/2012 - 11/8/2012, Công ty Cổ phần Điện Gia Lai, tổ chức có liên quan đến cổ đông nội bộ Công ty Cổ phần Đầu tư Điện Tây nguyên đăng ký mua 1.759.000 cổ phiếu, nâng số cổ phiếu sẽ nắm giữ lên 15.313.384 cổ phiếu, chiếm 62,11% vốn điều lệ, nhằm tăng tỷ lệ sở hữu cổ phiếu.
- BCI** Ngày 2/7/2012, Ngân hàng TMCP Phương Nam, cổ đông lớn của Công ty Cổ phần Đầu tư Xây dựng Bình Chánh đã mua 3.450.740 cổ phiếu, nâng số cổ phiếu nắm giữ lên 9.343.060 cổ phiếu, chiếm 12,93% vốn điều lệ, nhằm xử lý tài sản.

PHÂN TÍCH KỸ THUẬT- HNX

HNXINDEX giảm 0.14 điểm xuống 69.67 điểm, KLGĐ giảm xuống còn 31 triệu cổ phiếu. Động lực tăng của phiên trước không còn mạnh mẽ và cuối phiên áp lực bán gia tăng khiến HNXINDEX giảm về mức thấp trong ngày. Phiên giao dịch tới HNXINDEX sẽ gặp khó khăn đối với ngưỡng cản MA10 tại vùng 70.5 điểm. Nếu không vượt qua ngưỡng này thì có thể nhịp hồi này sẽ kết thúc và thị trường có thể giảm trở lại

Khuyến nghị: Nhà đầu tư nên quan sát và đứng ngoài thị trường, chỉ nên mua vào khi HNXINDEX tăng vượt qua vùng 70.5 điểm đi kèm khối lượng giao dịch tăng.



XU HƯỚNG THỊ TRƯỜNG

Ngắn hạn	Giảm điểm
Trung hạn	Giảm điểm
Dài hạn	Tăng

CÁC NGUỠNG KHÁNG CỰ VÀ HỖ TRỢ

Kháng cự 1	78.0
Kháng cự 2	85.0
Vùng hỗ trợ 1	67.0
Vùng hỗ trợ 2	60.0

THÔNG TIN CẬP NHẬT TRÊN SÀN

- SHN** Từ ngày 6/7/2012 - 3/8/2012, ông Dương Mạnh Hải - Chủ tịch Hội đồng Quản trị Công ty Cổ phần Đầu tư Tổng hợp Hà Nội đăng ký mua 500.000 cổ phiếu, nhằm tăng tỷ lệ sở hữu.
- VXB** Từ ngày 6/6 - 2/7, ông Ngô Hữu Tài - Chủ tịch Hội đồng Quản trị, Giám đốc CTCP Vật liệu xây dựng Bến Tre đăng ký mua 100.000 cổ phiếu, đã mua 17.800 cổ phiếu. Lý do không thực hiện hết giao dịch: giá và tình hình thị trường chưa phù hợp, số cổ phiếu đang nắm giữ là 175.026 cổ phiếu, chiếm 4,32% vốn điều lệ.
- DID** Từ ngày 03/05/2012 - 29/6/2012, bà Lê Thị Thu, vợ ông Nguyễn Thái Học - Chủ tịch Hội đồng Quản trị Công ty Cổ phần DIC - Đồng Tiến đăng ký mua 22.000 cổ phiếu, nhưng không mua được do không khớp được lệnh đặt mua, số cổ phiếu nắm giữ là 578.000 cổ phiếu, chiếm 11,56% vốn điều lệ.
- SRA** Từ ngày 5/7/2012 - 3/8/2012, ông Trần Khắc Hùng - Chủ tịch Hội đồng Quản trị Công ty Cổ phần Sara Việt Nam đăng ký mua 50.000 cổ phiếu, nhằm tăng quyền sở hữu.

HSX

HNX

5CP TĂNG giá nhiều nhất			5CP GIẢM giá nhiều nhất		
Mã CK	Thay đổi	KL	Mã CK	Thay đổi	KL
VSG	7.69%	0.0	SFC	-4.80%	0.0
LCM	5.00%	277.8	TCL	-4.76%	0.1
PTB	5.00%	3.3	PGD	-4.73%	3.9
VLF	5.00%	0.5	TDW	-4.71%	0.0
DIC	5.00%	85.3	GDT	-4.68%	0.2

(Đơn vị: nghìn CP)

5CP TĂNG giá nhiều nhất			5CP GIẢM giá nhiều nhất		
Mã CK	Thay đổi	KL	Mã CK	Thay đổi	KL
SJE	6.98%	9.1	NBC	-37.23%	4.1
MKV	6.94%	10.3	SME	-11.11%	109.8
AAA	6.92%	432.2	AGC	-10.00%	11.0
HST	6.90%	0.1	DHL	-7.14%	14.1
SGC	6.86%	0.2	SDG	-6.99%	1.1

(Đơn vị: nghìn CP)

5CP có KLGD nhiều nhất			5CP có GTGD nhiều nhất		
Mã CK	Thay đổi	KL	Mã CK	Thay đổi	Giá trị
DLG	2.86%	3,688.2	VCF	0.77%	0.2
ITA	1.52%	2,618.9	FDC	0.94%	0.0
OGC	-1.54%	1,928.2	MSN	0.00%	0.1
FDC	0.94%	0.0	HAG	2.52%	9.9
EIB	0.54%	571.6	EIB	0.54%	10.6

(Đơn vị: tỷ VND)

5CP có KLGD nhiều nhất			5CP có GTGD nhiều nhất		
Mã CK	Thay đổi	KL	Mã CK	Thay đổi	Giá trị
VND	0.00%	3,607.7	VND	0.00%	36.0
HBB	-2.13%	2,679.2	SCR	5.56%	30.3
SCR	5.56%	3,207.1	PVX	-1.06%	22.7
PVX	-1.06%	2,408.0	KLS	-1.04%	18.2
KLS	-1.04%	1,896.2	HBB	-2.13%	12.5

(Đơn vị: tỷ VND)

5CP NĐTNN mua nhiều nhất			5CP NĐTNN bán nhiều nhất		
Mã CK	Thay đổi	KL	Mã CK	Thay đổi	KL
NVT	4.76%	255.4	ITA	1.52%	110.2
KBC	3.85%	164.0	VSH	1.90%	102.4
HAG	2.52%	126.5	VFMVF4	2.04%	96.5
HVG	2.14%	90.4	STB	0.00%	76.8
EIB	0.54%	75.0	HQC	2.00%	72.9

(Đơn vị: nghìn CP)

5CP NĐTNN mua nhiều nhất			5CP NĐTNN bán nhiều nhất		
Mã CK	Thay đổi	KL	Mã CK	Thay đổi	KL
PVS	0.00%	10.0	HBB	-2.13%	450.6
THT	0.88%	10.0	VND	0.00%	99.6
VC1	6.49%	10.0	SHB	1.19%	60.2
LDP	4.17%	5.3	SDT	1.71%	20.2
PMC	0.00%	4.7	VCG	-1.80%	15.9

(Đơn vị: nghìn CP)

Ghi chú: % thay đổi giá = (giá cao nhất trong phiên - giá thấp nhất trong phiên) / giá tham chiếu

KHUYẾN CÁO

Báo cáo này được phát hành bởi VietinBankSc. Các thông tin, nhận định trong báo cáo đều dựa trên các nguồn thông tin có sẵn, đã công bố ra công chúng được xem là đáng tin cậy và hợp pháp. Tuy nhiên, VietinBankSc không đảm bảo tính đầy đủ, chính xác của các thông tin này. Nhà đầu tư sử dụng báo cáo cần lưu ý các nhận định, dự báo trong báo cáo mang tính chủ quan của người viết. Nhà đầu tư tự chịu trách nhiệm về quyết định của mình.

Mr. Phan Ngọc Minh

Trưởng phòng Nghiên cứu- Phân tích
Tel: (84.4) 3974 7952
minhpn@vietinbanksc.com.vn

Ms. Nguyễn Thu Huyền

Phó phòng Nghiên cứu- Phân tích
Tel: (84.4) 3974 7952
huyennt@vietinbanksc.com.vn

Trụ sở chính

306 Bà Triệu, Hai Bà Trưng, Hà Nội
Tel: (84.4) 6278 0012

P. Giao dịch Thái Thịnh

Số 196 Thái Thịnh, Đống Đa, Hà Nội
Tel: (84.4) 3519 0142

Chi nhánh Tp. Hồ Chí Minh

49 Tôn Thất Đạm, Q1, TP.HCM
Tel: (84.8) 3820 9987

P. Giao dịch Phan Đăng Lưu

Tầng M, 24A Phan Đăng Lưu, P.6, Q.Bình Thạnh, TP.HCM
Tel: (84.8) 3551 5606