

Thanh khoản trên cả 2 sàn đều giảm mạnh

Thanh khoản yếu hẳn, đặc biệt trên HNX khi giá trị giao dịch trên sàn này chỉ đạt 611 tỷ. Tin CPI tháng 4 chỉ tăng 0,05% so với tháng 3 dường như không hỗ trợ gì cho thị trường mà còn làm dấy lên nỗi lo giảm phát. Cùng với việc tăng giá xăng, tâm lý của nhà đầu tư lúc này là e ngại và thận trọng, xu hướng giảm giá có lẽ còn tiếp tục trong ngắn hạn. Tuy nhiên nhóm cổ phiếu khoáng sản vẫn tăng kịch trần và lượng dư mua được vét sạch. Do sự giảm giá của các mã vốn hóa lớn BVH, MSN, STB, VCB... VN-Index tiếp tục giảm nhẹ 0,55 điểm xuống còn 465,17 điểm. Các mã dẫn dắt trên sàn HNX cũng không tích cực lắm khi KLS, PVX, VCG giảm nhẹ, VND đứng giá. Chốt phiên, HNX-Index tăng 0,06 điểm lên 77,81 điểm.

Trên HSX, khối ngoại mua ròng 18 tỷ trong đó MSN, MBB, VCB và STB được mua ròng nhiều nhất. Ngược lại, họ bán ròng 8,8 tỷ VIC, 7,3 tỷ DPM và 6 tỷ SBT. Trên HNX, khối ngoại bán ròng 5 tỷ trong đó PVS được ròng 3,8 tỷ còn KLS bị bán ròng mạnh nhất với 5,9 tỷ, PGS bị bán 3,2 tỷ.

Tin trong nước

So với tháng 3/2012, CPI tháng 4/2012 tăng nhẹ 0,05%. So với tháng 4 năm 2011, tăng 10,54%. Bình quân 4 tháng đầu năm 2012, CPI tăng 14,57% so với cùng kỳ năm 2011.

Bộ Công thương ước tính tổng kim ngạch xuất khẩu trong tháng 4 đạt khoảng 8,6 tỉ USD (4 tháng đạt trên 33,4 tỉ USD), tăng 14,3% so với cùng kỳ năm trước và giảm 9,3% so với tháng 3/2012.

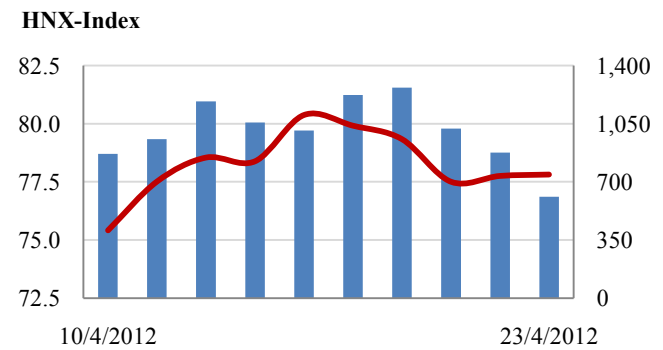
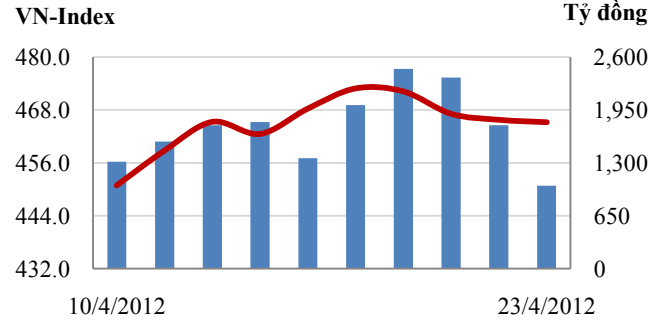
TPHCM đã được chọn làm điểm tiêu chuẩn giao hàng cho hợp đồng giao dịch hạt tiêu tại Sở giao dịch hàng hóa Singapore tháng 2. Điều này đánh dấu sự thành công của Việt Nam trong cuộc cạnh tranh trở thành trung tâm giao dịch hàng hóa Đông Nam Á.

Tin quốc tế

Chỉ số quản lý sức mua PMI Markit tạm tính của HSBC tháng Tư được công bố ở mức 49,1, dưới 50 cho thấy nền sản xuất Trung Quốc vẫn tiếp tục thu hẹp.

Lạm phát tháng 3 của Singapore lên 5,2%, vượt dự báo 4,7% của giới chuyên gia, và tăng mạnh so với mức 4,6% trong tháng 2.

Giao dịch 10 phiên gần nhất



THẾ GIỚI

	Chỉ số	điểm	%
Mỹ: Dow Jones	12,927	-102.1	-0.8%
Mỹ: S&P 500	1,367	-11.6	-0.8%
Anh: FTSE 100	5,666	-106.6	-1.9%
Nhật: Nikkei 225	9,542	-19.2	-0.2%
Hong Kong: Hang Seng	20,624	-386.3	-1.9%

KINH TẾ VĨ MÔ

	Tháng 3	Tháng 4	Lũy kế
Tăng trưởng GDP	4.00%		
Lạm phát so hàng tháng	0.16%	0.05%	
Lạm phát so với cùng kỳ (năm)	15.95%	10.54%	
Chỉ số công nghiệp (%)	4.10%		
Xuất khẩu (triệu \$)	9,150		
Nhập khẩu (triệu \$)	9,300		
Thâm hụt thương mại (triệu \$)	- 150		
FDI cam kết (triệu \$)	1,404		
FDI giải ngân (triệu \$)	1,520		

(Nguồn: Tổng cục Thống kê)

CHỈ SỐ CHÍNH

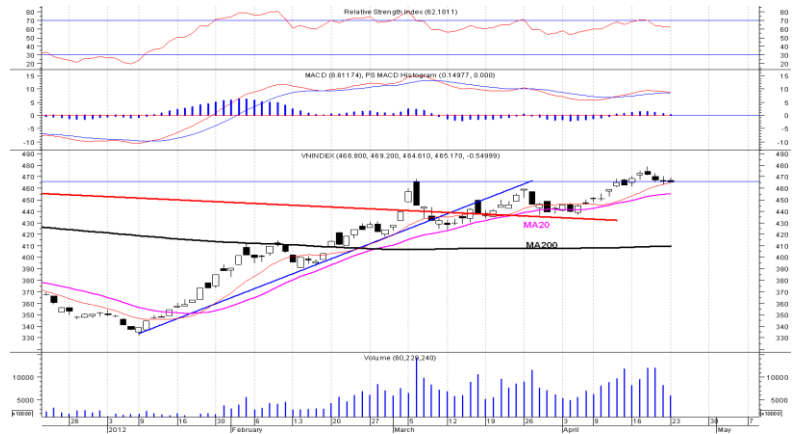
	Tăng / Giảm		Khối lượng			Số lượng cổ phiếu			P/E	
	Điểm	%	KL	%	GDTT	Tăng	Giảm	Đứng		
VN-Index	465.2	-0.6	-0.1%	66.4	-37.7%	6.2	122	119	59	11.0x
HNX-Index	77.8	0.1	0.1%	55.9	-30.4%	2.7	122	127	147	9.1x
VN30	533.6	-0.1	0.0%	16.1	-25.9%	3.6	12	9	9	15.0x
19 CP vốn hóa lớn nhất	498.8	-1.6	-0.3%	10.7	-20.3%	1.6	5	9	5	13.5x
30 CP vốn hóa trung bình	223.6	0.0	0.0%	28.1	-27.7%	4.8	11	12	6	8.1x
40 CP vốn hóa nhỏ	331.0	3.3	1.0%	19.8	-18.2%	1.5	14	21	5	8.4x
Ngân hàng	375.7	-0.2	0.0%	8.8	-29.6%	0.4	1	3	5	9.1x
Bất động sản (trừ VIC)	233.9	2.3	1.0%	19.8	-17.8%	0.3	19	22	14	7.9x
Thực phẩm (trừ MSN)	638.2	3.6	0.6%	1.7	-4.8%	0.9	9	9	11	7.7x

(KL: triệu CP)

PHÂN TÍCH KỸ THUẬT- HSX

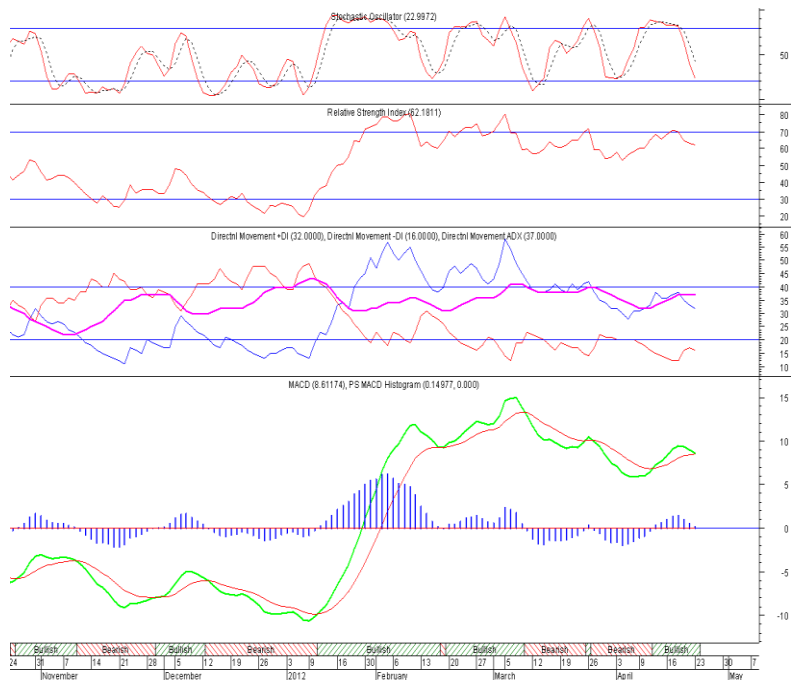
VNI giảm nhẹ về 465.17 điểm, KL khớp lệnh tiếp tục suy giảm so với những phiên trước đạt hơn 60 triệu đơn vị. VNI đóng cửa sát với đường MA10, nếu VNI thủng MA10, ngưỡng hỗ trợ tiếp theo là MA20 tại 456 điểm.

Khuyến nghị: Nhà đầu tư nên giảm tỷ trọng cổ phiếu tăng nóng thời gian vừa qua.



XU HƯỚNG THỊ TRƯỜNG

Ngắn hạn	Trung tính
Trung hạn	Tăng
Dài hạn	Tăng



CÁC NGƯỠNG KHÁNG CỰ VÀ HỖ TRỢ

Kháng cự 1	475
Kháng cự 2	520
Vùng hỗ trợ 1	420
Vùng hỗ trợ 2	410

THÔNG TIN CẬP NHẬT TRÊN SÀN

- CSM** Quý I/2012, CSM đạt 701,47 tỷ đồng doanh thu thuần, tăng 5,76% so với cùng kỳ. Doanh thu tăng, chi phí giá vốn hàng bán trên tổng doanh thu giảm từ 93,5% quý I/2011 còn 80,94% quý I/2012 khiến lợi nhuận gộp tăng mạnh 210% lên 133,7 tỷ đồng. LNST quý I/2012 đạt 39 tỷ đồng, tăng mạnh gấp 5 lần cùng kỳ.
- HBC** CTCP xây dựng và kinh doanh địa ốc Hòa Bình sẽ trình Đại hội cổ đông phương án tăng vốn điều lệ bằng chia cổ phiếu thưởng cho cổ đông hiện hữu theo tỷ lệ 1:1 từ nguồn thặng dư vốn cổ phần và chia 20% cổ tức năm 2011 bằng cổ phiếu, 10% cổ tức bằng tiền mặt.
- HDG** Từ ngày 15/2 - 15/4, ông Cao Trần Đăng - thành viên Hội đồng Quản trị CTCP Tập đoàn Hà Đô đăng ký mua 300.000 cổ phiếu, nhưng không mua được do giá chưa đạt mục tiêu, số cổ phiếu hiện đang nắm giữ là 497.126 cổ phiếu, nhằm cơ cấu danh mục đầu tư.
- OGC** CTCP tập đoàn Đại Dương công bố mua 26.460.000 cổ phiếu phát hành thêm của CTCP Quản lý Bất động sản Đại Dương do ông Hà Văn Thắm quản lý, nâng tổ số cổ phiếu nắm giữ lên 27.000.000 cổ phiếu.

PHÂN TÍCH KỸ THUẬT- HNX

HNX nhẹ không đáng kể, đóng cửa đạt 77.81 điểm, KLGD tiếp tục sụt giảm so với những phiên trước khi đạt 53 triệu đơn vị. HNX vẫn nhận được ngưỡng hỗ trợ mạnh MA20 tại vùng 76 điểm. Dự báo HNX sẽ tích lũy tại vùng MA20 một thời gian. Xu hướng ngắn hạn là trung tính.

Khuyến nghị: Nhà đầu tư nên giảm tỷ trọng cổ phiếu tăng nóng thời gian vừa qua.



XU HƯỚNG THỊ TRƯỜNG

Ngắn hạn	Trung tính
Trung hạn	Tăng
Dài hạn	Tăng

CÁC NGƯỠNG KHÁNG CỰ VÀ HỖ TRỢ

Kháng cự 1	80.0
Kháng cự 2	90.0
Vùng hỗ trợ 1	68.0
Vùng hỗ trợ 2	64.0

THÔNG TIN CẬP NHẬT TRÊN SÀN

- PTM** Từ ngày 19/4 - 15/6, bà Tạ Thị Ngọc Thanh - Ủy viên Hội đồng Quản trị CTCP Sản xuất, Thương mại và Dịch vụ Ô tô PTM đăng ký mua 93.700 cổ phiếu, nhằm cơ cấu lại danh mục đầu tư.
- LAS** Từ ngày 19/4 - 18/6, bà Phạm Thị Minh Loan, vợ ông Nguyễn Quốc Tuấn - Chủ tịch Hội đồng Quản trị CTCP Supe Phốt phát và Hóa chất Lâm Thao đăng ký mua 50.000 cổ phiếu, nhằm đầu tư.
- THB** Từ ngày 19/4 - 19/6, ông Lương Xuân Dũng - Chủ tịch Hội đồng Quản trị, Giám đốc CTCP Bia Thanh Hóa đăng ký mua 650.000 cổ phiếu, nhằm tăng tỷ lệ nắm giữ.
- LM3** Sở Giao dịch Chứng khoán Hà Nội chính thức đưa cổ phiếu của CTCP Lilama 3 vào diện cảnh báo kể từ ngày 20/04/2012 do lợi nhuận sau thuế trên Báo cáo tài chính có kiểm toán năm 2011 của CTCP Lilama 3 nếu tính tới các ngoại trừ của kiểm toán sẽ đạt lợi nhuận âm.

HSX

HNX

5CP TĂNG giá nhiều nhất			5CP GIẢM giá nhiều nhất			5CP TĂNG giá nhiều nhất			5CP GIẢM giá nhiều nhất		
Mã CK	Thay đổi	KL	Mã CK	Thay đổi	KL	Mã CK	Thay đổi	KL	Mã CK	Thay đổi	KL
CAD	12.50%	2.5	CNG	-15.91%	10.6	SCR	7.41%	3649.6	VAT	-13.33%	0.2
BAS	11.11%	2.9	NNC	-12.94%	1.0	SDC	6.86%	1.7	CTN	-10.17%	48.3
SRF	5.00%	1.7	VKP	-11.11%	1.4	LIG	6.80%	472.7	NVC	-8.82%	100.4
HDG	5.00%	18.8	VSG	-7.69%	0.5	HAD	6.77%	0.5	CTA	-8.00%	17.6
KSA	5.00%	39.7	DXV	-5.00%	6.5	VBC	6.67%	0.1	STP	-7.09%	253.2

(Đơn vị: nghìn CP)

5CP có KLGD nhiều nhất			5CP có GTGD nhiều nhất			5CP có KLGD nhiều nhất			5CP có GTGD nhiều nhất		
Mã CK	Thay đổi	KL	Mã CK	Thay đổi	Giá trị	Mã CK	Thay đổi	KL	Mã CK	Thay đổi	Giá trị
MBB	0.00%	3,371.4	MBB	0.00%	52.0	HBB	-1.47%	4,572.6	SCR	7.41%	52.6
SAM	4.94%	2,473.6	SSI	0.46%	51.3	PVX	-0.87%	3,989.2	PVX	-0.87%	46.0
SSI	0.46%	2,330.8	HAG	2.27%	32.7	SCR	7.41%	3,649.6	KLS	-1.59%	37.9
VNE	5.00%	2,217.7	HBC	4.93%	28.5	KLS	-1.59%	3,043.1	VND	0.00%	37.2
HQC	3.51%	1,612.6	DPM	0.00%	26.5	VND	0.00%	2,942.8	HBB	-1.47%	30.9

(Đơn vị: tỷ VND)

5CP NĐTNN mua nhiều nhất			5CP NĐTNN bán nhiều nhất			5CP NĐTNN mua nhiều nhất			5CP NĐTNN bán nhiều nhất		
Mã CK	Thay đổi	KL	Mã CK	Thay đổi	KL	Mã CK	Thay đổi	KL	Mã CK	Thay đổi	KL
MBB	0.00%	526.0	SBT	4.69%	302.0	PVS	-1.11%	211.6	KLS	-0.80%	472.8
VCB	-0.30%	221.8	DPM	0.00%	220.2	IVS	6.25%	100.0	SCR	6.62%	200.0
STB	-1.17%	219.8	TTF	4.04%	194.0	DBC	-2.53%	38.7	PGS	-0.44%	140.3
TDC	0.78%	177.0	IJC	0.79%	191.0	PVX	-0.87%	33.3	HPC	3.70%	30.0
VFC	-4.94%	155.1	VSH	0.00%	94.6	VCG	-1.50%	24.6	AVS	-3.92%	30.0

(Đơn vị: nghìn CP)

Ghi chú: % thay đổi giá = (giá cao nhất trong phiên - giá thấp nhất trong phiên) / giá tham chiếu

KHUYẾN CÁO

Báo cáo này được phát hành bởi VietinBankSc. Các thông tin, nhận định trong báo cáo đều dựa trên các nguồn thông tin có sẵn, đã công bố ra công chúng được xem là đáng tin cậy và hợp pháp. Tuy nhiên, VietinBankSc không đảm bảo tính đầy đủ, chính xác của các thông tin này. Nhà đầu tư sử dụng báo cáo cần lưu ý các nhận định, dự báo trong báo cáo mang tính chủ quan của người viết. Nhà đầu tư tự chịu trách nhiệm về quyết định của mình.

Mr. Phan Ngọc Minh

Trưởng phòng Nghiên cứu- Phân tích
Tel: (84.4) 3974 7952
minhpn@vietinbanksc.com.vn

Ms. Nguyễn Thu Huyền

Phó phòng Nghiên cứu- Phân tích
Tel: (84.4) 3974 7952
huyennt@vietinbanksc.com.vn

Trụ sở chính

306 Bà Triệu, Hai Bà Trưng, Hà Nội
Tel: (84.4) 6278 0012

P. Giao dịch Thái Thịnh

Số 196 Thái Thịnh, Đống Đa, Hà Nội
Tel: (84.4) 3519 0142

Chi nhánh Tp. Hồ Chí Minh

49 Tôn Thất Đạm, Q1, TP.HCM
Tel: (84.8) 3820 9987

P. Giao dịch Phan Đăng Lưu

Tầng M, 24A Phan Đăng Lưu, P.6, Q.Bình Thạnh, TP.HCM
Tel: (84.8) 3551 5606