

Thị trường đang giằng co

Các chỉ số liên tục tăng giảm trong phiên với áp lực điều chỉnh rất lớn. Tuy nhiên, thị trường đã đóng cửa với màu xanh đẹp mắt khi VN-Index tăng 1,38 điểm lên 401,08 điểm, HNX-Index tăng lên 62,53 điểm và VN30 tăng 1,84 điểm lên 449,31 điểm. Thanh khoản 2 sàn đều tăng, trong đó KLGĐ của nhóm VN30 đã đạt 17,2 triệu cổ phiếu- chiếm tới 47% KLGĐ toàn sàn HSX, giao dịch thỏa thuận không nhiều. Cuối phiên, nhóm cổ phiếu ngân hàng tăng nhẹ, trong đó CTG tăng trần song một số bluechips như MSN, HAG, VIC, KDC... giảm giá đã hãm đà tăng của VN-Index. Đóng góp lớn nhất vào sắc xanh của sàn Hà Nội là ACB với mức tăng 4,2%.

Trên HSX, nhà đầu tư nước ngoài mua vào hơn 87 tỷ đồng và bán ra hơn 63 tỷ đồng. SSI, VCB dẫn đầu danh sách mua ròng với giá trị mua ròng lần lượt đạt 8,6 tỷ đồng và hơn 7,7 tỷ đồng. Ngược lại, STB bị bán ròng hơn 31 tỷ đồng. Các mã còn lại bị bán ròng không đáng kể. Trên HNX, nhà đầu tư nước ngoài duy trì đà mua ròng trong gần 2 tháng qua, với giá trị mua ròng gần 11,6 tỷ đồng. VCG được mua ròng hơn 5 tỷ đồng, PGS được mua ròng hơn 1,9 tỷ đồng.

Tin trong nước

Giám đốc điều hành Tập đoàn tài chính Moody's nhận định, hệ thống tài chính của Việt Nam còn yếu và phụ thuộc vào các khoản vay USD giá rẻ nên tính thanh khoản bị thắt chặt. Cùng với Australia, New Zealand, Hàn Quốc, các ngân hàng Việt Nam bị xếp vào nhóm dễ bị ảnh hưởng nhất bởi khủng hoảng nợ châu Âu.

Bộ Tài chính vừa được giao xây dựng, trình Thủ tướng đề án thành lập Tổng cục Quản lý, Giám sát tài chính doanh nghiệp.

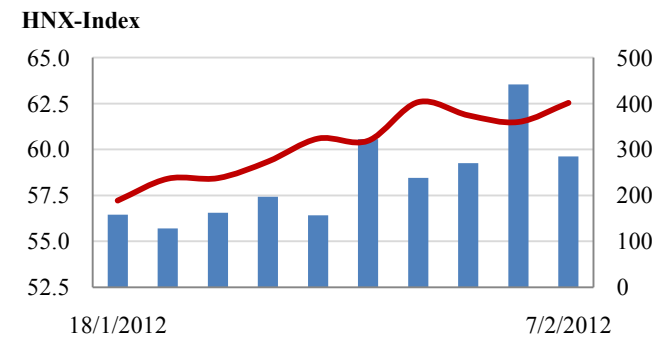
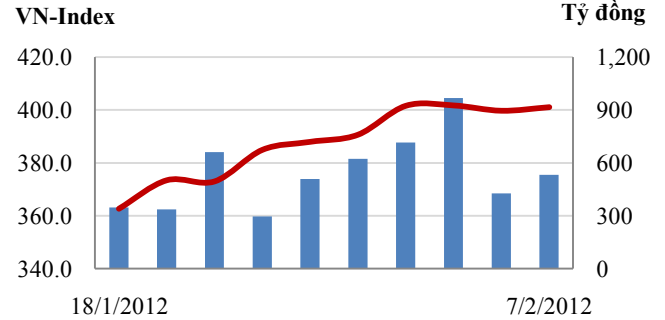
Sáng 7/2, tỷ giá bình quân liên ngân hàng tiếp tục giữ nguyên. Tại các ngân hàng thương mại, giá USD giảm so với sáng 6/2, xuống dưới mức trần.

Tin quốc tế

Chính phủ Rumani sụp đổ sau nhiều tuần người dân biểu tình chống lại các biện pháp thắt chặt ngân sách của chính phủ nhằm ngăn tiền bị rút mạnh khỏi quốc gia đang gặp nhiều khó khăn này.

Tổng thống Mỹ Obama đã ra sắc lệnh siết chặt trừng phạt đối với chính phủ Iran, trong đó có cả ngân hàng trung ương của nước này.

Giao dịch 10 phiên gần nhất



THẾ GIỚI

	Tăng / Giảm		
	Chỉ số	điểm	%
Mỹ: Dow Jones (06/02/2012)	12,845	-17.1	-0.1%
Mỹ: S&P 500 (06/02/2012)	1,344	-0.6	0.0%
Anh: FTSE 100 (06/02/2012)	5,892	-8.9	-0.2%
Nhật: Nikkei 225	8,918	-11.7	-0.1%
Hong Kong: Hang Seng	20,699	-10.8	-0.1%

KINH TẾ VĨ MÔ

	Tháng 11	Tháng 12	Lũy kế
Tăng trưởng GDP		6.10%	5.89%
Lạm phát so hàng tháng	0.39%	0.53%	
Lạm phát so với cùng kỳ (năm)	18.62%	18.13%	18.2%
Sản lượng Công nghiệp (%)	8.10%	8.10%	6.86%
Xuất khẩu (triệu \$)	9,300	8,900	96,257
Nhập khẩu (triệu \$)	8,600	9,600	105,774
Thâm hụt thương mại (triệu \$)	700	- 700	- 9,517
FDI cam kết (triệu \$)	1,610	2,000	14,700
FDI giải ngân (triệu \$)	1,000	900	11,000

(Nguồn: Tổng cục Thống kê)

CHỈ SỐ CHÍNH

	Tăng / Giảm			Khối lượng			Số lượng cổ phiếu			P/E
	Điểm		%	KL	%	GDTT	Tăng	Giảm	Đứng	
VN-Index	401.1	1.4	0.3%	37.0	12.4%	5.0	131	88	74	8.2x
HNX-Index	62.5	1.0	1.7%	38.3	10.2%	1.4	136	103	154	7.2x
VN30	449.3	1.8	0.4%	17.3	28.0%	0.3	17	4	9	-
19 CP vốn hóa lớn nhất	452.8	1.9	0.4%	12.4	50.1%	0.8	10	6	3	9.0x
30 CP vốn hóa trung bình	165.2	1.1	0.7%	17.0	9.5%	0.3	14	5	10	6.7x
40 CP vốn hóa nhỏ	254.0	2.2	0.9%	14.0	-4.6%	0.2	28	7	5	6.7x
Ngân hàng	320.4	6.0	1.9%	8.4	61.2%	0.7	5	0	4	7.4x
Bất động sản (trừ VIC)	181.4	0.5	0.3%	10.3	-5.0%	0.5	19	19	17	5.9x
Thực phẩm (trừ MSN)	481.9	0.1	0.0%	0.9	-28.2%	0.0	13	5	11	5.9x

(KL: triệu CP)

PHÂN TÍCH KỸ THUẬT- HSX

Kịch bản của hai phiên gần đây giống nhau khi lực cầu gia tăng mạnh hơn trong phiên ATC khiến đà tăng của VN-Index tiếp tục được duy trì. Trong khi nhóm cổ phiếu bluechips tiếp tục thu hút lực cầu thì theo thống kê của phần mềm PTKT, số lượng cổ phiếu bị bán mạnh tiếp tục gia tăng. Một lượng lớn cổ phiếu sẽ về tài khoản trong phiên tới đang gây sức ép cho VN-Index.

Khuyến nghị:

- Nhà đầu tư theo dõi kỹ lực cầu để quyết định.
- Trong phiên ngày 7/2: Chúng tôi ghi nhận thêm mã KDH và DXG đang thu hút được dòng tiền.



XU HƯỚNG THỊ TRƯỜNG

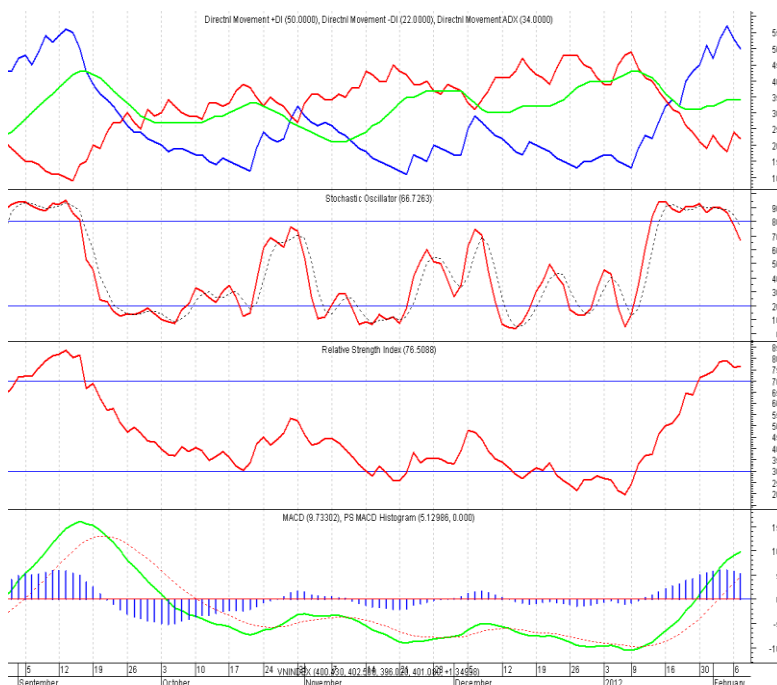
Ngắn hạn	Tăng
Trung hạn	Tăng

CÁC NGƯỠNG KHÁNG CỰ VÀ HỖ TRỢ

Kháng cự 1	420
Kháng cự 2	440
Vùng hỗ trợ 1	395
Vùng hỗ trợ 2	370

CÁC CHỈ SỐ

RSI (14)	Tăng nhẹ
STO (14)	Tăng
MFI (14)	Giảm
KLGD	Tăng



THÔNG TIN CẬP NHẬT TRÊN SÀN

- JVC** Từ ngày 8/2 - 6/4, Vietnam Holdings Limited, cổ đông lớn của CTCP Thiết bị Y tế Việt Nhật đăng ký mua 1.500.000 cổ phiếu, nâng số cổ phiếu sẽ nắm giữ lên 2.732.640 cổ phiếu, nhằm tái cấu trúc danh mục đầu tư.
- LSS** Từ ngày 8/2 - 8/4, ông Lê Trung Thành, con ông Lê Văn Tam - Chủ tịch Hội đồng Quản trị CTCP Mía đường Lam Sơn đăng ký mua 200.000 cổ phiếu, nâng số cổ phiếu sẽ nắm giữ lên 1.968.862 cổ phiếu, nhằm tăng tỷ lệ nắm giữ.
- SBT** Từ ngày 8/2- 7/4, ông Nguyễn Bá Chủ - Tổng Giám đốc CTCP Bourbon Tây Ninh đăng ký bán 30.000 cổ phiếu, đăng ký mua 50.000 cổ phiếu, nhằm đầu tư chứng khoán.
- BMC** Từ ngày 8/2 - 7/4, ông Ngô Văn Tổng - Chủ tịch Hội đồng Quản trị kiêm Giám đốc CTCP Khoáng sản Bình Định đăng ký mua 30.000 cổ phiếu, nâng số cổ phiếu sẽ nắm giữ lên 100.000 cổ phiếu, nhằm đầu tư.

PHÂN TÍCH KỸ THUẬT- HNX

Đà tăng của VN-Index vào cuối phiên đã lan tỏa sang HNX-index. HNX-index vẫn nằm trên đường hỗ trợ MA(50). Sự biến động của VN-Index sẽ quyết định đà tăng giảm của HNX-index.

Khuyến nghị: Nhà đầu tư theo dõi kỹ lực cầu để quyết định.



XU HƯỚNG THỊ TRƯỜNG

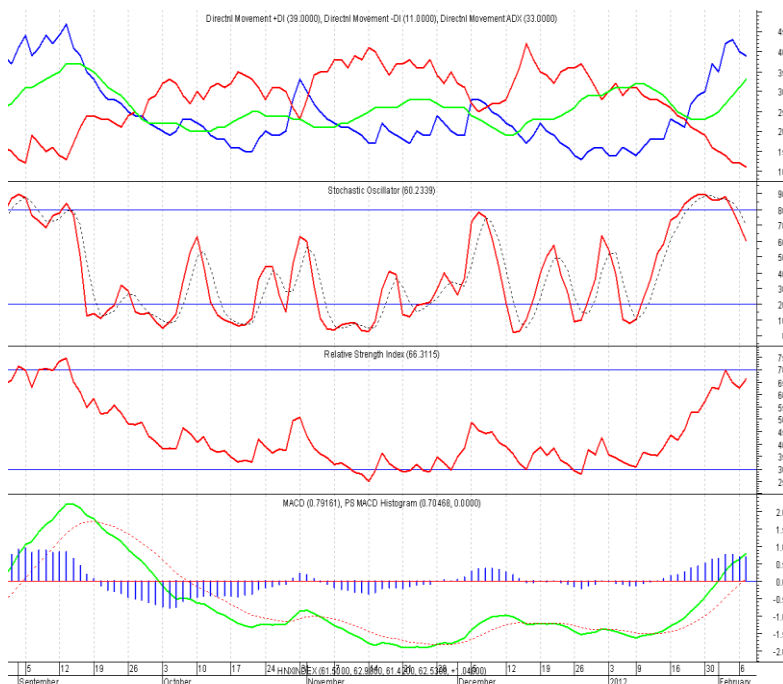
Ngắn hạn Tăng
Trung hạn Giảm

CÁC NGƯỠNG KHÁNG CỰ VÀ HỖ TRỢ

Kháng cự 1 65
Kháng cự 2 68
Vùng hỗ trợ 1 60
Vùng hỗ trợ 2 58

CÁC CHỈ SỐ

RSI (14) Tăng
STO (14) Giảm
MFI (14) Tăng
KLGĐ Tăng



THÔNG TIN CẬP NHẬT TRÊN SÀN

CMC Sở Giao dịch Chứng khoán Hà Nội yêu cầu CTCP Đầu tư CMC giải trình lý do cổ phiếu giảm sàn nhiều phiên liên tiếp mà không theo xu hướng chung của thị trường từ ngày 31/1/2012 đến 6/2/2012.

HPR Từ ngày 7/2/2012 - 30/3/2012, ông Trịnh Quang Tiến - Chủ tịch Hội đồng Quản trị CTCP Đầu tư Xây dựng Hồng Phát đăng ký bán 150.000 cổ phiếu, đăng ký mua 130.000 cổ phiếu, nhằm cơ cấu danh mục đầu tư.

VNF Từ ngày 8/2/2012 - 30/3/2012, CTCP Giao nhận Vận tải và Thương mại - Vinalink, tổ chức có liên quan đến Ủy viên Hội đồng Quản trị CTCP Vận tải Ngoại Thương đăng ký bán hết 55.500 cổ phiếu, chiếm 0,99% vốn điều lệ, nhằm cơ cấu lại vốn.

VDL Từ ngày 6/2/2012 - 5/4/2012, ông Nguyễn Phúc Thành - Ủy viên Hội đồng Quản trị CTCP Thực phẩm Lâm Đồng đăng ký bán hết 5.086 cổ phiếu, chiếm 0,16% vốn điều lệ, nhằm giải quyết chi tiêu cá nhân.

HSX

HNX

5CP TĂNG giá nhiều nhất			5CP GIẢM giá nhiều nhất			5CP TĂNG giá nhiều nhất			5CP GIẢM giá nhiều nhất		
Mã CK	Thay đổi	KL	Mã CK	Thay đổi	KL	Mã CK	Thay đổi	KL	Mã CK	Thay đổi	KL
VSG	6.25%	6.2	VKP	-14.29%	19.7	VC9	8.77%	8.0	S64	-8.06%	0.2
GTT	5.00%	152.9	SRF	-5.00%	7.8	S55	8.09%	1.8	STC	-6.98%	2.4
SFC	4.95%	0.0	TCR	-5.00%	27.9	LCS	8.08%	287.4	BTH	-6.96%	0.1
STG	4.95%	0.0	SAV	-4.97%	1.2	DHT	7.28%	16.0	LM3	-6.90%	0.3
VFG	4.93%	90.8	HSI	-4.94%	11.9	V21	6.92%	0.1	PHS	-6.90%	12.0

(Đơn vị: nghìn CP)

5CP có KLGD nhiều nhất			5CP có GTGD nhiều nhất			5CP có KLGD nhiều nhất			5CP có GTGD nhiều nhất		
Mã CK	Thay đổi	KL	Mã CK	Thay đổi	Giá trị	Mã CK	Thay đổi	KL	Mã CK	Thay đổi	Giá trị
EIB	0.00%	4,244.4	EIB	0.00%	67.1	PVX	2.38%	5,094.7	PVX	2.38%	42.9
STB	0.52%	1,144.3	STB	0.52%	21.9	VND	2.53%	5,007.5	VND	2.53%	39.9
SSI	1.29%	1,628.0	SSI	1.29%	25.4	KLS	1.10%	3,421.8	KLS	1.10%	31.1
ITA	1.25%	1,541.1	HAG	-2.08%	22.5	SHN	4.08%	1,970.5	VCG	5.26%	18.8
IJC	-0.97%	1,507.3	IJC	-0.97%	15.5	VCG	5.26%	1,927.9	SVN	0.00%	0.0

(Đơn vị: tỷ VND)

5CP NĐTNN mua nhiều nhất			5CP NĐTNN bán nhiều nhất			5CP NĐTNN mua nhiều nhất			5CP NĐTNN bán nhiều nhất		
Mã CK	Thay đổi	KL	Mã CK	Thay đổi	KL	Mã CK	Thay đổi	KL	Mã CK	Thay đổi	KL
SSI	1.29%	552.5	STB	0.52%	1,612.6	VCG	6.38%	538.2	KLS	2.22%	61.9
VCB	0.82%	318.9	HT1	-3.33%	45.0	PSI	2.86%	143.1	VND	6.58%	36.5
HPG	-0.52%	187.9	CII	2.28%	23.3	PVX	4.88%	112.4	HBB	0.00%	11.8
PPC	3.90%	169.6	CSM	4.63%	22.5	PGS	1.02%	98.9	PVI	0.00%	7.3
VSH	1.19%	164.1	EVE	0.00%	22.0	DBC	0.63%	81.4	BPC	2.90%	6.0

(Đơn vị: nghìn CP)

Ghi chú: % thay đổi giá = (giá cao nhất trong phiên - giá thấp nhất trong phiên) / giá tham chiếu

KHUYẾN CÁO

Báo cáo này được phát hành bởi VietinBankSc. Các thông tin, nhận định trong báo cáo đều dựa trên các nguồn thông tin có sẵn, đã công bố ra công chúng được xem là đáng tin cậy và hợp pháp. Tuy nhiên, VietinBankSc không đảm bảo tính đầy đủ, chính xác của các thông tin này. Nhà đầu tư sử dụng báo cáo cần lưu ý các nhận định, dự báo trong báo cáo mang tính chủ quan của người viết. Nhà đầu tư tự chịu trách nhiệm về quyết định của mình.

Ms. Nguyễn Thu Huyền

Phó phòng Nghiên cứu- Phân tích
Tel: (84.4) 3974 7952
huyennt@vietinbanksc.com.vn

Mr. Trịnh Hùng Cường

Tổ trưởng Phòng Môi giới Chứng khoán
Tel: (84.4) 3556 2858
cuongth@vietinbanksc.com.vn

Trụ sở chính

306 Bà Triệu, Hai Bà Trưng, Hà Nội
Tel: (84.4) 6278 0012

P. Giao dịch Thái Thịnh

Số 196 Thái Thịnh, Đống Đa, Hà Nội
Tel: (84.4) 3519 0142

Chi nhánh Tp. Hồ Chí Minh

49 Tôn Thất Đạm, Q1, TP.HCM
Tel: (84.8) 3820 9987

P. Giao dịch Phan Đăng Lưu

Tầng M, 24A Phan Đăng Lưu, P.6, Q.Bình Thạnh, TP.HCM
Tel: (84.8) 3551 5606