

VN-Index đã mất gần 15 điểm so với đầu năm

Sau một tuần liên tục giảm, VN-Index đã mất 14,82 điểm (4,2%) xuống còn 336,73 điểm. HNX-Index mất 3,31 điểm (5,6%) xuống còn 55,43 điểm. Thị trường linh xình trong phần lớn thời gian giao dịch và bất ngờ bán mạnh về cuối phiên. Các bluechips BVH, MSN giảm sàn. HAG, SSI, SJS, HPG... cũng giảm gần 5%. Một số mã lớn khác như VNM, STB, CTG, EIB... tăng giá nhẹ chỉ có thể giúp VN-Index kim hãm bớt đà rơi.

HNX-Index giảm nhẹ 0,46 điểm nhờ một số mã thu hẹp mức giảm và SCR, DBC, OCH... đảo chiều tăng giá cuối phiên. Giao dịch khớp lệnh tăng rất ít trong khi giao dịch thỏa thuận vẫn chiếm tỷ trọng lớn. Trên HSX, khối ngoại tiếp tục bán ròng hơn 42 tỷ đồng. CTD bị bán ròng nhiều nhất hơn 23 tỷ đồng và bằng giao dịch thỏa thuận. STB, SSI, HPG, MSN đều bị bán ròng từ 5 tỷ đến 10 tỷ đồng. APC được mua ròng nhiều nhất hơn 6,5 tỷ đồng.

Trên HNX, khối ngoại tiếp tục mua ròng hơn 4 tỷ đồng, bằng 1/5 giá trị mua ròng phiên trước. Phiên trước, khối ngoại mua ròng mạnh nhất kể từ tháng 5/2011. Chỉ có KLS được mua ròng trên 1 tỷ đồng. Các cổ phiếu khác có giá trị mua, bán ròng không lớn.

Tin trong nước

Chủ tịch HĐQT Sở Giao dịch Chứng khoán TP HCM đã ký Quyết định thành lập Hội đồng chỉ số và ký ban hành Quy tắc xây dựng và quản lý chỉ số VN30 bao gồm cổ phiếu của những công ty niêm yết trên HSX, có vốn hóa thị trường và thanh khoản cao nhất.

Bộ Kế hoạch và Đầu tư đang trình Chính phủ đề án quỹ phát triển doanh nghiệp nhỏ và vừa. Dự kiến quỹ này sẽ được áp dụng trong năm 2012.

Doanh nghiệp có thể phát hành cổ phiếu dưới mệnh giá và có thể ghi thặng dư âm trong báo cáo tài chính, được bù đắp khi phát hành cổ phiếu mới hoặc hoạt động có lãi.

Tin quốc tế

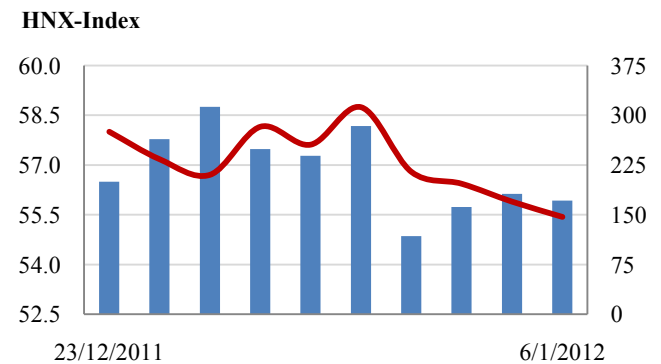
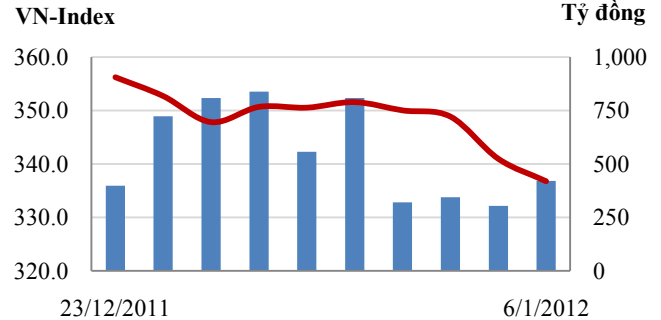
Bộ Lao động Mỹ cho biết, số người Mỹ nộp đơn xin trợ cấp thất nghiệp tuần qua đã giảm 15.000 người, xuống còn 372.000. Số đơn xin trợ cấp trung bình 4 tuần qua giảm 3.250 đơn, xuống còn 373.250, thấp nhất kể từ tháng 6/2008.

Trong báo cáo công bố ngày 5/1, ngân hàng Credit Suisse dự báo tăng trưởng kinh tế toàn cầu năm 2012 đạt 3,4%, giảm so với con số 3,7% của năm 2011.

CHỈ SỐ CHÍNH

	Tăng / Giảm			Khối lượng			Số lượng cổ phiếu			P/E
	Điểm	%		KL	%	GDTT	Tăng	Giảm	Đứng	
VN-Index	336.7	-4.2	-1.2%	29.1	41.0%	9.3	66	148	60	6.9x
HNX-Index	55.4	-0.5	-0.8%	22.6	11.0%	2.6	58	147	188	6.4x
20 CP vốn hóa lớn nhất	363.8	-6.5	-1.8%	7.9	44.6%	0.8	5	12	2	8.0x
30 CP vốn hóa trung bình	145.9	-0.7	-0.5%	9.3	17.0%	1.4	5	16	8	6.2x
40 CP vốn hóa nhỏ	217.1	-4.9	-2.2%	7.7	28.9%	0.2	1	28	11	6.0x
Ngân hàng	269.0	-0.3	-0.1%	4.8	11.5%	0.7	3	3	3	6.5x
Bất động sản (trừ VIC)	155.6	-2.8	-1.8%	6.6	38.6%	1.5	11	26	18	5.5x
Thực phẩm (trừ MSN)	432.5	-5.7	-1.3%	0.7	5.4%	0.0	7	10	12	5.2x

Giao dịch 10 phiên gần nhất



THẾ GIỚI

	Tăng / Giảm		
	Chỉ số	điểm	%
Mỹ: Dow Jones (05/01/2012)	12,416	-2.7	0.0%
Mỹ: S&P 500 (05/01/2012)	1,281	3.8	0.3%
Anh: FTSE 100 (05/01/2012)	5,624	-44.2	-0.8%
Nhật: Nikkei 225	8,390	-98.4	-1.2%
Hong Kong: Hang Seng	18,593	-220.4	-1.2%

KINH TẾ VĨ MÔ

	Tháng 11	Tháng 12	Lũy kế
Tăng trưởng GDP		5.89%	
Lạm phát so hàng tháng	0.39%	0.53%	
Lạm phát so với cùng kỳ (năm)	18.62%	18.13%	18.6%
Sản lượng Công nghiệp (%)	8.10%	8.10%	
Xuất khẩu (triệu \$)	9,300	8,900	96,257
Nhập khẩu (triệu \$)	8,600	9,600	105,774
Thâm hụt thương mại (triệu \$)	700	- 700	- 9,517
FDI cam kết (triệu \$)	1,610	2,000	14,700
FDI giải ngân (triệu \$)	1,000	900	11,000

(Nguồn: Tổng cục Thống kê)

(KL: triệu CP)

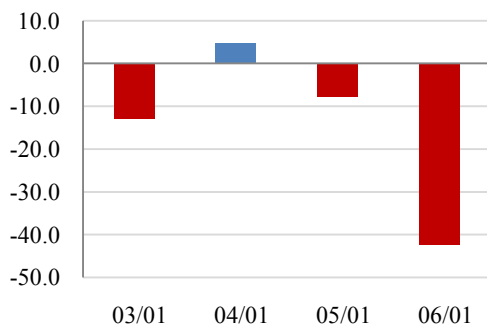
GIAO DỊCH KHỐI NGOẠI- Tuần 03/01- 06/01

HOSE

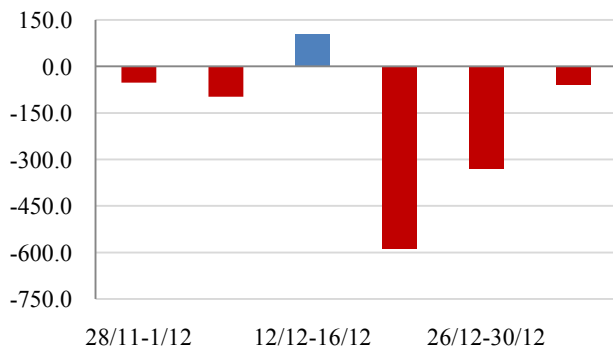
Tuần qua, khối ngoại đã bán ròng 58,2 tỷ đồng, mạnh nhất tại phiên ngày 6/1 (42,3 tỷ). Chỉ duy nhất 1 phiên ngày 4/1 được mua ròng với giá trị rất nhỏ là 4,7 tỷ. So với tuần trước, giá trị giao dịch của khối ngoại giảm tới 82,4%, tuy nhiên một phần do thanh khoản của thị trường tuần qua không mạnh. Các mã được mua nhiều nhất là SSC, FPT, APC, CTG, VIC. Các mã bị bán nhiều nhất là STB, CTD, SSI, HPG và MSN.

Tổng kết 60 phiên, khối ngoại bán ròng 785,7 tỷ nhưng chỉ cần trong 30 phiên gần đây, giá trị bán ròng của họ đã đạt tới 1024 tỷ.

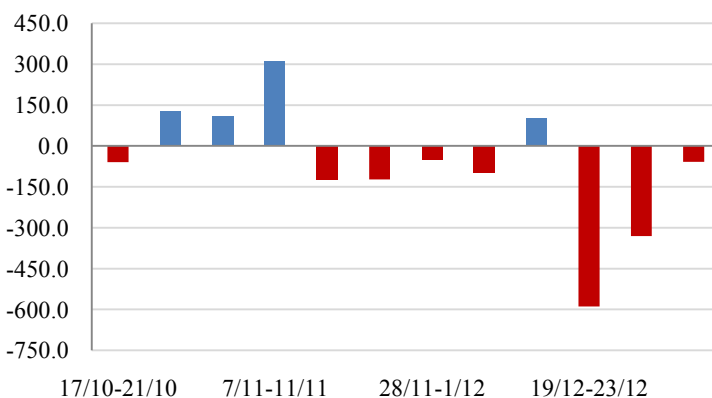
Giá trị mua ròng trong tuần (-58,2 tỷ)



Giá trị mua ròng 30 phiên (-1.024 tỷ)



Giá trị mua ròng 60 phiên (-785,7 tỷ)

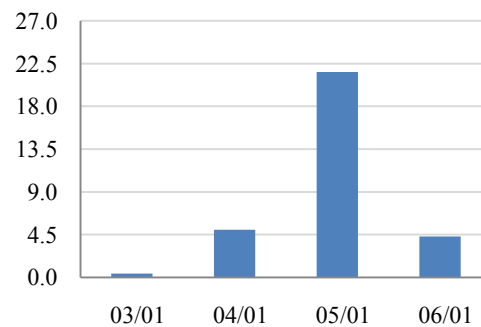


HNX

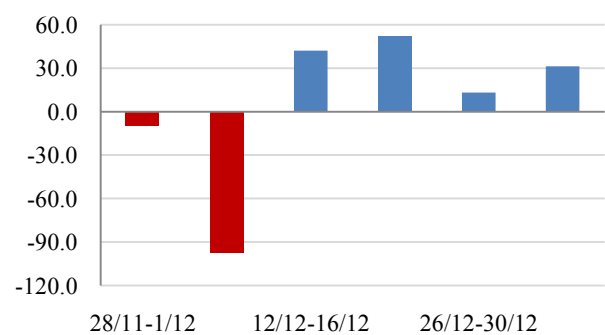
Tuần này NĐT nước ngoài tiếp tục mua ròng 5 phiên liên tục với tổng giá trị mua ròng đạt 31,3 tỷ đồng- tăng 137% so với giá trị mua ròng của tuần trước. Các mã được mua nhiều nhất là ACB, PGS, PVC, PVI và PVG. Các mã bị bán nhiều nhất có NTP, S96, SDT, TDN và SDD.

Sau 4 tuần mua ròng với giá trị khá lớn, giá trị bán ròng của khối ngoại trong 30 phiên gần đây là 31,3 tỷ và trong 60 phiên gần đây là 18,2 tỷ

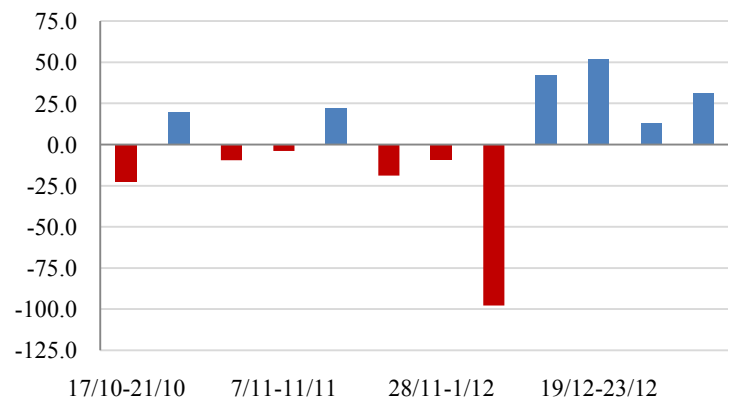
Giá trị mua ròng trong tuần (31,3 tỷ)



Giá trị mua ròng 30 phiên (31,3 tỷ)



Giá trị mua ròng 60 phiên (18,2 tỷ)



PHÂN TÍCH KỸ THUẬT- HSX

Nhóm cổ phiếu vốn hóa lớn tiếp tục giảm mạnh khiến chỉ số VN-Index đang tìm về khu vực hỗ trợ mạnh. Nhà đầu tư cần quan sát phản ứng lực cầu tại khu vực này để quyết định.

Khuyến nghị: Nhà đầu tư tiếp tục quan sát và chờ đợi những dấu hiệu phục hồi chắc chắn hơn.



XU HƯỚNG THỊ TRƯỜNG

Ngắn hạn Giảm
 Trung hạn Giảm

CÁC NGƯỠNG KHÁNG CỰ VÀ HỖ TRỢ

Kháng cự 1 350
 Kháng cự 2 380
 Vùng hỗ trợ 1 320
 Vùng hỗ trợ 2 300

CÁC CHỈ SỐ

RSI (14) Giảm
 STO (14) Giảm
 MFI (14) Giảm
 KLGĐ Tăng



THÔNG TIN CẬP NHẬT TRÊN SÀN

- ITC** Thanh tra đã phát hiện hơn 690 tỷ đồng tiền sử dụng đất không đúng quy định. Một số doanh nghiệp có số sai phạm giá trị lớn như CTCP Đầu tư xây dựng nhà (Intresco) - 245 tỷ đồng. Thanh tra Chính phủ kiến nghị truy thu đối với khoản tiền sai phạm trên.
- VCB** Ngân hàng TMCP Ngoại thương Việt Nam - Vietcombank đã thông báo chính thức về kết quả kinh doanh năm 2011. Tính đến hết 31/12/2011, tổng tài sản của Vietcombank đạt hơn 369.200 tỷ đồng, tăng 20,3%. Lợi nhuận hợp nhất cả năm đạt 5.700 tỷ đồng, tăng 4,0% so với năm 2010 và vượt kế hoạch đề ra.
- REE** Từ ngày 9/1/2012 - 9/3/2012, bà Nguyễn Thị Mai Thanh - Chủ tịch Hội đồng Quản trị kiêm Tổng giám đốc CTCP Cơ điện lạnh đăng ký mua 2.200.000 cổ phiếu, nâng số cổ phiếu sẽ nắm giữ lên 9.942.346 cổ phiếu, nhằm tăng tỷ lệ sở hữu.
- EIB** Ngày 6/1/2012, 179.516.029 cổ phiếu phát hành thêm của Ngân hàng TMCP Xuất nhập khẩu Việt Nam chính thức giao dịch trên HSX. Đây là số lượng cổ phiếu thưởng cho cổ đông hiện hữu trong năm 2011 với tỷ lệ 17% (theo Thông báo số 924/2011/TB-SGDHCM ngày 14/11/2011).

PHÂN TÍCH KỸ THUẬT- HNX

Hiện tại hai chỉ số đang có sự biến động tương đồng. Việc tăng giảm của VN-Index sẽ ảnh hưởng đến biên độ của HNX-Index.

Khuyến nghị: Nhà đầu tư tiếp tục quan sát và chờ đợi những dấu hiệu phục hồi chắc chắn hơn.



XU HƯỚNG THỊ TRƯỜNG

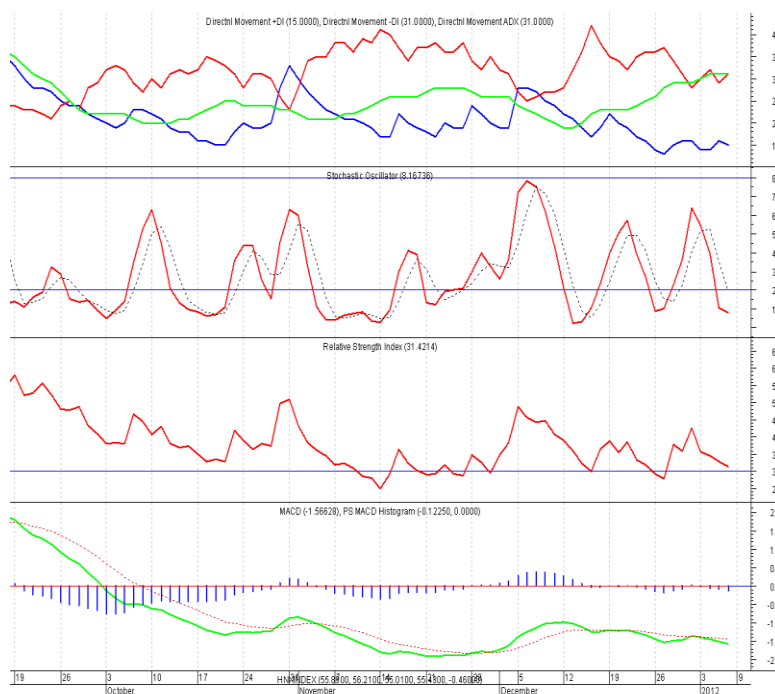
Ngắn hạn Giảm
Trung hạn Giảm

CÁC NGƯỠNG KHÁNG CỰ VÀ HỖ TRỢ

Kháng cự 1 58
Kháng cự 2 60
Vùng hỗ trợ 1 52
Vùng hỗ trợ 2 50

CÁC CHỈ SỐ

RSI (14) Giảm
STO (14) Giảm
MFI (14) Giảm
KLGD Tăng



THÔNG TIN CẬP NHẬT TRÊN SÀN

KLS CTCP Chứng khoán Kim Long cho biết, năm 2011, công ty ước lợi nhuận đủ bù đắp khoản âm quỹ lợi nhuận chưa phân phối. Theo báo cáo tài chính năm 2010, lợi nhuận chưa phân phối của KLS là âm gần 169 tỷ đồng. Như vậy, mức lợi nhuận sau thuế ước năm 2011 của công ty tương đương mức này.

HQC CTCP Thương mại dịch vụ địa ốc Hoàng Quân dự kiến doanh thu năm 2011 đạt 140 tỷ đồng và lợi nhuận sau thuế đạt 20 tỷ đồng. So với kế hoạch cổ đông thông qua đầu năm, doanh thu hoàn thành 5,6% (2.500 tỷ đồng) và lợi nhuận sau thuế hoàn thành 5% (400 tỷ đồng).

SHB Từ ngày 5/1/2012 - 30/1/2012, Công ty Cổ phần Quản lý Quỹ Đầu tư Sài Gòn - Hà Nội, Tổ chức có liên quan đến Chủ tịch Hội đồng Quản trị Ngân hàng TMCP Sài Gòn - Hà Nội đăng ký mua 2.000.000 cổ phiếu, nhằm đầu tư.

PVR Từ ngày 9/1/2012 - 8/3/2012, ông Hồ Thanh Quang - Phó Giám đốc CTCP Kinh doanh dịch vụ cao cấp Dầu khí Việt đăng ký bán hết 10.000 cổ phiếu, chiếm 0,02% vốn điều lệ, nhằm phục vụ tiêu dùng cá nhân.

HSX

HNX

5CP TĂNG giá nhiều nhất

Mã CK	Thay đổi	KL
BAS	9.09%	11.5
PHR	5.00%	42.6
FDC	4.92%	504.1
TRA	4.81%	7.9
ACC	4.68%	0.0

5CP GIẢM giá nhiều nhất

Mã CK	Thay đổi	KL
LBM	-14.29%	37.2
VKP	-12.50%	5.2
ST8	-7.83%	0.1
VES	-6.67%	1.6
VSG	-5.88%	2.5

(Đơn vị: nghìn CP)

5CP TĂNG giá nhiều nhất

Mã CK	Thay đổi	KL
CMS	12.15%	11.3
DNP	7.65%	8.8
HDA	7.41%	15.0
SKS	7.41%	0.1
AME	6.90%	0.1

5CP GIẢM giá nhiều nhất

Mã CK	Thay đổi	KL
PVE	-13.89%	109.5
UNI	-7.89%	14.3
SCL	-6.98%	2.0
DL1	-6.94%	2.0
QTC	-6.94%	0.5

(Đơn vị: nghìn CP)

5CP có KLGD nhiều nhất

Mã CK	Thay đổi	KL
STB	1.27%	3,081.4
ITA	1.54%	743.8
CTD	-1.38%	3.2
SSI	-4.58%	1,347.9
MBB	0.00%	331.4

5CP có GTGD nhiều nhất

Mã CK	Thay đổi	Giá trị
STB	1.27%	49.0
CTD	-1.38%	0.1
SSI	-4.58%	17.1
VNM	1.26%	6.5
JVC	3.61%	14.7

(Đơn vị: tỷ VND)

5CP có KLGD nhiều nhất

Mã CK	Thay đổi	KL
KLS	-1.35%	3,323.1
VND	-4.69%	3,298.3
PVX	1.56%	1,402.0
WSS	-3.45%	825.3
VCG	-3.57%	884.2

5CP có GTGD nhiều nhất

Mã CK	Thay đổi	Giá trị
KLS	-1.35%	23.9
VND	-4.69%	20.2
GBS	-4.14%	0.1
HBS	0.00%	7.6
PVX	1.56%	9.1

(Đơn vị: tỷ VND)

5CP NĐTNN mua nhiều nhất

Mã CK	Thay đổi	KL
CTD	2.07%	450.0
NVT	-5.00%	200.0
VSH	1.22%	153.6
CTG	1.69%	143.7
SBT	0.00%	120.4

5CP NĐTNN bán nhiều nhất

Mã CK	Thay đổi	KL
CTD	-1.38%	809.0
STB	1.27%	604.1
SSI	-4.58%	602.2
HPG	-3.11%	378.7
VCB	-1.98%	202.5

(Đơn vị: nghìn CP)

5CP NĐTNN mua nhiều nhất

Mã CK	Thay đổi	KL
KLS	-2.67%	158.0
PVE	0.00%	86.5
PGS	-1.72%	50.4
PVC	-0.87%	50.0
PVI	-0.54%	44.9

5CP NĐTNN bán nhiều nhất

Mã CK	Thay đổi	KL
TDN	-6.85%	20.0
VGS	-2.56%	20.0
S96	-5.77%	16.4
SDD	-3.57%	15.0
NTP	-6.80%	12.3

(Đơn vị: nghìn CP)

Ghi chú: % thay đổi giá = (giá cao nhất trong phiên - giá thấp nhất trong phiên) / giá tham chiếu

KHUYẾN CÁO

Báo cáo này được phát hành bởi VietinBankSc. Các thông tin, nhận định trong báo cáo đều dựa trên các nguồn thông tin có sẵn, đã công bố ra công chúng được xem là đáng tin cậy và hợp pháp. Tuy nhiên, VietinBankSc không đảm bảo tính đầy đủ, chính xác của các thông tin này. Nhà đầu tư sử dụng báo cáo cần lưu ý các nhận định, dự báo trong báo cáo mang tính chủ quan của người viết. Nhà đầu tư tự chịu trách nhiệm về quyết định của mình.

Ms. Nguyễn Thu Huyền

Phó phòng Nghiên cứu- Phân tích
Tel: (84.4) 3974 7952
huyennt@vietinbanksc.com.vn

Mr. Trịnh Hùng Cường

Tổ trưởng Phòng Môi giới Chứng khoán
Tel: (84.4) 3556 2858
cuongth@vietinbanksc.com.vn

Trụ sở chính

306 Bà Triệu, Hai Bà Trưng, Hà Nội
Tel: (84.4) 6278 0012

P. Giao dịch Thái Thịnh

Số 196 Thái Thịnh, Đống Đa, Hà Nội
Tel: (84.4) 3519 0142

Chi nhánh Tp. Hồ Chí Minh

49 Tôn Thất Đạm, Q1, TP.HCM
Tel: (84.8) 3820 9987

P. Giao dịch Phan Đăng Lưu

Tầng M, 24A Phan Đăng Lưu, P.6, Q.Bình Thạnh, TP.HCM
Tel: (84.8) 3551 5606