

Phiên thứ 2 của năm, giao dịch vẫn ảm đạm

CTG bắt đầu tăng trần từ cuối đợt khớp lệnh thứ 2 nhờ sự giúp sức lớn của khối ngoại. STB cũng tăng điểm khá ấn tượng kể cả khi REE thông báo bán hơn 42 triệu cổ phiếu STB mà công ty này đang sở hữu. SJS tăng gần kịch trần. Thế nhưng VN-Index vẫn giảm 1,16 điểm, vượt khỏi mốc 350 điểm không mấy chần chừ.

HNX-Index cũng tiếp tục giảm nhẹ 0,36 điểm xuống còn 56,43 điểm. Các mã dẫn dắt như KLS, VND, PVX, VCG về gần mức giá sàn. Thanh khoản dù có cải thiện so với phiên trước nhưng vẫn thấp. Dường như tâm lý muốn lui về nghỉ Tết của nhà đầu tư đã đẩy thị trường những ngày này vào tình trạng ảm đạm như vậy.

Trên HSX, khối ngoại quay lại mua ròng gần 5 tỷ đồng. STB tiếp tục dẫn đầu bán ròng với giá trị hơn 5 tỷ đồng và đều bằng giao dịch khớp lệnh. SSC được mua ròng nhiều nhất hơn 6 tỷ đồng. Tiếp đến là VCI và CTG với giá trị đều trên 3 tỷ đồng.

Trên HNX, khối ngoại tiếp tục mua ròng gần 5 tỷ đồng. PVX được mua ròng nhiều nhất với giá trị trên 930 triệu đồng. Ngược lại, PVS bị bán ròng nhiều nhất gần 600 triệu đồng.

Tin trong nước

Tại Hội nghị triển khai nhiệm vụ ngành công thương 2012, Tập đoàn Điện lực Việt Nam và Tập đoàn Xăng dầu Việt Nam lại kiến nghị điều chỉnh giá điện, xăng dầu trong năm 2012.

Ngân hàng JPMorgan Chase tại Singapore cho rằng, mức độ ổn định kinh tế vĩ mô của Việt Nam có thể sẽ được cải thiện trong năm 2012 nhờ chính sách thắt chặt đã bắt đầu phát huy tác dụng.

Theo tin từ Bộ Xây dựng, năm 2011, vay ngắn hạn trong tổng dư nợ cho vay bất động sản là 40.890 tỷ đồng, vay trung và dài hạn là 162.708 tỷ đồng. Tính hết năm 2011, dư nợ cho vay đối với lĩnh vực BĐS giảm 31.000 tỷ đồng so với cuối năm 2010.

Tin quốc tế

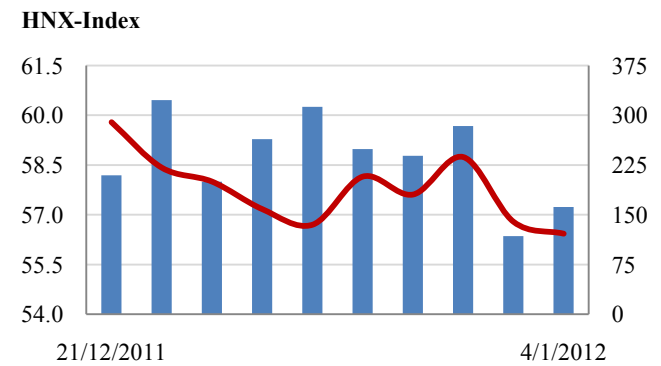
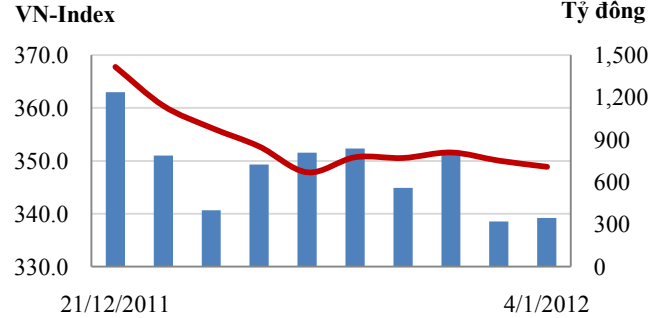
Bắt đầu từ tháng 1, Fed sẽ công bố dự báo của các thành viên Ủy ban Thị trường mở Liên bang về lãi suất huy động liên bang mục tiêu trong quý IV năm nay và một vài năm sau.

Hy Lạp đang nỗ lực đẩy mạnh chương trình thắt lưng buộc bụng cần thiết để có được gói cứu trợ thứ hai trị giá 130 tỷ euro. Chính phủ mới của Hy Lạp nhấn mạnh, họ sẽ rút khỏi khu vực đồng euro trong 3 tháng nếu không nhận được gói cứu trợ thứ hai.

CHỈ SỐ CHÍNH

	Tăng / Giảm			Khối lượng			Số lượng cổ phiếu			P/E
	Điểm	%		KL	%	GDTT	Tăng	Giảm	Đứng	
VN-Index	348.8	-1.2	-0.3%	25.4	23.3%	5.8	96	112	67	7.1x
HNX-Index	56.4	-0.4	-0.6%	19.6	33.3%	3.1	86	133	174	6.5x
20 CP vốn hóa lớn nhất	381.6	-0.9	-0.2%	6.5	52.8%	1.8	6	12	1	8.3x
30 CP vốn hóa trung bình	148.8	-1.7	-1.2%	7.2	36.6%	1.4	10	11	8	6.4x
40 CP vốn hóa nhỏ	224.8	-4.9	-2.1%	7.9	4.8%	0.4	21	6	13	6.2x
Ngân hàng	269.0	3.2	1.2%	4.5	87.5%	1.0	2	5	2	6.8x
Bất động sản (trừ VIC)	162.1	-0.9	-0.6%	7.3	45.9%	1.3	30	11	14	5.7x
Thực phẩm (trừ MSN)	439.4	-2.9	-0.7%	0.8	73.7%	0.0	14	3	12	5.3x

Giao dịch 10 phiên gần nhất



THẾ GIỚI

	Chỉ số	điểm	%
Mỹ: Dow Jones (03/01/2012)	12,397	179.8	1.5%
Mỹ: S&P 500 (03/01/2012)	1,277	19.5	1.6%
Anh: FTSE 100 (03/01/2012)	5,700	127.6	2.2%
Nhật: Nikkei 225	8,560	104.8	1.2%
Hong Kong: Hang Seng	18,727	-150.1	-0.8%

KINH TẾ VĨ MÔ

	Tháng 11	Tháng 12	Lũy kế
Tăng trưởng GDP		5.89%	
Lạm phát so hàng tháng	0.39%	0.53%	
Lạm phát so với cùng kỳ (năm)	18.62%	18.13%	18.6%
Sản lượng Công nghiệp (%)	8.10%	8.10%	
Xuất khẩu (triệu \$)	9,300	8,900	96,257
Nhập khẩu (triệu \$)	8,600	9,600	105,774
Thâm hụt thương mại (triệu \$)	700	- 700	- 9,517
FDI cam kết (triệu \$)	1,610	2,000	14,700
FDI giải ngân (triệu \$)	1,000	900	11,000

(Nguồn: Tổng cục Thống kê)

(KL: triệu CP)

PHÂN TÍCH KỸ THUẬT- HSX

Cũng giống như khu vực 380, VN-Index đã linh xình tại khu vực 350 được 6 phiên với thanh khoản thấp cho thấy nhà đầu tư đang chọn giải pháp đứng ngoài thị trường. Các chỉ báo kỹ thuật của thị trường vẫn chưa có gì thay đổi cho dù có xuất hiện dấu hiệu tích cực tại một số ít cổ phiếu đi ngược với thị trường.

Khuyến nghị: Nhà đầu tư tiếp tục quan sát và chờ đợi những dấu hiệu phục hồi chắc chắn hơn. Đối với nhà đầu tư ưa mạo hiểm có thể thực hiện giao dịch “mua đỏ, bán xanh” đối với các cổ phiếu nhạy so với thị trường. Mua khi các cổ phiếu này thoái lui về khu vực hỗ trợ của ngày 28/12/2011 và bật tăng trở lại.



XU HƯỚNG THỊ TRƯỜNG

Ngắn hạn Giảm
 Trung hạn Giảm

CÁC NGƯỠNG KHÁNG CỰ VÀ HỖ TRỢ

Kháng cự 1 350
 Kháng cự 2 380
 Vùng hỗ trợ 1 320
 Vùng hỗ trợ 2 300

CÁC CHỈ SỐ

RSI (14) Giảm
 STO (14) Giảm
 MFI (14) Tăng
 KLGD Tăng

THÔNG TIN CẬP NHẬT TRÊN SÀN

STB Từ ngày 6/1/2012 - 6/3/2012, CTCP Cơ Điện lạnh (REE), tổ chức có liên quan đến cổ đông nội bộ của Ngân hàng TMCP Sài Gòn Thương Tín đăng ký bán hết 42.139.266 cổ phiếu, nhằm cơ cấu danh mục đầu tư.

SSC Từ ngày 5/1/2012 - 2/3/2012, PXP Vietnam Fund Limited, cổ đông lớn của CTCP Giống cây trồng Miền Nam đăng ký bán 391.500 cổ phiếu, số cổ phiếu sẽ nắm giữ còn 739.253 cổ phiếu, nhằm cơ cấu danh mục đầu tư.

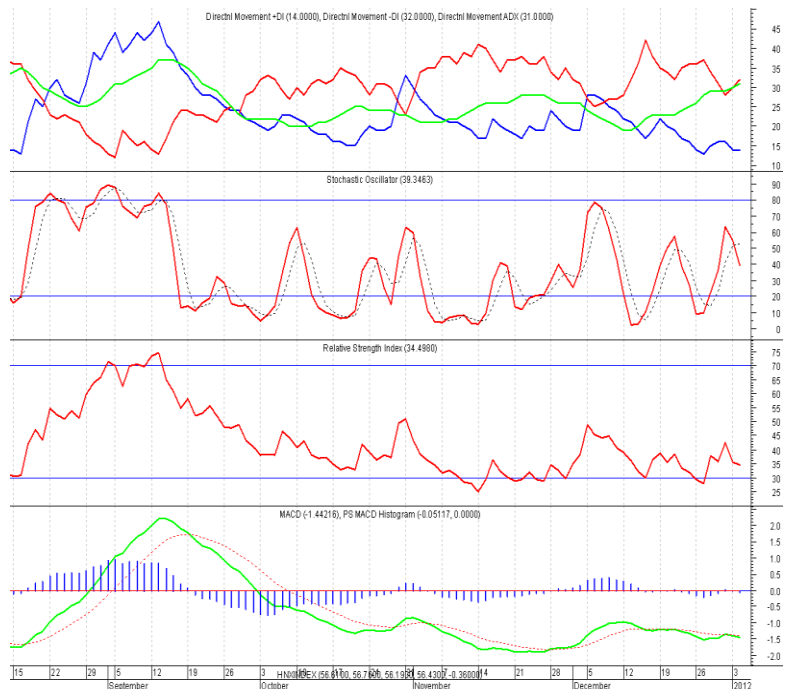
DTA Từ ngày 9/1/2012 - 9/3/2012, bà Trần Thị Xuyên, mẹ ông Hoàng Hải Bình - thành viên Hội đồng Quản trị CTCP Đệ Tam đăng ký bán hết 51.000 cổ phiếu, nhằm phục vụ tài chính cá nhân.

NNC Từ ngày 5/1/2012 - 2/3/2012, PXP Vietnam Fund Limited, cổ đông lớn của CTCP đá Núi Nhỏ đăng ký bán 176.000 cổ phiếu, số cổ phiếu sẽ nắm giữ còn 415.740 cổ phiếu, nhằm cơ cấu danh mục đầu tư.

PHÂN TÍCH KỸ THUẬT- HNX

Khi HNX-Index tiệm cận kênh giá trên, áp lực bán khá mạnh khiến chỉ số tiếp tục đi tìm đáy mới. Hiện tại hai chỉ số đang có sự biến động tương đồng. Việc tăng giảm của VN-Index sẽ ảnh hưởng đến biến động của HNX-Index.

Khuyến nghị: Hành động theo khuyến nghị như VN-Index.



XU HƯỚNG THỊ TRƯỜNG

Ngắn hạn Giảm
 Trung hạn Giảm

CÁC NGƯỠNG KHÁNG CỰ VÀ HỖ TRỢ

Kháng cự 1 58
 Kháng cự 2 60
 Vùng hỗ trợ 1 52
 Vùng hỗ trợ 2 50

CÁC CHỈ SỐ

RSI (14) Giảm
 STO (14) Giảm
 MFI (14) Tăng
 KLGĐ Tăng

THÔNG TIN CẬP NHẬT TRÊN SÀN

- BHT** CTCP đầu tư xây dựng Bạch Đằng TMC thông báo: công ty sẽ chuyển đổi 200.000 trái phiếu phát hành ngày 1/6/2011 thành cổ phiếu theo tỷ lệ 1:10, giá chuyển đổi là 10.000 đồng/cổ phiếu. Ngày chốt danh sách đề chuyển đổi trái phiếu từ ngày 17/1/2012. Ngày dự kiến chuyển đổi là ngày 20/1.
- NVB** Từ ngày 1/12/2011 - 29/12/2011, ông Đặng Quang Hạnh, anh ông Đặng Thành Tâm - Ủy viên Hội đồng Quản trị Ngân hàng TMCP Nam Việt đã mua 330.000 cổ phiếu, nâng số cổ phiếu nắm giữ lên 1.121.004 cổ phiếu, chiếm 0,38% vốn điều lệ.
- S96** CTCP Sông Đà 9.06 thông báo tiếp tục thay đổi thời gian thanh toán cổ tức năm 2010 từ 30/12/2011 sang ngày 29/6/2012 do chưa thu xếp được nguồn tiền. Trước đó, S96 cũng đã lùi thời gian thanh toán từ 12/8/2011 sang 30/12/2011 do công ty dùng vốn để thực hiện các dự án nên chưa thu xếp được nguồn tiền.
- HHL** Từ ngày 15/12/2011 - 23/12/2011, ông Nguyễn Trọng Toán - Ủy viên Hội đồng Quản trị CTCP Hồng Hà Long An đã bán hết 25.000 cổ phiếu, chiếm 0,91% vốn điều lệ.

HSX

HNX

5CP TĂNG giá nhiều nhất			5CP GIẢM giá nhiều nhất			5CP TĂNG giá nhiều nhất			5CP GIẢM giá nhiều nhất		
Mã CK	Thay đổi	KL	Mã CK	Thay đổi	KL	Mã CK	Thay đổi	KL	Mã CK	Thay đổi	KL
CAD	6.25%	0.1	VES	-6.67%	1.3	BHC	15.00%	1.0	THB	-8.33%	1.5
TRI	5.00%	1.8	HLG	-5.00%	1.0	CMS	11.34%	14.1	LO5	-7.89%	1.1
SPM	4.84%	0.5	SVT	-5.00%	0.0	SJM	9.09%	14.5	DL1	-6.96%	0.2
VLF	4.76%	0.0	CMG	-5.00%	7.7	STC	8.20%	0.1	KHB	-6.90%	56.1
VPK	4.76%	0.3	VNI	-5.00%	0.0	VCC	7.14%	0.1	PPP	-6.85%	0.1

(Đơn vị: nghìn CP)

5CP có KLGD nhiều nhất			5CP có GTGD nhiều nhất			5CP có KLGD nhiều nhất			5CP có GTGD nhiều nhất		
Mã CK	Thay đổi	KL	Mã CK	Thay đổi	Giá trị	Mã CK	Thay đổi	KL	Mã CK	Thay đổi	Giá trị
STB	3.23%	2,845.1	STB	3.23%	45.0	VND	-2.86%	1,483.6	FLC	1.40%	3.3
ITA	0.00%	1,346.5	FDC	-4.90%	0.0	SHN	5.13%	1,423.4	SVN	-0.99%	0.1
REE	2.65%	502.3	REE	2.65%	5.9	KLS	-2.56%	1,360.1	KLS	-2.56%	10.5
JVC	4.68%	1,139.9	JVC	4.68%	19.7	PVX	-1.47%	1,010.5	VND	-2.86%	10.1
NVT	0.00%	936.6	SJS	4.18%	17.1	FLC	1.40%	148.2	VNF	1.47%	0.1

(Đơn vị: tỷ VND)

5CP NĐTNN mua nhiều nhất			5CP NĐTNN bán nhiều nhất			5CP NĐTNN mua nhiều nhất			5CP NĐTNN bán nhiều nhất		
Mã CK	Thay đổi	KL	Mã CK	Thay đổi	KL	Mã CK	Thay đổi	KL	Mã CK	Thay đổi	KL
SSC	0.00%	216.0	STB	3.20%	317.6	PSI	-3.13%	208.2	PVS	-6.34%	42.9
VIC	0.50%	37.2	SJS	4.20%	178.8	PVX	-2.90%	140.0	S96	-1.82%	20.7
CTG	4.70%	180.9	SSI	-1.50%	319.5	PVC	-5.65%	75.1	VSP	-6.12%	10.0
ITA	0.00%	200.0	CII	-2.40%	87.4	PVG	-2.04%	60.0	TC6	0.00%	5.0
FPT	0.00%	26.3	PVD	-4.70%	47.6	EID	3.17%	57.2	NBC	0.00%	2.0

(Đơn vị: nghìn CP)

Ghi chú: % thay đổi giá = (giá cao nhất trong phiên - giá thấp nhất trong phiên) / giá tham chiếu

KHUYẾN CÁO

Báo cáo này được phát hành bởi VietinBankSc. Các thông tin, nhận định trong báo cáo đều dựa trên các nguồn thông tin có sẵn, đã công bố ra công chúng được xem là đáng tin cậy và hợp pháp. Tuy nhiên, VietinBankSc không đảm bảo tính đầy đủ, chính xác của các thông tin này. Nhà đầu tư sử dụng báo cáo cần lưu ý các nhận định, dự báo trong báo cáo mang tính chủ quan của người viết. Nhà đầu tư tự chịu trách nhiệm về quyết định của mình.

Ms. Nguyễn Thu Huyền

Phó phòng Nghiên cứu- Phân tích
Tel: (84.4) 3974 7952
huyennt@vietinbanksc.com.vn

Mr. Trịnh Hùng Cường

Tổ trưởng Phòng Môi giới Chứng khoán
Tel: (84.4) 3556 2858
cuongth@vietinbanksc.com.vn

Trụ sở chính

306 Bà Triệu, Hai Bà Trưng, Hà Nội
Tel: (84.4) 6278 0012

P. Giao dịch Thái Thịnh

Số 196 Thái Thịnh, Đống Đa, Hà Nội
Tel: (84.4) 3519 0142

Chi nhánh Tp. Hồ Chí Minh

49 Tôn Thất Đạm, Q1, TP.HCM
Tel: (84.8) 3820 9987

P. Giao dịch Phan Đăng Lưu

Tầng M, 24A Phan Đăng Lưu, P.6, Q.Bình Thạnh, TP.HCM
Tel: (84.8) 3551 5606