

BẢN TIN HÀNG NGÀY (Thứ 5, 3/11/2011)

CHỈ SỐ CHÍNH

	Mới nhất	Tăng / Giảm	
		điểm	%
VnIndex	407.8	-6.0	-1.5%
HnxIndex	67.1	-1.4	-2.0%
20 CP vốn hóa lớn nhất	449.6	-6.4	-1.4%
30 CP vốn hóa trung bình	176.9	-4.0	-2.2%
40 CP vốn hóa nhỏ	305.8	-7.6	-2.4%
Chỉ số ngành			
Ngân hàng	263.2	-1.9	-0.7%
Bất động sản (trừ VIC)	213.6	-4.9	-2.2%
Thực phẩm (trừ MSN)	506.3	-2.7	-0.5%

THẾ GIỚI

	Chỉ số	Tăng / Giảm	
		điểm	%
Mỹ: Dow Jones (1/11/2011)	11,658	-297.1	-2.5%
Mỹ: S&P 500 (1/11/2011)	1,218	-35.0	-2.9%
Anh: FTSE 100 (1/11/2011)	5,422	-122.6	-2.3%
Nhật: Nikkei 225	8,640	-195.1	-2.3%
Hong Kong: Hang Seng	19,734	363.8	1.9%

KINH TẾ VĨ MÔ

	Tháng 9	Tháng 10	Lũy kế
Lạm phát so hàng tháng	0.82%	0.36%	
Lạm phát so với cùng kỳ (năm)	22.42%	21.59%	
Sản lượng Công nghiệp (%)	12.00%	5.20%	
Lãi suất OMO	14.00%	14.00%	
Xuất khẩu (triệu \$)	7,944	8,300	78,032
Nhập khẩu (triệu \$)	9,445	9,100	86,422
Thâm hụt thương mại (triệu \$)	- 1,501	- 800	- 8,390
FDI cam kết (triệu \$)	336	1,371	11,274
FDI giải ngân (triệu \$)	900	900	9,100

(Nguồn: Tổng cục thống kê)

CÁC TIN TỨC VĨ MÔ TRONG NƯỚC VÀ QUỐC TẾ

Trong nước

- Ngày 2/11, Phó Chủ tịch JICA Izumi Arai đã ký các Hiệp định vay vốn ODA của Nhật Bản với Bộ trưởng Bộ Tài chính Vương Đình Huệ bao gồm 6 dự án quan trọng với tổng khoản vay giá trị tới 92,6 tỷ yên, tương đương 1,2 tỷ USD.
- Dự thảo Luật Bảo hiểm tiền gửi đã được trình lên Quốc hội. Chính phủ đề xuất không bảo hiểm tiền gửi của hộ gia đình, tổ hợp tác, doanh nghiệp tư nhân và công ty hợp danh.
- Ngày 2/11, tỷ giá bình quân liên ngân hàng giữ nguyên ở mức 20.803 đồng/USD. Các ngân hàng niêm yết giá USD bán ra kịch trần 21.011 đồng.

Quốc tế

- Theo ước tính của JPMorgan Chase & Co., chính phủ Nhật chịu thiệt hại gần 40 nghìn tỷ yên (512 tỷ USD) từ việc can thiệp thị trường ngoại hối để ngăn đồng yên tăng giá.
- IMF có thể tạo ra hạn mức tín dụng 6 tháng cho các nước gặp khó khăn khi khủng hoảng châu Âu gây hỗn loạn thị trường toàn cầu.
- Theo tin từ văn phòng của Tổng thống Pháp Nicolas Sarkozy, ông Sarkozy và Thủ tướng Đức Angela Merkel sẽ tổ chức một cuộc họp khẩn cấp với Hy Lạp trong ngày thứ 4 để thúc đẩy thực hiện nhanh thỏa thuận cứu trợ Athens.

Khối lượng

	Khối lượng			Số lượng cổ phiếu			P/E
	KL	%	GDTT	Tăng	Giảm	Đứng	
VnIndex	31.6	-29.6%	7.2	50	204	50	8.9x
HnxIndex	36.4	-2.2%	5.9	36	218	31	7.0x
20 CP vốn hóa lớn nhất	6.5	6.4%	0.2	3	14	3	11.3x
30 CP vốn hóa trung bình	12.6	-15.3%	2.2	4	20	1	6.7x
40 CP vốn hóa nhỏ	12.9	3.4%	0.3	1	23	1	5.9x
Chỉ số ngành							
Ngân hàng	3.3	18.9%	2.3	0	6	3	8.7x
Bất động sản (trừ VIC)	11.0	6.8%	0.2	6	37	12	6.5x
Thực phẩm (trừ MSN)	1.0	-18.5%	0.0	4	8	13	6.1x

(KL: triệu CP)

GIÁ HÀNG HÓA

	Giá	Tăng / Giảm	
		điểm	%
Vàng trong nước (trđ/lượng)	45.1	0.1	0.1%
Vàng thế giới (USD/ounce)	1,727.1	15.3	0.9%
Giá dầu thế giới (USD/thùng)	92.6	0.4	0.4%

THỊ TRƯỜNG TIỀN TỆ

	Chỉ số	Thay đổi	%
Bơm ròng qua OMO (tỷ VND)	422	6	
Lãi suất cho vay VND/năm (min-max)	16.0%	19.0%	
Lợi tức trái phiếu chính phủ - 1 năm	12.59	0.05	0.4%
Lợi tức trái phiếu chính phủ - 3 năm	12.37	0.00	0.0%
Lợi tức trái phiếu chính phủ - 5 năm	12.45	0.00	0.0%
Lợi tức trái phiếu chính phủ - 10 năm	12.64	-0.02	-0.2%
Tỷ giá			
VND/USD	Mua vào	Bán ra	Thay đổi
	20,996	21,011	0/0
VND/USD (tự do)	21,350	21,450	30/30

(Nguồn: Vietinbank)

GAO DỊCH TRONG NGÀY

Diễn biến trên 2 sàn

- Kết thúc phiên giao dịch định kỳ, VN-Index tiếp đà giảm 3,8 điểm. Tiêu điểm ngày hôm nay tiếp tục là MBB- được giao dịch thỏa thuận hơn 4,2 triệu đơn vị, trong đó có 50.000 đơn vị với giá sàn 13.300 đồng/CP và 3,5 triệu đơn vị giá trần 14.400 đồng/CP. Chốt ngày, VN-Index mất 6,03 điểm xuống 407,79 điểm. Thanh khoản đạt 31,5 triệu đơn vị.
- Trên HNX, những mã có dòng tiền đầu cơ lớn như KLS, VND, PVX, VCG cũng phải chấp nhận đóng cửa bằng hoặc sát giá thấp nhất. Không có bất ngờ nào diễn ra trong những phút cuối, HNX-Index đóng cửa giảm 1,38 điểm xuống còn 67,14 điểm.

Giao dịch khối ngoại

- Trên HSX, khối ngoại mua ròng phiên thứ 7 liên tiếp, giá trị hơn 63 tỷ đồng. Trong đó, giá trị mua vào đạt 135 tỷ đồng và bán ra là 72 tỷ đồng. Khối ngoại bất ngờ mua ròng gần 4,2 triệu cổ phiếu MBB, giá trị 60 tỷ đồng. DHG, REE, FPT, TCL, SJS...đều được mua ròng từ 2 tỷ đến 6 tỷ đồng. HPG bị bán ròng mạnh nhất gần 7 tỷ đồng. VIC, PVF, DHA, NTL... bị bán ròng trên 2 tỷ đồng.
- Trên HNX, khối ngoại bán ròng 14,7 tỷ đồng, nhiều nhất kể từ 7/9. Cổ phiếu SHB bị bán ròng mạnh nhất gần 2 triệu đơn vị, giá trị 12,9 tỷ đồng và chủ yếu bằng giao dịch thỏa thuận.

PHÂN TÍCH KỸ THUẬT- HSX

Vnindex tiếp tục giảm mạnh do nhóm vốn hóa lớn giảm mạnh trong khi đó các cổ phiếu mang tính dẫn dắt thị trường như: IJC, SSI, REE... giảm nhẹ. Vnindex đang tiệm cận về vùng 400 điểm.

Khuyến nghị: Vnindex đang tiệm cận về vùng hỗ trợ quan trọng. Nếu chỉ số giảm mạnh với khối lượng gia tăng thì nên giảm tỷ trọng cổ phiếu lên mức tối đa. Chỉ mua khi xuất hiện tín hiệu hồi phục.

XU HƯỚNG THỊ TRƯỜNG

Ngắn hạn	Tăng
Trung hạn	Giảm

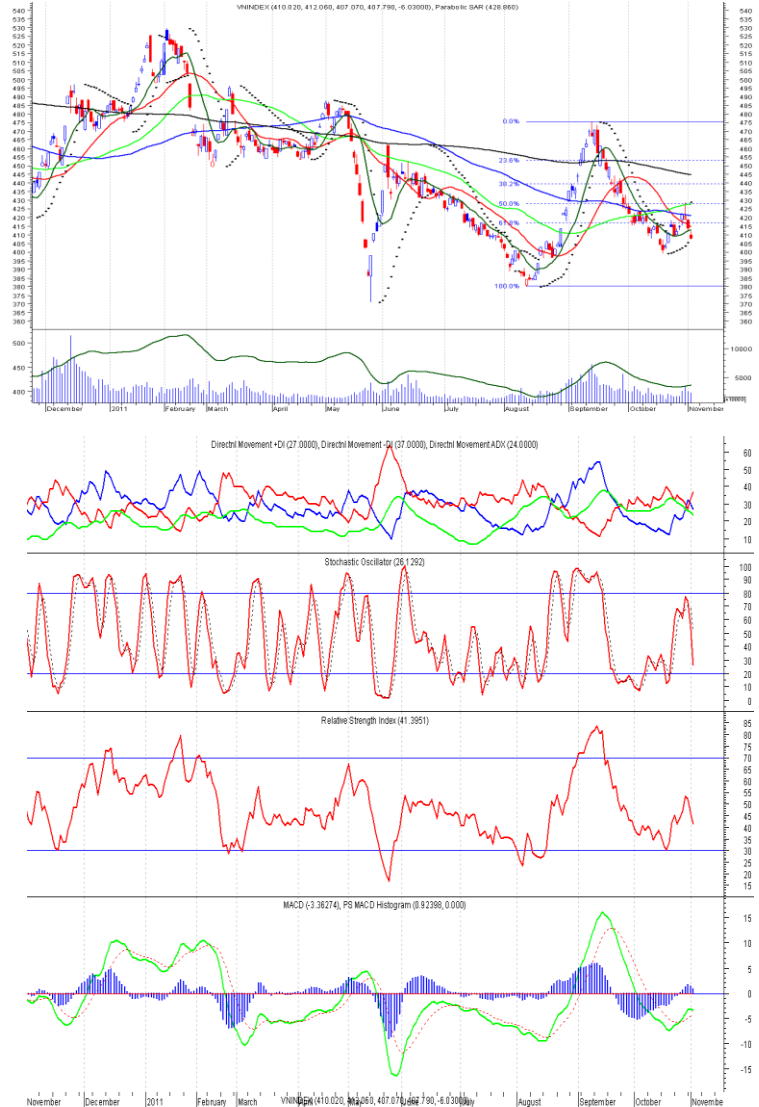
CÁC NGƯỠNG KHÁNG CỰ VÀ HỖ TRỢ

Kháng cự 1	428
Kháng cự 2	440
Vùng hỗ trợ 1	400
Vùng hỗ trợ 2	380

BẢNG CÁC CHỈ SỐ

RSI (14)	Giảm
STO (14)	Giảm
MFI (14)	Tăng
KLGD	Giảm

BIỂU ĐỒ PHÂN TÍCH KỸ THUẬT



THÔNG TIN CẬP NHẬT CÁC CÔNG TY SÀN HOSE

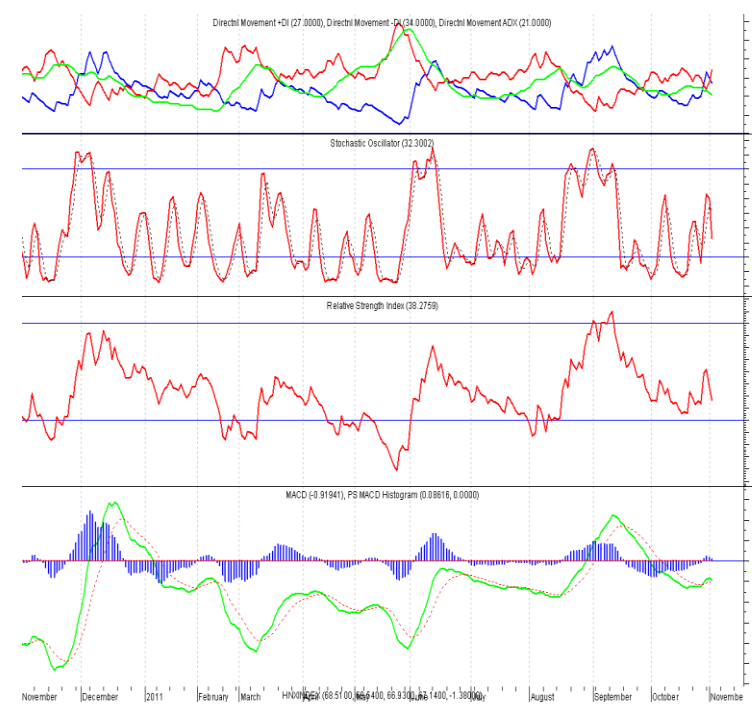
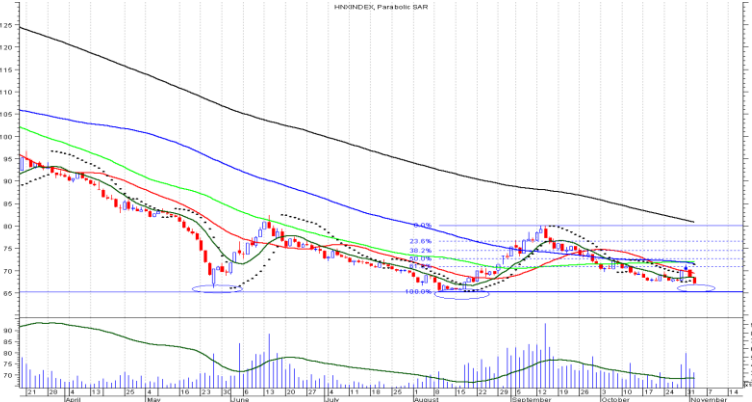
- DIG** Từ ngày 8/11/2011 - 8/2/2012, Tổng Công ty cổ phần Đầu tư Phát triển Xây dựng (**DIG**) đăng ký mua 5.000.000 cổ phiếu làm cổ phiếu quỹ. Nguồn vốn thực hiện lấy từ lợi nhuận sau thuế năm 2010 còn lại sau khi chia các quỹ.
- SPM** Từ ngày 3/11/2011 - 3/1/2012, bà Nguyễn Thị Quỳnh Hương, vợ ông Đào Hữu Hoàng - chủ tịch Hội đồng Quản trị Công ty Cổ phần SPM (**SPM**) đăng ký bán hết 476.285 cổ phiếu, nhằm cân đối danh mục đầu tư.
- HQC** Từ ngày 4/11/2011 - 4/1/2012, ông Trương Thái Sơn - thành viên Hội đồng Quản trị Công ty Cổ phần Tư vấn – Thương mại – Dịch vụ Địa ốc Hoàng Quân (**HQC**) đăng ký bán 1.073.500 cổ phiếu, số cổ phiếu sẽ nắm giữ còn 600.000 cổ phiếu, nhằm cân đối tài chính cá nhân.
- FPT** Từ ngày 4/11/2011 - 4/1/2012, Orchid Fund Private Limited, cổ đông lớn của Công ty Cổ phần FPT (**FPT**) đăng ký mua 6.378.481 cổ phiếu, nâng số cổ phiếu sẽ nắm giữ lên 21.392.661 cổ phiếu, chiếm 9,9% vốn điều lệ, nhằm cơ cấu danh mục đầu tư.

PHÂN TÍCH KỸ THUẬT- HNX

HNXindex đang thoái lui về vùng đáy lịch sử của tháng 5 và tháng 8/2011. Đây là lần thứ ba HNXindex thoái lui về vùng này.

Khuyến nghị: HNXindex đang thoái lui về vùng hỗ trợ lịch sử. Nếu chỉ số giảm mạnh với khối lượng gia tăng thì nên giảm tỷ trọng cổ phiếu lên mức tối đa. Chỉ mua khi xuất hiện tín hiệu hồi phục.

BIỂU ĐỒ PHÂN TÍCH KỸ THUẬT



XU HƯỚNG THỊ TRƯỜNG

Ngắn hạn	Tăng
Trung hạn	Giảm

CÁC NGƯỠNG KHÁNG CỰ VÀ HỖ TRỢ

Kháng cự 1	71
Kháng cự 2	73
Vùng hỗ trợ 1	68
Vùng hỗ trợ 2	66

BẢNG CÁC CHỈ SỐ

RSI (14)	Giảm
STO (14)	Giảm
MFI (14)	Giảm
KLGD	Giảm

THÔNG TIN CẬP NHẬT CÁC CÔNG TY SÀN HNX

- BED** Từ ngày 3/11 - 30/12, ông Nguyễn Văn Càn - Chủ tịch Hội đồng Quản trị, Giám đốc Công ty Cổ phần Sách và Thiết bị trường học Đà Nẵng (**BED**) đăng ký mua 26.100 cổ phiếu, nhằm nâng tỷ lệ nắm giữ hiện nay là 22,13% lên 23% vốn điều lệ.
- B82** Từ ngày 3/11 - 30/12, ông Lâm Hoàng Linh - Phó Giám đốc Công ty Cổ phần 482 (**B82**) đăng ký mua 5.000 cổ phiếu, nhằm tăng số lượng cổ phiếu sở hữu.
- DHT** Từ ngày 2/11 - 30/11, ông Hoàng Trọng Nguyên - Phó Chủ tịch Hội đồng Quản trị Công ty Cổ phần Dược phẩm Hà Tây (**DHT**) đăng ký mua 500.000 cổ phiếu, nhằm tăng tỷ lệ sở hữu.
- SJ1** Từ ngày 2/11 - 30/12, bà Thẩm Thu Hạnh - thành viên Ban kiểm soát Công ty Cổ phần Thủy sản Số 1 (**SJ1**) đăng ký bán 16.000 cổ phiếu; đăng ký mua 16.000 cổ phiếu, số cổ phiếu sẽ nắm giữ là 16.010 cổ phiếu, chiếm 0,46% vốn điều lệ, nhằm cơ cấu lại cổ phiếu sở hữu.

HSX

5CP TĂNG giá nhiều nhất			5CP GIẢM giá nhiều nhất		
Mã CK	Thay đổi	KL	Mã CK	Thay đổi	KL
SPM	4.81%	0.0	MTG	-6.82%	17.4
VNM	4.72%	102.8	BAS	-5.88%	3.0
TMS	4.68%	0.2	EVE	-5.00%	13.1
VPK	4.55%	0.8	DTT	-5.00%	111.4
CYC	4.55%	0.0	VNA	-5.00%	19.8

(Đơn vị: nghìn CP)

HNX

5CP TĂNG giá nhiều nhất			5CP GIẢM giá nhiều nhất		
Mã CK	Thay đổi	KL	Mã CK	Thay đổi	KL
THB	7.00%	2.2	SJ1	-13.20%	63.3
SDE	6.78%	0.1	BLF	-11.11%	8.7
MIM	6.60%	1.5	BTH	-10.23%	2.6
DZM	6.47%	135.8	DST	-9.09%	3.1
MKV	6.35%	114.2	TLC	-8.57%	20.7

(Đơn vị: nghìn CP)

5CP có KLGD nhiều nhất			5CP có GTGD nhiều nhất		
Mã CK	Thay đổi	KL	Mã CK	Thay đổi	GT
MBB	-4.35%	1,255.2	MBB	-4.35%	16.8
IJC	-1.83%	1,257.9	DPM	-3.13%	18.5
SAM	-3.28%	437.7	FPT	1.22%	15.4
REE	-0.87%	993.7	SSI	-3.28%	14.2
HQC	-4.00%	915.8	VNM	4.72%	10.2

(Đơn vị: tỷ VND)

5CP có KLGD nhiều nhất			5CP có GTGD nhiều nhất		
Mã CK	Thay đổi	KL	Mã CK	Thay đổi	GT
KLS	-3.67%	3,538.7	KLS	-3.67%	37.5
VND	-5.26%	3,477.0	VND	-5.26%	37.9
PVL	-1.79%	3,271.8	HGM	-5.34%	0.0
SHB	-1.47%	822.7	ACB	-0.47%	15.0
PVX	-2.73%	1,544.4	SHB	-1.47%	5.5

(Đơn vị: tỷ VND)

5CP NĐTNN mua nhiều nhất				5CP NĐTNN bán nhiều nhất			
Mã CK	Giá	Thay đổi	KL	Mã CK	Giá	Thay đổi	KL
MBB	13.2	-4.4%	4,197.6	HPG	25.1	-4.2%	270.6
REE	11.4	-0.9%	527.2	PVF	11.5	-4.2%	256.9
TCL	16.7	0.6%	159.7	SAM	5.9	-3.3%	228.7
IJC	10.7	-1.8%	147.6	DHA	11.5	-2.5%	196.1
FPT	49.7	1.2%	116.3	PXM	7.3	-4.0%	107.6

(Đơn vị: nghìn CP)

5CP NĐTNN mua nhiều nhất				5CP NĐTNN bán nhiều nhất			
Mã CK	Giá	Thay đổi	KL	Mã CK	Giá	Thay đổi	KL
PVX	10.7	-4.5%	50.0	SHB	6.7	-2.9%	1,989.9
WSS	5.2	-5.6%	30.0	PVS	14.6	-2.0%	208.0
VCG	12.2	-5.4%	20.0	VE1	4.1	-6.8%	15.0
IDJ	5.0	-3.9%	19.9	SDH	9.4	-5.1%	15.0
AGC	5.1	0.0%	19.0	VND	10.8	-6.1%	14.0

(Đơn vị: nghìn CP)

Khuyến cáo

Báo cáo này được phát hành bởi VietinBankSc. Các thông tin, nhận định trong báo cáo này được VietinBankSc xem là đáng tin cậy và dựa trên các nguồn thông tin có sẵn, đã công bố ra công chúng được xem là đáng tin cậy và hợp pháp. Tuy nhiên, VietinBankSc không đảm bảo tính đầy đủ, chính xác của các thông tin này.

Nhà đầu tư sử dụng báo cáo này cần lưu ý các nhận định, dự báo trong báo cáo này mang tính chủ quan của người viết. Nhà đầu tư sử dụng báo cáo này tự chịu trách nhiệm về quyết định của mình.

Liên hệ

Trụ sở chính

306 Bà Triệu
Q. Hai Bà Trưng, Hà Nội
Tel: (84.4) 6278 0012

P. Giao dịch Thái Thịnh

Số 196 Thái Thịnh
Q. Đống Đa, Hà Nội
Tel: (84.4) 3519 0142

Chi nhánh Tp. Hồ Chí Minh

49 Tôn Thất Đạm
Q. 1, TP. HCM
Tel: (84.8) 3820 9987

P. Giao dịch Phan Đăng Lưu

Tầng M, 24A Phan Đăng Lưu, P.6
Q. Bình Thạnh, TP. HCM
Tel: (84.8) 3551 5606